

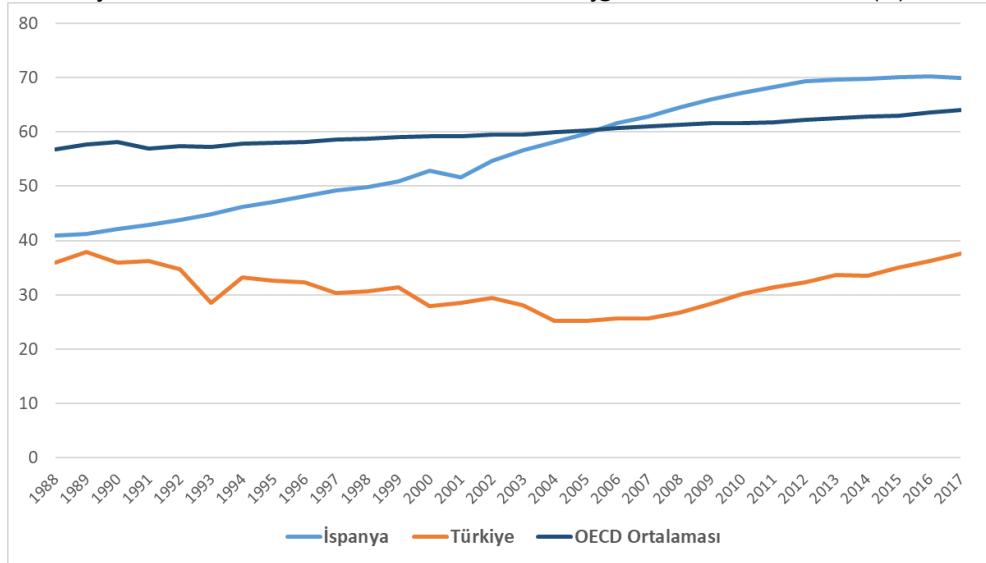
Kadınlarda İşsizlik Oranı Artışı ve İşgücüne Katılımda Yapısal Değişim

Sumru Öz¹

Ülkelerin kalkınma sürecinde kadınların işgücüne katılma oranının önce azalması, belli bir aşamadan sonra ise artması beklenir. U-eğrisi olarak adlandırılan bu hipoteze göre ekonomisi büyük ölçüde tarıma dayanan az gelişmiş ülkelerde tüm aile tarımsal faaliyetlerde çalıştığı için kadınların işgücüne katılma oranı oldukça yüksektir. Ekonomik gelişmenin ilk evrelerinde kırdan kente göçle birlikte kadınlar

işgücü piyasasından çekilir. Ekonomik gelişmenin sonraki evrelerinde ise çeşitli nedenlerle² kadınların işgücüne katılma oranı artar [1]. Türkiye’de de 2004 yılına kadar azalarak yüzde 25,2’ye düşen kadınlarda işgücüne katılma oranı, bu seneden itibaren artmaya başlıyor (Şekil 1). OECD verilerine göre 2017’de yüzde 37,6’ya ulaşan bu oran, OECD’de en eski tarihli veri bulunan 1988’deki değerinin üzerine çıkmakla birlikte, yüzde 60 civarında olan OECD ortalamasının oldukça altında. Bununla beraber, örneğin İspanya’da 1988 ve 2012 arasında yüzde 41’den yüzde 70’e çıktığı göz önüne alındığında, Türkiye kalkınmaya devam ettiği sürece kadınlarda işgücüne katılma oranının artışı sürdürmesini bekleyebiliriz.

Şekil 1 1988-2017 arasında kadınlarda işgücüne katılma oranı (%)



Kaynak: OECD [2]

Ancak son dönemde erkek ve kadın işsizlik oranları arasındaki makasın açılması, artan kadın işgücünün istihdamında zorluk olabileceği endişesini gündeme getirdi. TÜİK verilerine göre 2012 yılında erkeklerde yüzde 8,5; kadınlarda ise yüzde 10,8 ile son 15 yılın en düşük düzeyine inen işsizlik oranı, 2018 yılı için sırasıyla yüzde 9,5 ve yüzde 13,9 olarak açıklandı [3], yani erkek ve kadın işsizlik oranları arasındaki fark

¹ Koç Üniversitesi-TÜSİAD EAF

² Aldan ve Öztürk (2019) Türkiye için başlıca nedenlerin sosyal normlarda ya da kurumsal yapıdaki değişimleri yansıtan kuşak etkisi, eğitim düzeyi artışı ve doğurganlığın azalması olduğu sonucuna varıyor.

2,3'ten 4,4 yüzde puana çıktı. Toplumsal cinsiyet ayrımında işsizlik oranlarındaki bu olumsuz gelişmeyi farklı eğitim düzeyleri için farklı yaş grupları itibari ile inceleyen Betam Araştırma Notu 19/236, lise altı ile lise ve dengi okul mezunlarının işgücüne katılımındaki hızlı artışa rağmen işsizlik oranlarında kadınlar aleyhine genişleme gözlemlenmediğini, fakat yükseköğrenim mezunu olan, özellikle de 20-29 yaş aralığındaki genç kadınlar ile aynı eğitim düzeyindeki erkeklerin işsizlik oranları arasındaki farkın açıldığını belirtiyor [4]. Yükseköğrenim mezunu, dolayısıyla vasıflı oldukları varsayılan 20-29 yaş grubundaki kadınların istihdama erişim açısından karşılaştıkları güçlüklerin ve engellerin hem arz hem talep yönlü olarak daha ayrıntılı incelenmesi gerektiği sonucuna varan Betam çalışmasından hareketle, bu araştırma notunda Türkiye'de yükseköğrenim mezunlarının istihdam durumu, iktisadi faaliyet kolu ve toplumsal cinsiyet itibarıyla inceleniyor. Böylece yükseköğrenim mezunu kadınların talep olan iktisadi faaliyetlere yönelik meslekleri tercih etmedikleri için mi istihdam edilmedikleri konusuna açıklık getirmeye çalışılıyor.

Yükseköğrenim mezunlarının iktisadi faaliyet kolu ve cinsiyete göre istihdamı

Türkiye'de kadın ve erkek istihdamında gözlemlenen değişiklikler düzey bakımından sadece 2014-2018 döneminde karşılaştırılabilir, çünkü TÜİK'in 2014 yılında metodolojiyi değiştirmiş olması, 2013 ve öncesi ile sonrası arasında düzey karşılaştırması yapılmasını engelliyor [4]. Bu nedenle Tablo 1, yükseköğrenim mezunlarının iktisadi faaliyet kolları ve toplumsal cinsiyet itibarıyla istihdam değerlerini 2014 ve 2018 yılları için veriyor. Ayrıca bu dönemde yaratılan yeni istihdam sayısı (2014-2018 yılları arasındaki artış), toplam istihdam, işgücü, işsiz sayısı ve işsizlik oranı da Tablo 1'de gösteriliyor.

Tablo 1. Türkiye'de iktisadi faaliyet kolu itibarıyla yükseköğrenim mezunu istihdam (bin kişi)

	Erkek			Kadın		
	2014	2018	2014-18 fark	2014	2018	2014-18 fark
- Tarım, Ormanlık ve Balıkçılık	73	104	31	18	34	16
- Madencilik ve Taş Ocakçılığı	10	20	10	2	5	3
- İmalat	411	553	142	163	208	45
- Elektrik, Gaz, Buhar, Su Temini ve Kanalizasyon	35	54	19	6	13	7
- İnşaat	144	185	41	30	38	8
- Toptan ve Perakende Ticaret	356	475	119	168	257	89
- Ulaştırma ve Depolama	107	141	34	35	46	11
- Konaklama Ve Yiyecek Hizmeti Faaliyetleri	89	132	43	34	64	30
- Bilgi ve İletişim	87	112	25	34	38	4
- Finans ve Sigorta Faaliyetleri	104	103	-1	106	85	-21
- Gayrimenkul Faaliyetleri	21	38	17	4	12	8
- Mesleki, Bilimsel, Teknik Faaliyetler	274	379	105	169	262	93
- İdari, Destek Hizmet Faaliyetleri	84	113	29	66	85	19
- Kamu Yönetimi ve Savunma, Zorunlu Sosyal Güvenlik	627	765	138	164	247	83
- Eğitim	546	573	27	546	772	226
- İnsan Sağlığı Ve Sosyal Hizmet Faaliyetleri	162	220	58	275	409	134
- Kültür, Sanat, Eğlence, Dinlenme ve Spor	18	34	16	11	20	9
- Diğer Hizmet Faaliyetleri	84	96	12	25	31	6
- Toplam İstihdam	3232	4097	865	1856	2626	770
- İşgücü	3498	4504	1006	2193	3172	979
- İşsiz sayısı	266	408	141	337	543	204
- İşsizlik oranı	7,6	9,1	1,5	15,5	17,1	1,6

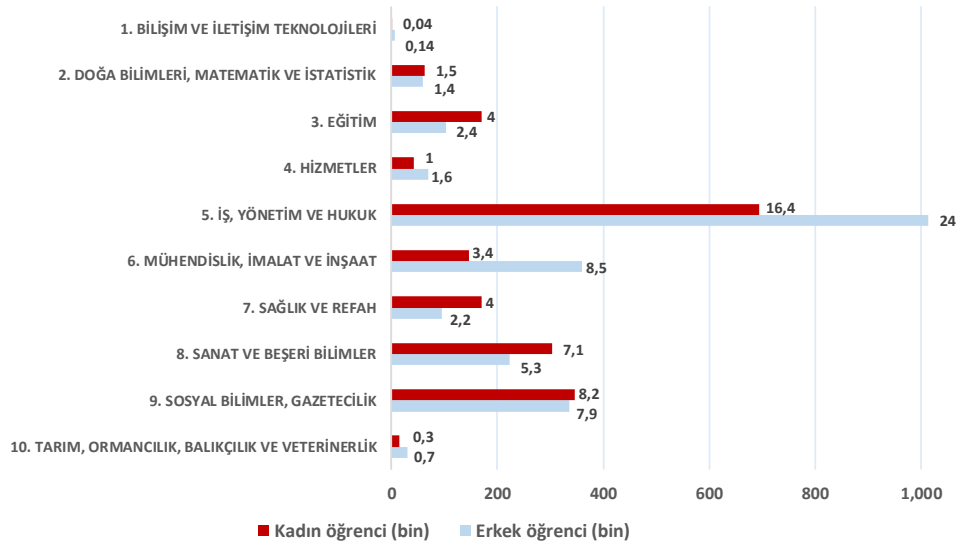
Kaynak: TÜİK [3]

Tablo 1'e göre, 2014 ve 2018 yılları arasında 2 milyona yaklaşan yükseköğrenim mezunu işgücü artışı, toplumsal cinsiyetler arasında, erkekler lehine sadece 27 binlik bir fark olacak şekilde yaklaşık aynı düzeyde dağılmış olmakla beraber, bu eğitim düzeyindeki işgücüne yönelik yaratılabilen 1,64 milyon istihdamın 865 binini erkekler, 770 binini ise kadınlar oluşturuyor. Tablo 1'den, erkek istihdamı lehine 95 bin olan farkın oluşmasına en çok katkıda bulunan faaliyet kollarının **İmalat (97 bin); Kamu Yönetimi ve Savunma, Zorunlu Sosyal Güvenlik (55 bin); İnşaat (33 bin); Toptan ve Perakende Ticaret (30 bin); Ulaştırma ve Depolama (23 bin)** ile **Bilgi ve İletişim (21 bin)** olduğu anlaşılıyor. Kadınların daha çok istihdam edildiği, dolayısıyla toplumsal cinsiyetler arasındaki istihdam farkının azalmasına katkıda bulunan faaliyet alanları ise sadece **Eğitim ile İnsan Sağlığı ve Sosyal Hizmetler**. Bu iki alanda kadın istihdamı lehine fark, sırasıyla 199 ve 76 bin gibi oldukça yüksek düzeylerde. Bunlar dışında kalan faaliyet kolları için 2014-2018 arasındaki dört yılda yaratılan kadın ve erkek istihdamı arasındaki fark ise 20 binin altında.

Eğitim ve öğretim alanları sınıflamasına göre lisans düzeyindeki öğrenci sayıları

Yükseköğrenim mezunu kadınların erkeklere kıyasla talep olan iktisadi faaliyetlere yönelik meslekleri tercih etmedikleri için mi daha az istihdam edildikleri sorusuna cevap bulabilmek için Şekil 2, eğitim ve öğretim alanları sınıflamasına göre lisans düzeyindeki toplam kadın ve erkek öğrenci sayılarını 2017-2018 eğitim ve öğretim yılı için veriyor [5]. Her alan için kadın ve erkek öğrencilerin toplam öğrenci sayısına oranını da gösteren Şekil 2'deki veriler ile 2014-2018 döneminde yaratılan yeni kadın ve erkek istihdamının faaliyet kollarına göre dağılımı arasında bir paralellik olduğunu söyleyebiliriz. Örneğin, ağırlıklı olarak kadınların istihdam edildiği **Eğitim** alanında okuyan kadınların oranı toplam öğrenci sayısının yüzde 4'ü iken, erkeklerde bu oran yüzde 2,4'e düşüyor. **Sağlık ve Refah** alanında eğitim gören kadın öğrenci oranı da yüzde 4 ile bu alanı seçen erkeklerin toplam öğrenci sayısına oranından (yüzde 2,2) daha yüksek.

Şekil 2. Eğitim ve öğretim alanları sınıflamasına göre lisans düzeyindeki kadın ve erkek öğrenci dağılımı



Kaynak: YÖK [5]

Tablo 1'e göre toplam olarak 130 bin farkla ağırlıklı olarak erkeklerin istihdam edildiği **İmalat ve İnşaat** alanlarına yönelik olan bölümlerde okuyan erkek öğrenciler, toplam öğrencilerin yüzde 8,5'ini oluştururken bu oran kadın öğrenciler için yüzde 3,4. Toplam öğrenci sayısı içinde payı düşük olmakla birlikte **Bilgi ve İletişim** alanında da benzer bir durum var. Bunlar gibi istihdam için faaliyet kolları, eğitim ve öğretim için

ise alan sınıflamaları arasındaki ilişkinin açık olduğu durumlarda, ikisi arasındaki toplumsal cinsiyet dağılımını karşılaştırabilmek için Tablo 2, 2014-2018 döneminde yeni yaratılan istihdamın faaliyet kollarına göre, lisans düzeyindeki öğrencilerin ise eğitim ve öğretim alanları sınıflamasına göre toplumsal cinsiyetler arasında nasıl dağıldığını veriyor.

Tablo 2. Faaliyet kollarına göre yeni istihdamın ve alan sınıflamasına göre lisans öğrencilerinin toplumsal cinsiyetler arasında dağılımı (%)

	Yükseköğrenim mezunu işgücü için yeni istihdam		Lisans düzeyindeki öğrenciler		
	Kadın	Erkek	Kadın	Erkek	
- İmalat	24	76	27	73	- Mühendislik ve İmalat
- İnşaat	16	84	33	67	- Mimarlık ve İnşaat
- Bilgi ve İletişim	14	86	22	78	- Bilişim ve İletişim Teknolojileri
- Eğitim	89	11	63	37	- Eğitim
- İnsan Sağlığı Ve Sosyal Hizmet Faaliyetleri	70	30	64	36	- Sağlık ve Refah

Kaynak: TÜİK [3] ve YÖK [5]

Tablo 2'ye göre **Eğitim** alanını tercih eden kadınların istihdamı daha kolay, **Mimarlık ve İnşaat** ile **Bilişim ve İletişim Teknolojileri** alanlarını seçen kadınların istihdam şansı ise daha az diyebiliriz. Ayrıca, yeni istihdam içindeki paylar ile öğrenci dağılımındaki payların birbirine yakın olduğu **Mühendislik ve İmalat** ile **Sağlık ve Refah** alanlarında kadın ve erkeklerin istihdam şansı arasında önemli bir fark olmadığını söyleyebiliriz. Tablo 2'de verilen alanlara baktığımızda yükseköğrenim mezunu kadınların erkeklere kıyasla talep olan iktisadi faaliyetlere yönelik meslekleri tercih etmedikleri için daha az istihdam edildikleri sonucuna varmak mümkün görünmüyor.

Yükseköğrenim mezunu erkek ve kadın işsizlik oranları arasındaki farkın neden açıldığını ortaya çıkarmak için Tablo 2'de yer alanlar dışındaki faaliyet kollarına bakarsak, 2014-2018 yılları arasında erkek istihdamı lehine olan farkın oluşmasına 55 bin ile en çok katkıda bulunan faaliyet kolları arasında yer alan **Kamu Yönetimi ve Savunma, Zorunlu Sosyal Güvenlik**; savunma, dolayısıyla askerlik alanını içerdiği için erkek istihdamının daha yüksek olması beklenen bir durum sayılabilir. Benzer bir durum **Ulaştırma ve Depolama** (23 bin) için de geçerli. Son olarak, **Toptan ve Perakende** alanındaki yeni istihdamın daha çok erkekler tarafından doldurulması, bu alanın eğitimden ayrıldıktan sonra ilk işinde üç aydan uzun süre çalışanların %23,3 ile hizmet ve satış elemanı olarak çalışması ile ilgili olabilir [6]. Çalışmaları gerektiği yolunda kadınlara kıyasla daha fazla toplumsal baskıya maruz kalan yükseköğrenim mezunu genç erkeklerin, eğitim gördükleri alanda iş buluncaya kadar hizmet ve satış elemanı olarak çalıştıkları tahmininde bulunabiliriz.

Sonuç olarak, yükseköğrenim mezunu genç kadın ve erkek işsizlik oranları arasındaki makasın açılması kadınların erkeklere kıyasla talep olan iktisadi faaliyetlere yönelik alanlarda eğitim almamalarından ya da istihdamda genel olarak erkeklerin tercih edilmesinden kaynaklanıyor gibi görünmüyor. Bununla beraber, 2014-2018 döneminde işgücüne yeni katılan yükseköğrenim mezunu erkek ve kadın sayısı, sadece dört yılda işgücü içindeki yükseköğrenim mezunu erkeklerin yüzde 29, kadınların ise yüzde 45 arttığı anlamına geliyor. YÖK verilerine göre 2017-2018 eğitim ve öğretim yılında lisans eğitimi alan 4,25 milyon öğrenci olduğu da göz önüne alınınca, yükseköğrenim mezunlarının işgücüne katılımının artarak devam edeceği açık. Bu hızla artan yükseköğrenim mezunu işgücüne istihdam yaratmak önemli sorun olmaya aday. 2020'li yıllarda ortalama büyümenin düşeceği öngörüsü [7] ile birleşince, Türkiye'yi yalnızca yükseköğrenim mezunu kadınlarda değil erkeklerde de işsizlik oranlarının hızla artacağı bir dönem bekliyor gibi görünüyor.

Kaynaklar

- [1] Aldan A. ve S. Öztürk. 2019 Kadın İşgücüne Katılımında Artışın Belirleyicileri: Kuşak Etkisinin Ayrıştırılması, TCMB Çalışma Tebliği No: 19/05. <https://www.tcmb.gov.tr/wps/wcm/connect/TR/TCMB+TR/Main+Menu/Yayinlar/Arastirma+Yayinlari/Calisma+Tebliğleri/2019/19-05>
- [2] OECD Labour Force Statistics. <https://stats.oecd.org>
- [3] TÜİK İşgücü İstatistikleri - 2014 ve Sonrası. <http://www.tuik.gov.tr>
- [4] Gürsel, S., G. U. Kolaşın ve Y. Genç. 2019 Türkiye İşgücü Piyasasında Çarpıcı Bulgular: Genç Kadınların İşsizlikle İmtihani. Betam Araştırma Notu 19/236. <https://betam.bahcesehir.edu.tr/2019/02/turkiye-iscucu-piyasasinda-carpici-bulgular-genc-kadinlarin-issizlikle-imtihani/>
- [5] Yükseköğretim Kurumu (YÖK) Eğitim ve öğretim alanları sınıflamasına göre lisans düzeyindeki kadın ve erkek öğrenci sayıları. <https://istatistik.yok.gov.tr/>
- [6] TÜİK Haber Bülteni: Gençlerin İşgücü Piyasasına Geçiş Araştırma Sonuçları, II. Çeyrek: Nisan - Haziran, 2016, <http://www.tuik.gov.tr/PreHaberBultenleri.do?id=21865>
- (7) Öz, S. Asya Finans Krizi Işığında Türkiye Ekonomisindeki Son Gelişmeler. EAF Araştırma Notu No. 1901 https://eaf.ku.edu.tr/sites/eaf.ku.edu.tr/files/eaf_an1901.pdf