

**TÜSİAD-KOÇ ÜNİVERSİTESİ  
EKONOMİK ARAŐTIRMA FORUMU**

**BÜYÜK BUNALIM DENEYİMİ  
IŐIĞINDA KÜRESEL KRİZ**

**Dr. Sumru Öz  
Koç Üniversitesi**

**ve**

**TÜSİAD - Koç Üniversitesi  
Ekonomik Arařtırma Forumu**

**İstanbul, 12 Haziran 2009**

# Büyük Bunalım Deneyimi Işığında Küresel Kriz

Küresel ekonomi Eylül 2008'den itibaren Büyük Bunalımdan bu yana görülmemiş bir hızla daralmaya başladı.

Dünya kişi başına gelirinde azalma olarak tanımlanan küresel kriz son elli yılda üç kez görüldü: 1975, 1982, 1991 (IMF Dünya Ekonomik Görünümü).

Uluslararası ticaretinin 2009'da %12 ile son elli yılda ilk kez azalması bekleniyor.

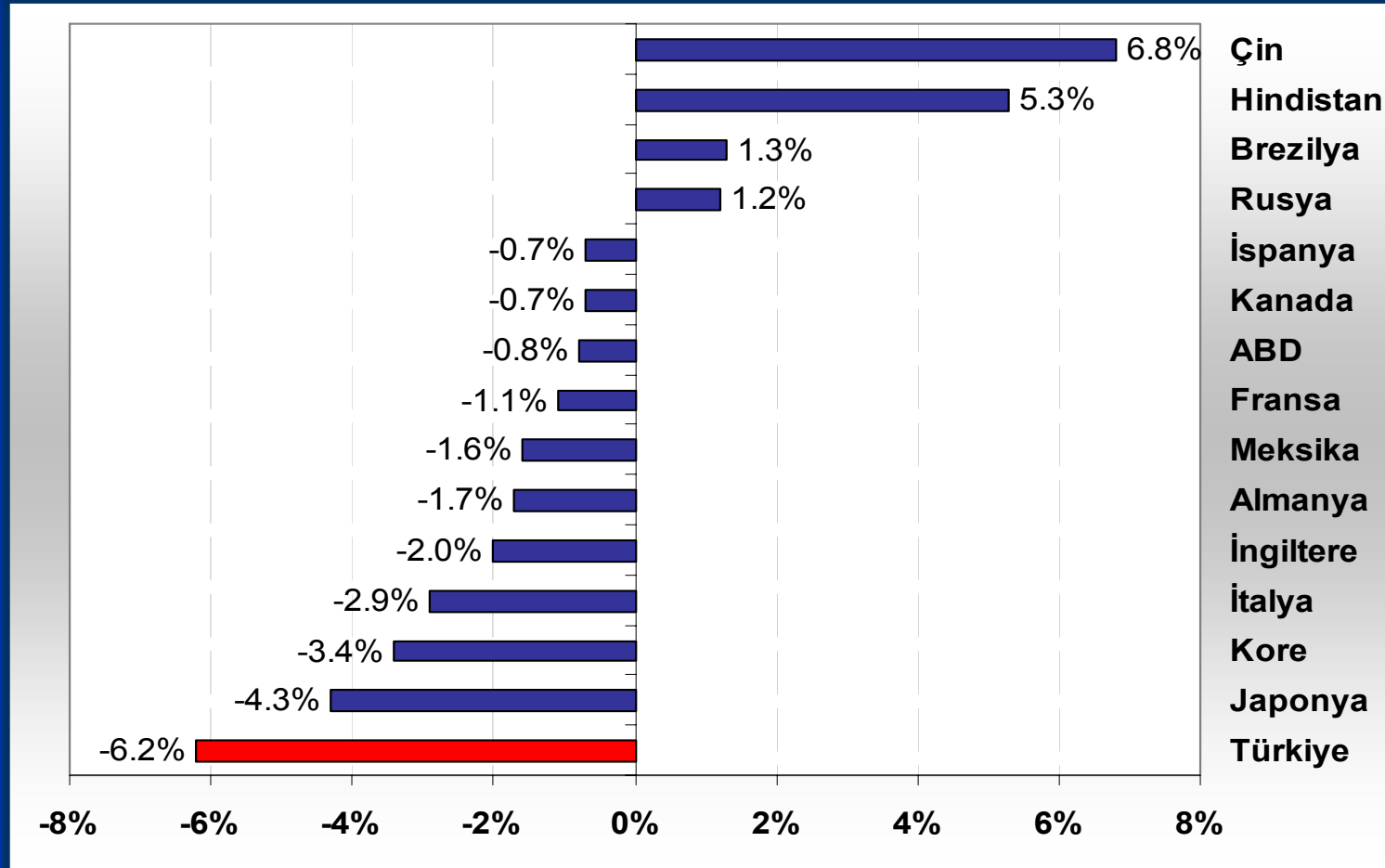
Bu olumsuz gelişmeler, 1929 Bunalımı ile bugünkü kriz arasında paralellik kurulmasını ve korumacılığın artacağına, Büyük Bunalım gibi bu krizin de derinleşerek uzun yıllar süreceğine dair endişeleri beraberinde getirdi.

- Küresel krizin boyutları
- 1929 Büyük Bunalımı
- Büyük Bunalımın nedenleri üzerine açıklamalar
- Büyük Bunalım deneyimi ışığında küresel kriz

# Küresel Krizin Boyutları: GSYİH

2008 yılının son çeyreğinde, BRIC ülkeleri dışında kalan tüm büyük ekonomilerin ve Türkiye'nin GSYİH'si azaldı.

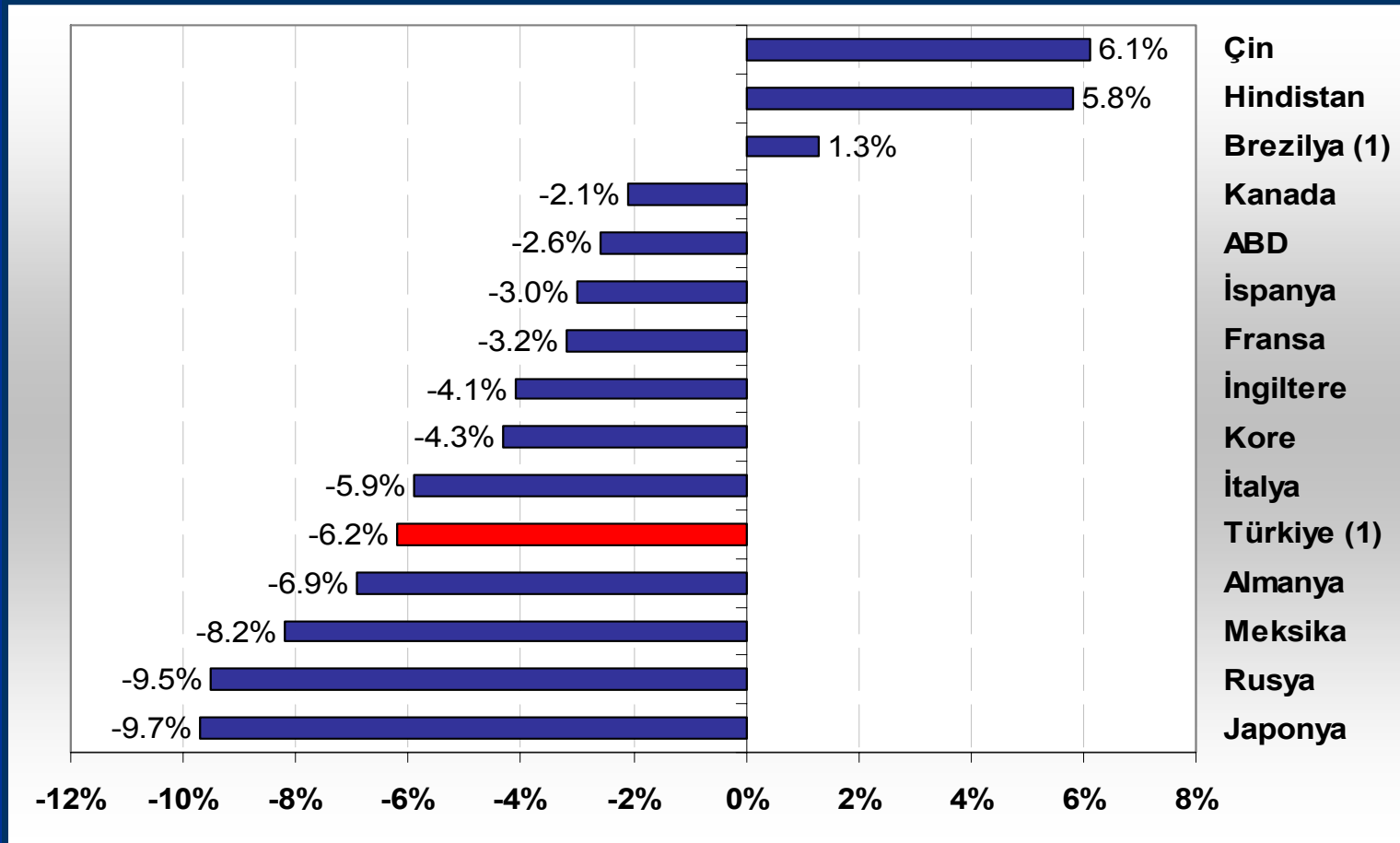
**Şekil 1. 2008 Yılı Son Çeyrek Büyüme Oranı (2007 Son Çeyrek GSYİH'ye Kıyasla)**



# Küresel Krizin Boyutları: GSYİH

Ardı ardına açıklanan 2009 birinci çeyrek büyüme oranları küresel krizin derinleşmekte olduğunu gösteriyor.

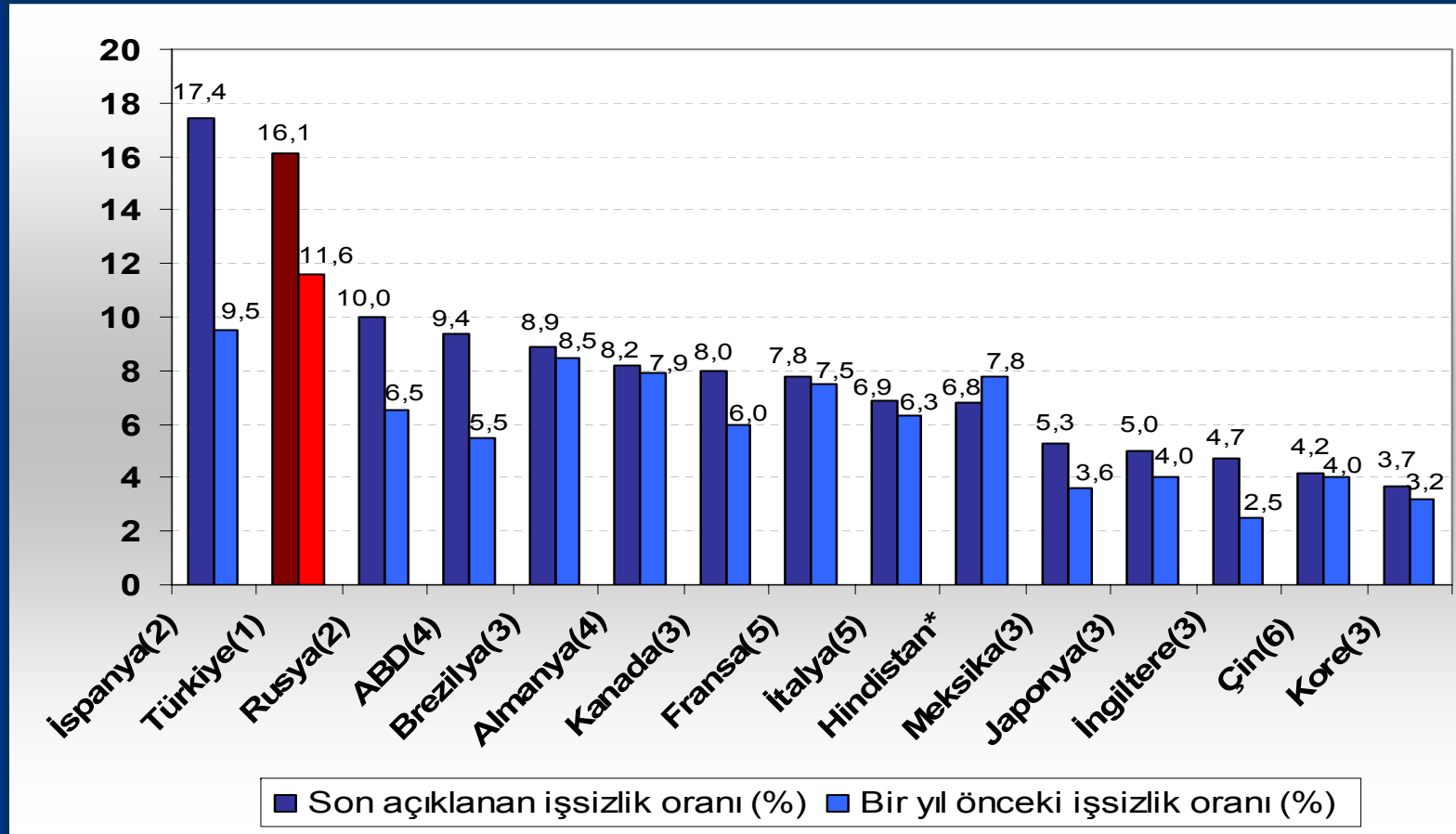
Şekil 2. 2009 Yılı İlk Çeyrek Büyüme Oranı (2008 Birinci Çeyrek GSYİH'ye Kıyasla)



# Küresel Krizin Boyutları: İşsizlik

Üretimin bu kadar hızlı bir biçimde düşmesi sonucunda işsizlik de hızla artmaya başladı.

Şekil 3. Son Açıklanan ve Önceki Yılın İşsizlik Oranları (%)

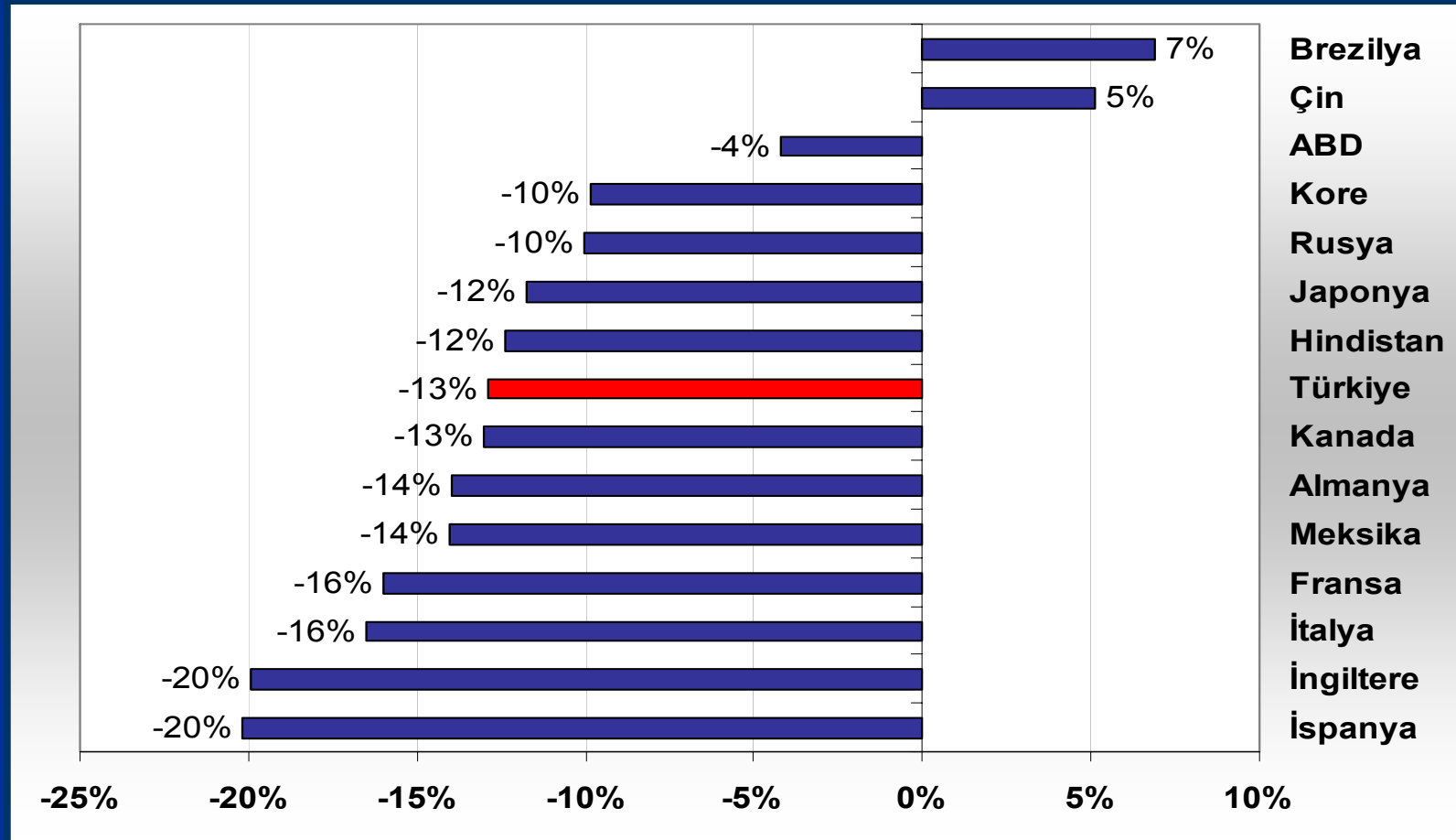


Kaynak: Thomson One Economic Data (\*) <http://www.economist.com/markets/indicators>  
(1) Şubat 2009 (2) Mart 2009 (3) Nisan 2009 (4) Mayıs 2009 (5) 2008-4.Çeyrek (6) 2008

# Küresel Krizin Boyutları: İhracat

2008'in son çeyreğinde Brezilya ve Çin dışında bütün büyük ekonomilerin ihracatı bir önceki yılın aynı dönemine kıyasla azaldı.

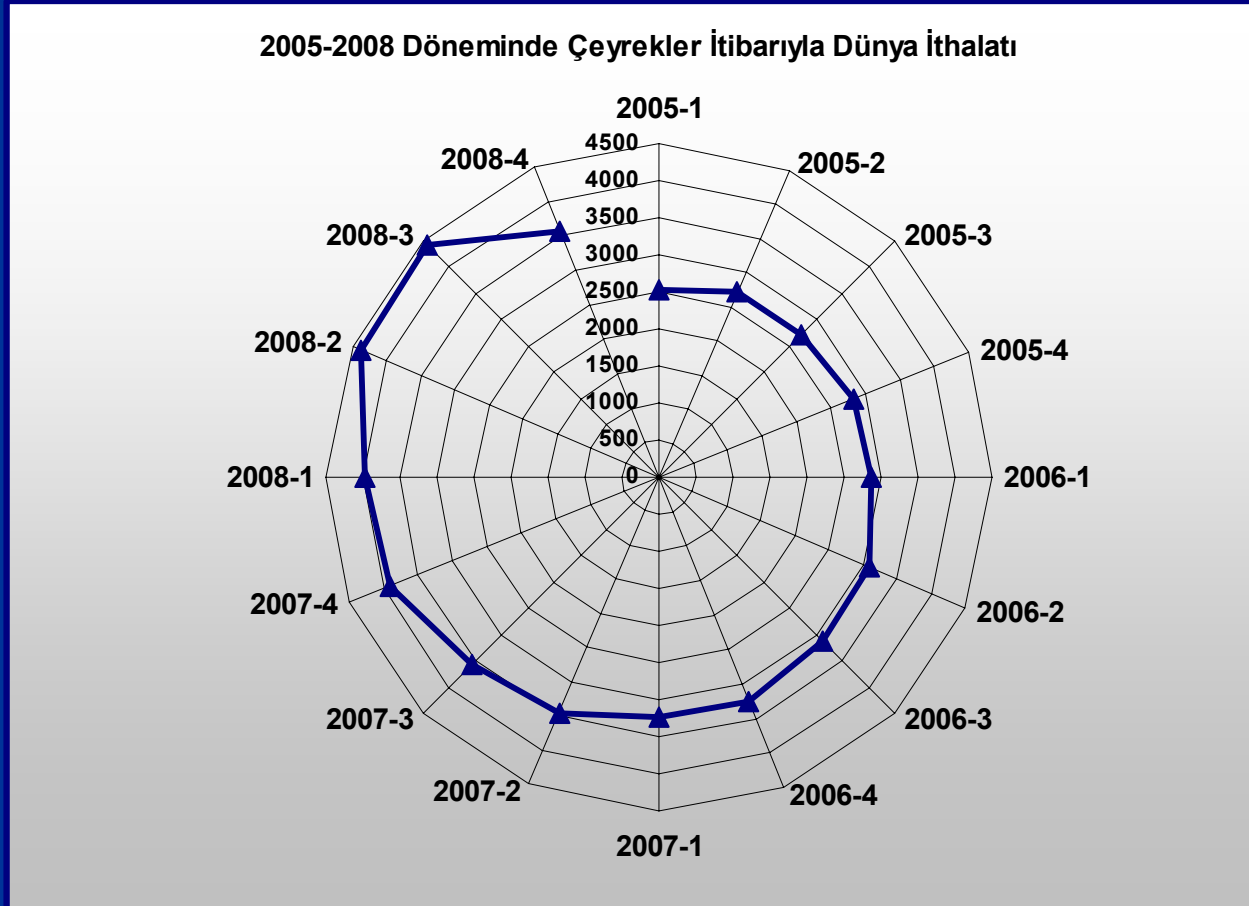
Sekil 4. 2008 Son Çeyrek İhracatında 2007 Son Çeyreğe Göre Değişim



# Küresel Krizin Boyutları: İthalat

Küresel ticaretin bir parçası olan hemen her ülkenin ihracatında görülen düşüş, 2008'in son çeyreğinde dünya toplam ithalatının bir önceki çeyreğe göre %20 azalmasına yol açtı.

**Sekil 5. 2005–2008 Döneminde Dünya İthalatı (milyar dolar)**



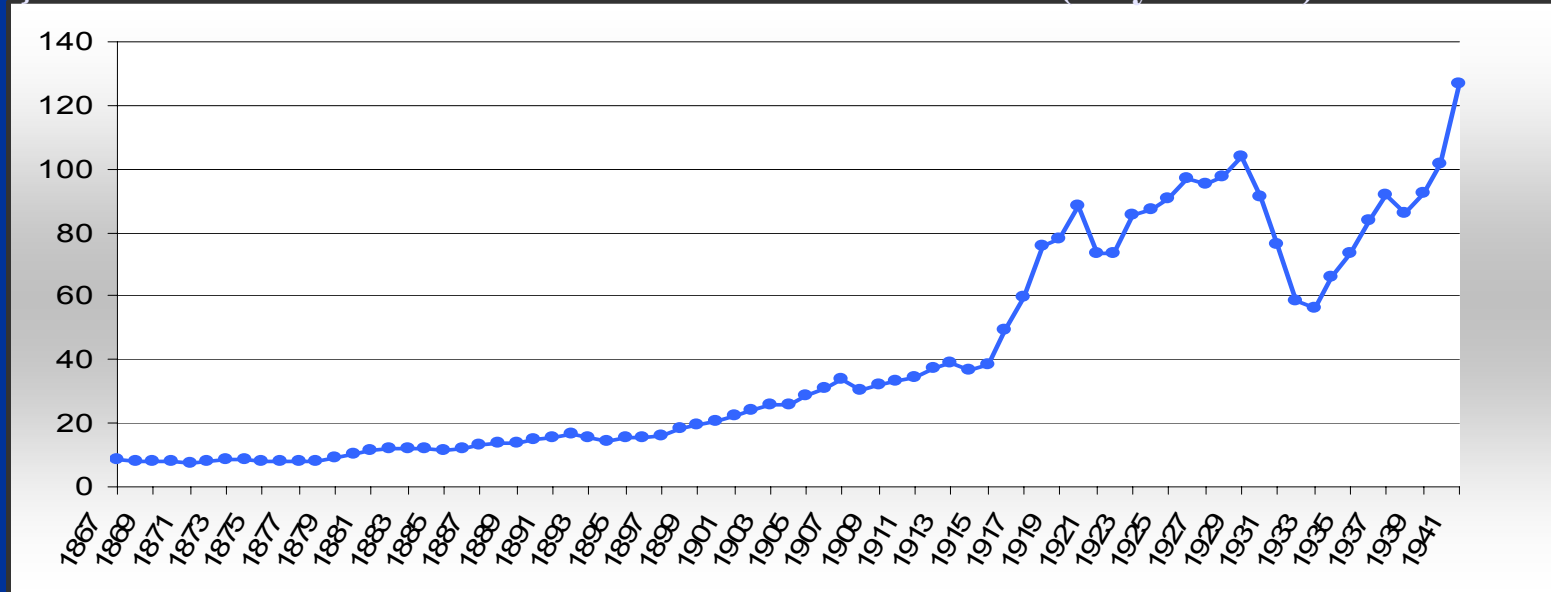
Kaynak: WTO Secretariat

# Büyük Bunalım Deneyimi

Büyük Bunalımın 1929 Ağustos'undan Mart 1933'e kadar süren daralma bölümü, ABD'nin temel ekonomik göstergelerinde en büyük bozulmanın yaşandığı dönem olmuştur:

- reel milli gelir ve fiyatlar üçte bir oranında düşmüş,
- sanayi üretimi yarıdan fazla azalmış,
- işsizlik ekonominin dibine vurduğu 1933'te %25'e ulaşmıştır

Şekil 6. 1867 – 1941 Döneminde ABD Nominal GSYİH'si (milyar dolar)



Kaynak: Irwin (2007)



# Büyük Bunalım Deneyimi

ABD 19. yüzyıl boyunca yaklaşık 20 yılda bir kriz yaşamaktaydı.

I. Dünya Savaşı, ABD’de 1914’te beklenen krizi öteledi, ancak savaş sonrasında krizin boyutunu büyütecek bir uluslararası ortam yarattı:

- Versailles Antlaşması ile Fransa’nın Almanya’dan savaş tazminatı alma ısrarı,
- ABD’nin savaş sırasında verdiği borçları geri çağırması,
- ABD’nin yeni dış borç vermeyi kesmesi,
- döviz kurlarının savaşın ardından bir dengeye oturamamış olması,
- Avrupa’nın savaş dönemindeki kadar tarım ürünleri ithalatı yapmaması,
- ABD’de sanayi sektörünün hızla büyümesi ve Dow-Jones sanayi endeksinin spekülatif alımlarla ani yükselişi.

24 Ekim 1929’da Dow-Jones sanayi endeksi yarıya yakın azaldı:

**Kara Perşembe**

# Büyük Bunalımın Nedenleri



# Büyük Bunalımı Tetikleyen ABD Kaynaklı Unsurlar

1929 Bunalımından da bankacıların tehlikeli finansal faaliyetleri sorumlu tutulmuştu.

1929 Bunalımı da bugün yaşadığımız kriz gibi ABD’de başladı. Büyük Bunalımı tetikleyen ABD kaynaklı nedenler:

➤ **reel sektör dengesizlikleri:** yatırım harcamalarındaki dalgalanma ve 1929’da borsadaki çöküşün servet düşürücü etkisi nedeniyle tüketim harcamalarındaki ani düşüş.

Eylül 2008’den itibaren küresel bir nitelik kazanan bu krizde New York borsasında bu kadar kısa sürede bu boyutta bir düşüş yaşanmadı.

➤ **mali sektör dengesizlikleri:** ABD borsasında 1928–29 yıllarında yaşanan aşırı yükselişten kaynaklanan kaygılar nedeniyle sıkı para politikaları uygulanması => tüketim ve yatırım harcamalarını azalttı.

Bugün ABD ekonomisine baktığımızda ne yatırımlarda ne de para politikalarında kriz çıkaracak boyutta bir dalgalanma görüyoruz.

# Büyük Bunalımı Tetikleyen Uluslararası Unsurlar

1929 Bunalımını uluslararası ekonomik ve politik koşullar ile yapısal değişiklikler de tetikledi.

- Birinci Dünya Savaşı öncesinde yürüyen **küresel ekonomik sistemin** savaştan sonra tam olarak yeniden **kurulamaması** (Kindleberger, 1986).

**Son altmış yılda Kuzey Amerika'nın dünya ticaretindeki payı %15 azalırken Asya ülkelerinin payında yaklaşık aynı oranda artış oldu.**

- Birinci Dünya Savaşı'nın ardından ekonomik boyutta süren ve krize karşı küresel işbirliğini imkânsız hale getiren **ülkeler arası çatışmalar.**

**G20 liderleri, para ve maliye politikalarını işbirliği içinde ve diğer ülkelere etkilerini göz ardı etmeden yürütmeye karar verdi.**

- Büyük Bunalımı kapitalizme özgü **yapısal değişikliklere** uyum süreci olarak gören yaklaşım (Frieden, 2006).

**Uluslar üstü olmaya başlayan ekonomik oyunculara uluslar üstü bir düzen kurmak gerekebilir.**

# Büyük Bunalımı Yaygınlaştıran Unsurlar

1929 krizini yaygınlaştırarak Bunalıma dönüştüren ABD kaynaklı unsurlardan

- para arzının %33 azalmasına yol açan banka iflasları

içinde bulunduğumuz krizin küresel bir nitelik kazanmasında oynadığı rolün ortaya çıkmasının ardından engelleniyor.

- Smoot-Hawley gümrük vergisi yasası

benzeri önlemler “Amerikan Malı Kullan” söylemi ile küresel krizin başında gündeme gelmekle beraber büyük ölçüde susturuldu.

1929 Bunalımını yaygınlaştıran uluslararası unsurlardan

- altın standardına dayalı sabit kur sistemi

günümüzde yerini büyük ölçüde dalgalı kur sistemine bıraktı.

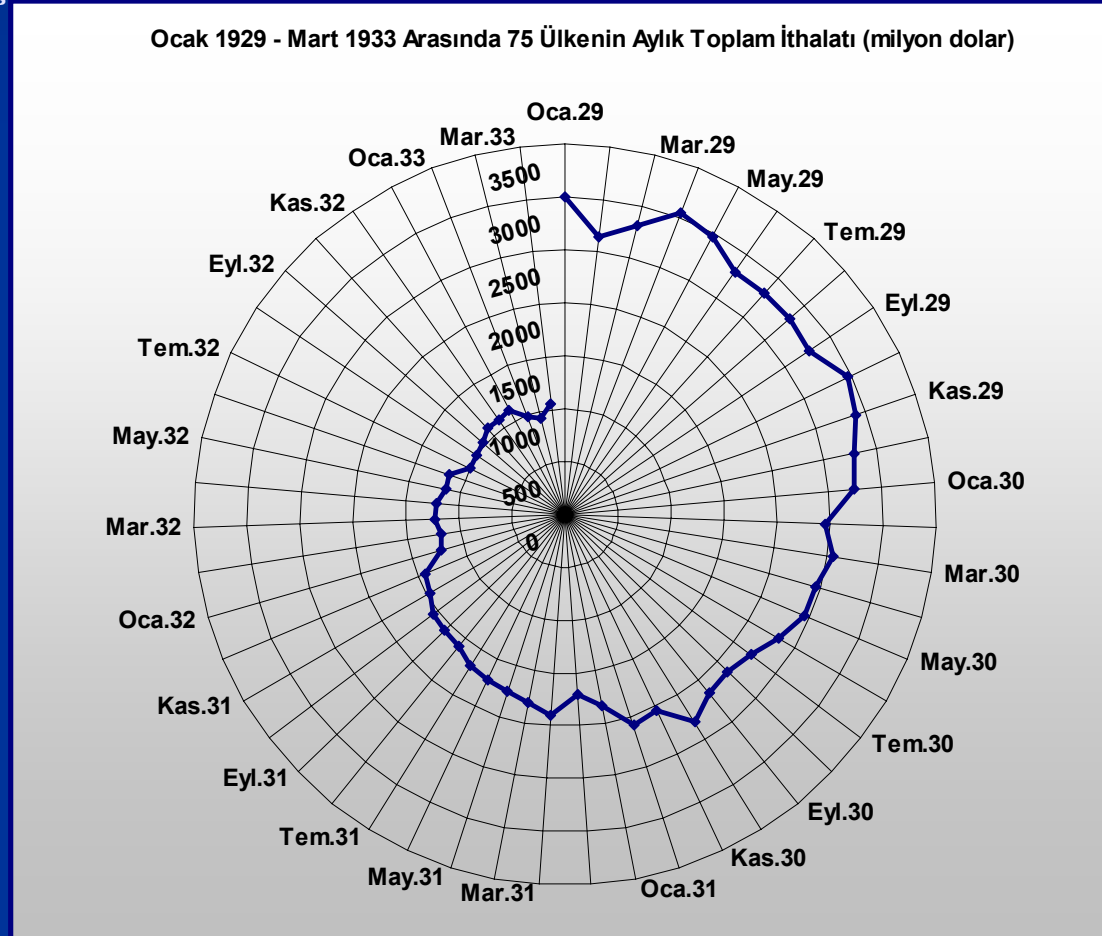
- Smoot-Hawley yasasına misilleme olarak diğer ülkelere alınan korumacılık önlemleri

2 Nisan'daki G20 zirvesinde güçlü bir şekilde dışlandı.

# Büyük Bunalımı Yaygınlaştıran Unsurlar

Büyük Bunalım ve artan korumacılığın sonucu olarak dünya ticareti 1929 başından daralmanın en dip noktasına ulaştığı Mart 1933'e kadar %66 azaldı.

Şekil 7. Ocak 1929-Mart 1933 Arası Dünya Ticaretinde Daralma



Kaynak: WTO Secretariat



# Büyük Bunalım Deneyimi Işığında Küresel Kriz

- 1929 krizini yaygınlaştırarak bunalıma dönüştüren unsurların ve
- 1929 krizini tetikleyen çatışmacı politik ortam gibi olumsuz uluslararası koşulların bugün büyük ölçüde geçersiz olması yanında
- Küresel mali sistemdeki koordinasyon eksikliği gibi bugün de bir ölçüde geçerli unsurlara karşı

G20 ülkelerinin, mali sektör denetleme-düzenleme pratiklerini yeniden tanımlama ve kamu harcamalarını işbirliği içinde artırma kararı,

küresel krizin bunalıma dönüşmeden sona ereceğine dair umut veriyor.

Ancak;

eğer kapitalizm 1920'lerdeki gibi bir yapısal dönüşüm içindeyse,

- buna yönelik **çözüm üretilmediği sürece küresel büyüme başlamayabilir** (L-tipi).

1929 krizini tetikleyen ABD reel sektöründeki dengesizliklerin yerini bugün merkezi bütçe ve dış ticaretindeki çifte açığın aldığı düşünüldüğünde,

- genişlemeci önlemlerle daha da artacak **ABD merkezi bütçe açığı orta vadede küresel ekonomik büyümeyi olumsuz etkileyebilir** (W-tipi) .



# TÜSİAD-KOÇ ÜNİVERSİTESİ EKONOMİK ARAŞTIRMA FORUMU

Teşekkürler...

Koç Üniversitesi  
İktisadi ve İdari Bilimler Fakültesi Binası  
Rumelifeneri Yolu 34450 Sarıyer / İstanbul

Tel. 0212 338 18 33  
Faks. 0212 338 18 37  
<http://eaf.ku.edu.tr>