



## Durgunluktan Çıkış Yeniden İvme Kazanıyor

Müge Adalet<sup>†</sup>

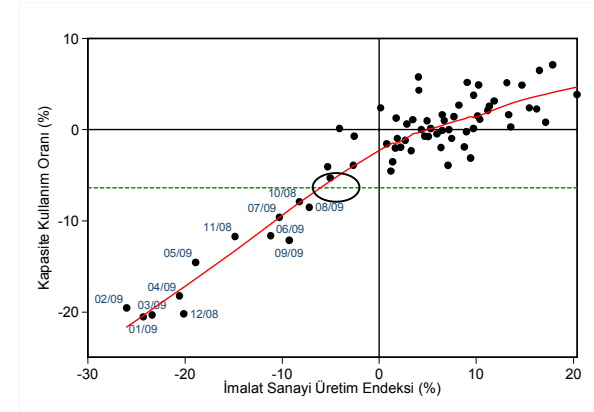
Son açıklanan verilere göre Ekim'de imalat sanayi kapasite kullanım oranı bir önceki aya göre 1,7 puan artarak %71,8 olmuştur. İmalat sanayi üretim endeksi ise Eylül ayında 2008 Eylül'üne göre %9,3 azalmakla beraber bir önceki aya göre %2,72 artarak 101,7'ye ulaşmıştır.

Politika Notları 09-08 ve 09-12'de kapasite kullanım oranı ve sanayi üretim endeksinin gerek seviye gerekse bir yıl önceye göre büyüme oranları olarak yavaş olsa da durgunluktan çıkış sürecinin başladığına işaret ettiği sonucuna varmıştık.

Yeni verileri ekleyerek güncellediğimiz Şekil 1'de, Eylül ayında yavaşlama gösteren imalat sanayi kapasite kullanım oranının tekrar toparlanmaya başladığını görüyoruz. Bu hafta açıklanan verilere göre -%6,39 olan Ekim ayı kapasite kullanım oranının bir önceki yılın aynı ayına göre değişimini yatay kırık çizgi ile gösteriyoruz.

<sup>†</sup> Dr., Koç Üniversitesi ve EAF, madalet@ku.edu.tr

Şekil 1. İmalat sanayi kapasite kullanım oranı ve üretim endeksi (bir önceki yılın aynı ayına göre değişim)



Kaynak: TÜİK

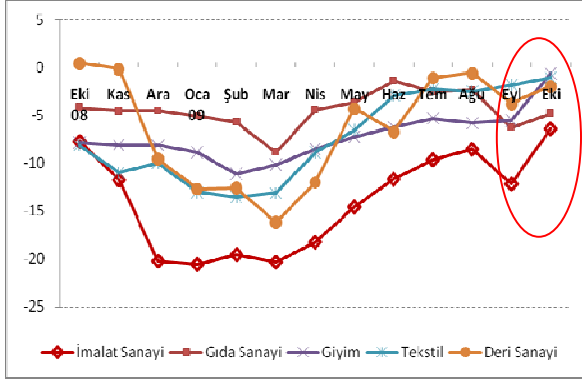
Üretim endeksinden yaklaşık bir ay önce yayımlanan kapasite kullanım oranı verilerini üretim endeksindeki artış hızını tahmin etmekte kullanabiliriz. Ağustos ve Eylül ayında açıklanan imalat sanayi üretim endeksleri bu iki seri arasındaki tarihsel ilişkiyi gösteren doğrusal çizginin biraz sağında çıkmıştı. Bir başka deyişle sanayi üretim endeksindeki büyüme hızı kapasite kullanım oranındaki büyümeye göre biraz daha hızlı olmuştu. Aralık'ta açıklanacak olan Ekim ayına ait sanayi üretim endeksi büyüme hızının çizdiğimiz daire içinde ve bu kırık çizgi üzerinde, ve -%5 civarında olacağını tahmin ediyoruz. Bu da Ekim imalat sanayi üretim endeksinin bir önceki aya göre %2,3 artırarak 104,5'e getirecektir.

Kapasite kullanım oranındaki toparlanmayı sektörlere göre incelediğimizde tüm sektörlerde toparlanma görüyoruz (Şekil 2, 3, 4 ve 5).<sup>‡</sup> Ekim ayı imalat sanayi kapasite kullanım oranının düşme hızının yıllık bazda istisnasız bütün sektörlerde, özellikle de otomotiv, ana metal ve

<sup>‡</sup> Sektörlere göre kapasite kullanım oranlarını yakında <http://data.economicresearchforum.org/>'da yayımlamaya başlayacağız.

mobilya sanayiinde azaldığını gösteriyor.

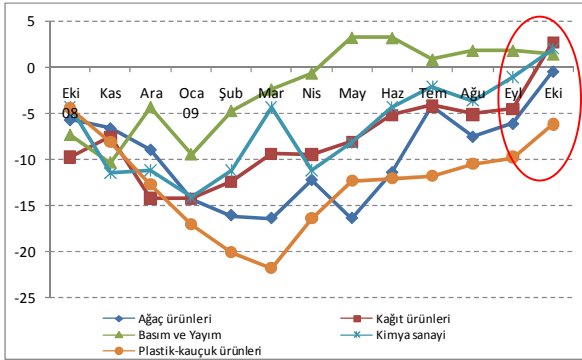
**Şekil 2. Sektörlere göre kapasite kullanım oranının yıllık değişimi**



Kaynak: TÜİK

Otomotiv sektöründe Eylül ayında yıllık bazda %21 oranındaki kapasite azalmasının ardından Ekim ayında kapasite kullanım oranı yıllık bazda %11 azalmıştır. Mobilya sanayiinde ise Eylül ayında kapasite kullanım oranında görülen %23,5'lik sert düşüşün hızı azalarak Ekim ayında %8,3 olmuştur.

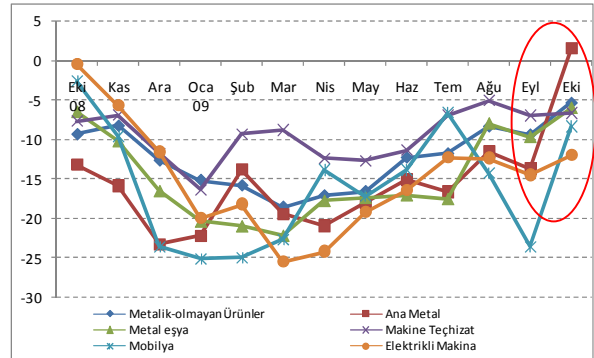
**Şekil 3. Sektörlere göre kapasite kullanım oranının yıllık değişimi**



Kaynak: TÜİK

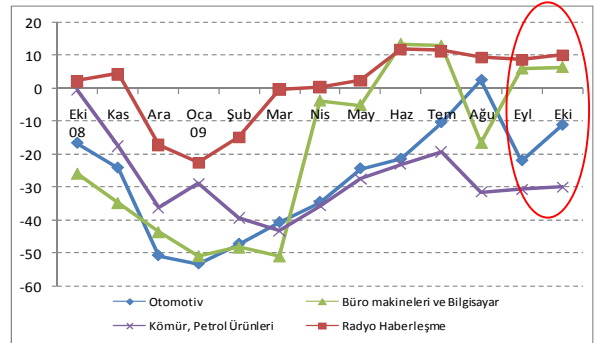
Otomotiv ve mobilya sektörü kapasite kullanımında gözlenen artışın yanı sıra, gıda, metal eşya, deri sanayiinde kapasite kullanımını, yıllık bazda %2 ile %6 arasında bir azalma göstermiştir.

**Şekil 4. Sektörlere göre kapasite kullanım oranının yıllık değişimi**



İncelenen 22 sektör arasında bir yıl önceye kıyasla Eylül ayında sadece 4 sektörde görülen kapasite kullanım oranı artışı, Ekim ayında 9 sektöre çıkmıştır. Toplam imalat sanayi kapasite kullanımı da bir önceki aya göre artmıştır. Son olarak, Türkiye’de küresel krizin reel ekonomiyi daraltmaya Ekim 2008’de başlaması nedeniyle oluşan düşük baz etkisini göz önüne aldığımızda yine aynı sonuca varıyoruz.

**Şekil 5. Sektörlere göre kapasite kullanım oranının yıllık değişimi**



Kaynak: TÜİK

Eylül ayı kapasite kullanım oranındaki düşüşü, durgunluktan çıkışta yavaşlama eğilimi olarak yorumlamıştık. Ekim ayındaki toparlanma bu yavaşlamanın kalıcı olmadığını gösteriyor ve kriz sonrası büyümeye daha olumlu bakmayı mümkün kılıyor. Bu verilere dayanarak sanayi üretim endeksinin de Ekim ayında Eylül’e göre %2 civarında artmasını bekliyoruz.