

İşsizlik Oranlarındaki Düşüş ve Ulusal İstihdam Stratejisi

Sumru Öz¹
İnsan Tunalı²

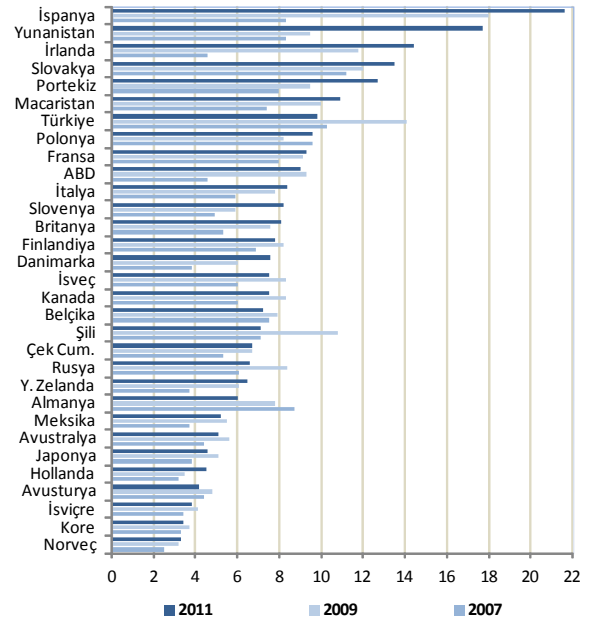
Kamuoyu araştırmalarında Türkiye'nin en öncelikli sorunlarından biri olarak ortaya çıkan işsizliği ele alırken öncelikle işsizliğin iki ana boyutunu birbirinden ayırmak gerekir. Konjonktürel boyut iktisadi dalgalanmalara paralel olarak işsizlik oranında gözlemlenen değişimlere, yapısal boyut ise işsizliğin diğer nedenlere bağlı kısmına işaret eder. Türkiye'de 2001 krizinden sonra artan işsizlik oranının, kriz sonrasında yaşanan toparlanmaya rağmen düşmeyip uzun süre kriz öncesi düzeyinin üzerinde (%10-11 arasında) seyretmesi işsizliğin yapısal boyutunu oluşturuyor. İşsizliğin konjonktürel boyutu ise 2008-09 küresel krizi sırasında, işsizlik oranının 2009'da %14'e kadar yükselmesi olarak kendini gösterdi. 2011 yılında işsizlik oranının kriz öncesi düzeyin altına (%9,8'e) inmesi Türkiye'de işsizliğin konjonktürel boyutunun ortadan kalktığına işaret ediyor.

¹ Dr., Koç Üniversitesi-TÜSİAD EAF, soz@ku.edu.tr

² Doç. Dr., Koç Üniversitesi, itunali@ku.edu.tr

Şekil 1'de yer alan OECD ülkeleri ve Rusya'nın küresel kriz öncesi (2007), krizin en yaygın olduğu dönemdeki (2009) ve kriz sonrası (2011) işsizlik oranlarını karşılaştırdığımızda farklı eğilimler göze çarpıyor. Norveç ve Yeni Zelanda dışındaki AB üyesi olmayan ülkelerde 2011 itibarıyla küresel kriz sırasında artan işsizlik oranlarında düşüş görülüyor. Buna karşın, işsizlik oranlarının artmaya devam ettiği ülkeler genellikle AB üyelerinden oluşuyor. AB üyeleri arasında sadece Almanya, Avusturya, Belçika, İsveç ve Finlandiya'nın 2011 yılı işsizlik oranı 2009 yılına göre daha düşük.

Şekil 1. Küresel Kriz Sürecinde İşsizlik Oranları (%)



Kaynak: OECD

Şekil 1'de AB üyesi olmayan gelişmiş ülkelerde işsizlik oranlarının küresel kriz dönemine kıyasla azalmaya başladığı görülüyor. AB üyesi olmayan gelişmekte olan ülkelerde de işsizlik oranları küresel kriz dönemine kıyasla daha düşük bir düzeye inmekle beraber sadece Türkiye'nin 2011 yılında işsizlik oranını kriz öncesi değerinin de altına düşürmeyi başardığı görülüyor.

Türkiye'nin istihdam stratejisi var mı?

Türkiye'de 2001 krizi sonrasında gözlenen farklı olarak, 2009 krizinin ardından konjonktürel işsizliğin eritilebilmesinde rol oynadığı düşünülen iki önemli yeni politika aracı var. Bunlar sırasıyla küresel krizin etkilerinin henüz tam hissedilmediği Mayıs 2008'de devreye sokulan kadın ve gençlerin istihdamına yönelik teşviklerin yaygınlaşması ve özellikle de kriz döneminde başvurulmuş kısa çalışma ödeneği uygulaması [1]. Bu bağlamda Çalışma ve Sosyal Güvenlik Bakanlığı bünyesinde oluşturulan İstihdam Danışma Konseyi'nin (İDK) öncülüğünde başlatılan ve hazırlıkları Haziran 2010'da tamamlanan "İstihdam Strateji Belgesi"nde (İSB) yer alan önerilerden bazılarının "torba yasa" olarak anılan 6111 sayılı yasaya eklenmesi suretiyle atılan önemli adımları da unutmamak gerekir.³ İSB, Çalışma ve Sosyal Güvenlik Bakanı Ömer Dinçer ve Müsteşar Birol Aydemir tarafından, ilk kez Koç Üniversitesi-TÜSİAD Ekonomik Araştırma Forumu bünyesinde 18 Aralık 2010 tarihinde düzenlenen "Türkiye'de İstihdam Politikası Konferansı"nda *ana hatlarıyla* tanıtıldı⁴. Aydemir'in sunumuna göre İSB dört ana politika eksenine kurulmuştu: (i) eğitim-istihdam ilişkisinin güçlendirilmesi, (ii) işgücü piyasasında güvence ve esneklik arasındaki dengenin sağlanması, (iii) istihdamda temsil oranları düşük olan grupların özel politikalarla desteklenmesi ve (iv) istihdam-sosyal koruma ilişkisinin güçlendirilmesi.

³ 25 Şubat 2011 tarihinde Resmi Gazete'de yayımlanan 6111 sayılı "Bazı Alacakların Yeniden Yapılandırılması ile Sosyal Sigortalar ve Genel Sağlık Sigortası Kanunu ve Diğer Bazı Kanun ve Kanun Hükmünde Kararnamelerde Değişiklik Yapılması Hakkında Kanun" [4].

⁴ Birol Aydemir'in konuşması daha sonra İktisat ve Toplum dergisinde yayımlandı [1].

Hedefi eğitim-istihdam ilişkisinin güçlendirilmesi olan birinci eksen kapsamında Çalışma ve Sosyal Güvenlik Bakanlığı, Milli Eğitim Bakanlığı, Türkiye Odalar ve Borsalar Birliği (TOBB) tarafından yürütülen Uzmanlaşmış Meslek Edindirme Merkezleri (UNEM) projesi başlatıldı. İşgücü piyasasında beceri uyumsuzluğuna bağlı arz-talep dengesizliğini azaltmayı hedefleyen bu proje, her ilde kursların, o ildeki sanayi işletmelerinden gelen eleman taleplerini karşılamaya yetecek sayı ve nitelikte işsiz eğitecek şekilde açılması ilkesine göre tasarlandı. Proje kapsamında meslek liselerinin yeni teknolojiyle donatılması için 100 milyon TL yatırım yapıldı ve 6000 öğretmenin eğitilmesine başlandı. Beş yıl boyunca yılda 200 bin kursiyere eğitim verilmesini hedefleyen UNEM projesi ile 900 bin kişinin meslek sahibi olması, 500-600 bin kişinin ise bir işe yerleşmesi bekleniyordu [2].

İlk kursların açıldığı Ocak 2011'den Nisan 2012'ye kadar geçen dönemde TOBB üyesi işyerlerinden gelen talep doğrultusunda 54 bin kişilik işsize, kursların teorik bölümünü tamamlamalarını takiben staj ve ardından istihdam edilme şansı sunuldu. Oysa 81 ilde açılan kurslara sadece 36 bin işsiz kayıt yaptırdı ve teorik eğitimi tamamlayabilen 21 bin kursiyer arasından yaklaşık 17 bini istihdam edilebildi. İlk değerlendirmelere göre, UNEM projesiyle sanayide yaratılan potansiyel eleman talebinin üçte birinin bile karşılanamamış olması sanayi istihdamına ilginin düşük olmasından kaynaklandı [3]. Sonuç olarak, küresel krizin ardından konjonktürel işsizliğin eritilebilmesinde İSB'nin eğitim-istihdam ilişkisinin güçlendirilmesi olan birinci eksen kapsamında geliştirilen UNEM projesinin önemli bir etkisi olmadığını söyleyebiliriz.

İSB'nin üçüncü ekseninde ele alınan politikalar kapsamında, küresel kriz öncesinde 15 Mayıs 2008 tarihinde başlatılan ve 30 Haziran 2010'da sona eren kadın ve genç istihdamına yönelik teşvikler 6111 numaralı yasayla 31 Aralık 2015 tarihine kadar uzatıldı [4].

İSB'nin dördüncü eksenini oluşturan istihdam-sosyal koruma ilişkisinin güçlendirilmesine yönelik politikalar 6111 numaralı yasa ile somut örneklerle karşımıza çıkıyor. Birincisi küresel kriz döneminde istihdamdan düşme riski olanları korumak için süreli olarak başlatılan kısa çalışma ödeneğini kalıcı kılan ve yaygınlaştıran bir uygulama. Buna göre yalnızca genel ekonomik krizlerde değil, sektörel ve bölgesel krizlerden etkilenen işyerlerinde de üç ayı aşmamak üzere İşsizlik Sigortası Fonundan kısa çalışma ödeneği verilebilecek.⁵ İkincisi ile yeşil kart uygulamasının istihdamı yönetimi caydırıcı boyutunu hedefliyor. Yeşil kart sahiplerinin işe başlamaları durumunda kartlarının iptal edilmesine son verilerek, çalıştığı sürece askıya alınan kartların, işten ayrılma durumunda yeniden aktive edilmesi sağlanıyor. Böylece kayıt dışılıkla mücadelede önemli bir adım atıldığı düşünülüyor.

6111 numaralı yasaya giren düzenlemeler ve UNEM projesi bir arada düşünüldüğünde, istihdam stratejisinin dört ana ekseninden üçünde eyleme geçildiği, iş güvencesi ve esneklik arasındaki dengenin sağlanmasıyla işgücü piyasasının etkinleştirilmesini hedefleyen ikinci eksenle ilgili ise herhangi bir girişimde bulunulmadığı gözleniyor.

⁵ 2010 yılı sonu itibarıyla 46 milyar TL'lik bir birikime sahip olan İşsizlik Sigortası Fonunun toplam varlığı, Türkiye İş Kurumu Genel Müdürlüğü, İşsizlik Sigortası Fonu Aylık Basın Bülteni'nin Mayıs 2012 sayısına göre 56 milyar TL'dir.

Tarımsal istihdamda beklenmedik artış

Türkiye'de küresel krizin ardından konjonktürel işsizliğin eritilebilmesinde kriz öncesinde devreye sokulan kadın ve gençlerin istihdamına yönelik teşviklerin ve 6111 numaralı yasayla getirilen düzenlemelerinden çok tarım istihdamında yaşanan beklenmedik artışın etkisi olduğu açıktır. Ekonomik gelişmişlik düzeyinin artması ile birlikte tarımın gerek GSYH gerekse toplam istihdam içindeki payının düşmesi beklenir. İstihdamda tarımın payının %29'dan %23'e düştüğü 2004-2007 arasında Türkiye'de de geçerli olan bu durum, 2007-2011 döneminde GSYH için geçerliliğini korumakla birlikte istihdam için tersine döndü. Tarımsal istihdamda 1,3 milyona varan bir artış gözlemlendi (Tablo 1).

Tablo 1. Kurumsal olmayan 15 yaş üstü nüfusun işgücü durumu ve ekonominin büyüme oranı

	2005	2006	2007	2008	2009	2010	2011
İşgücü (milyon)	22,5	22,8	23,1	23,8	24,8	25,6	26,7
İşgücü artışı (bin)	439	296	363	691	943	893	1084
İşgücüne katılım (%)	46,4	46,3	46,2	46,9	47,9	48,8	49,9
İstihdam (milyon)	20,1	20,4	20,7	21,2	21,3	22,6	24,1
Tarım	5,2	4,9	4,9	5,0	5,3	5,7	6,1
Tarım dışı	14,9	15,5	15,9	16,2	16,0	16,9	18,0
İstihdam artışı (bin)	435	356	315	456	83	1317	1516
Tarım	-559	-247	-40	149	238	429	460
Tarım dışı	993	604	355	306	-154	888	1056
İstihdam artışı (%)	2,2	1,8	1,5	2,2	0,4	6,2	6,7
Tarım	-9,8	-4,8	-0,8	3,1	4,7	8,2	8,1
Tarım dışı	7,1	4,1	2,3	1,9	-1,0	5,5	6,2
İstihdam payı (%)	100	100	100	100	100	100	100
Tarım	26	24	23	24	25	25	25
Tarım dışı	74	76	77	76	75	75	75
İşsizlik oranı (%)	10,6	10,2	10,3	11,0	14,0	11,9	9,8
Tarım dışı işsizlik (%)	13,5	12,7	12,6	13,6	17,4	14,8	12,4
GSYH artışı (%)	8,4	6,9	4,7	0,7	-4,8	9,2	8,5
Tarım	6,6	1,3	-7,0	4,6	3,7	2,4	5,2
Tarım dışı	8,6	7,5	5,9	0,3	-5,7	9,9	8,8

Kaynak: TÜİK

Bu durumu muamma olarak değerlendiren bir çalışma, muhtemel nedenler olarak tarımsal üretimin meyve-sebze gibi emek-yoğun alanlara kaymasını ve 2008'den itibaren tarımda doğrudan gelir desteği yerine, üretim ve ürünle bağlantılı fark ödeme ile girdi desteğine geri dönülmesine işaret ediyor. Bununla birlikte, bu gelişmelerin tarımsal istihdamdaki büyük artışı açıklamakta yetersiz kaldığını düşünüyor [5]. Ancak 2004-2007 döneminde sabit fiyatlarla sadece %0,4 büyüyen **Tarım, avcılık ve ormancılık** sektörünün, 2007-2011 döneminde %17 ile aynı dönemde GSYH'nin genelinden daha hızlı büyümüş olması⁶ ve yine aynı dönemde tarımsal ürünlerin dünya fiyatlarında yaşanan %70 artış göz önüne alındığında tarım istihdamındaki beklenmedik büyümeyi açıklamak mümkün olabilir. Özetle, 2007'den bu yana Türkiye'de ve dünyada yaşanan gelişmelerin Türkiye'de tarımsal istihdamı artırdığını ve bu durumun küresel kriz sırasında artan işsizliğin gerilemesinde önemli bir rol oynadığı sonucuna varabiliriz.

Büyüme-istihdam ilişkisi

Küresel kriz öncesi döneme ilişkin yapılan çalışmalar, tarım dışı işgücünün her yıl yüzde 3 civarında arttığını, diğer bir deyişle işgücü piyasasına her yıl 550 bin kişinin girdiğini tahmin ediyor, dolayısıyla işsiz sayısını sabit tutmak için istihdamın her yıl 550 bin artması gerektiğini belirtiyordu [6]. Aynı kaynak, Türkiye'nin uzun dönem GSYH-istihdam esnekliğinin 0,5 olduğunu belirtiyordu. Dolayısıyla, her 1 puanlık büyümeye karşılık gelen istihdam artışının 0,5 puan olmasından yola çıkarak, işsizlik oranını sabit tutmak için gereken tarım dışı büyüme oranı %6 olarak hesaplanıyordu. Kriz öncesi ortalamaları üzerinden

⁶ 2004-2007 döneminde sabit fiyatlarla %21 büyüyen GSYH, 2007-2011 döneminde 13,5 büyüdü.

varılan bu sonuçlar, kriz sonrası dönemdeki gelişmelerin çarpıcılığına işaret ediyor. 2010 ve 2011'de sırasıyla %9,2 ve %8,5 olan yüksek büyüme oranlarının Türkiye'nin 2011 yılında işsizlik oranını kriz öncesi değerinin altına düşürmesinde etkili olduğu açık. Ancak bunun ötesinde, 2010 ve 2011 yıllarında GSYH-istihdam esnekliğinin uzun dönem ortalaması olarak bulunan 0,5'in ve 2005-2007 yılları için hesaplanan 0,3'ün oldukça üzerine çıktığını ve sırasıyla 0,7 ve 0,8 olarak gerçekleştiğini göz önüne almak gerekir. Ayrıca, küresel kriz sonrasında tarımsal istihdamdaki çözülmenin tersine dönmesi gibi farklı eğilimlerin ortaya çıkmış olması da unutulmamalı.

2009-2011 döneminde tarımsal istihdamda azalma bir yana, yıllık ortalama %8,1'lik bir artış yaşandı. Aynı dönemde yılda ortalama %5,9 artan tarım dışı istihdamla birlikte toplam istihdam artışı 2010 ve 2011'de sırasıyla 1,3 ve 1,5 milyona ulaşarak küresel kriz öncesi dönem verileriyle hesaplanan ve işsiz sayısını sabit tutmak için istihdamda her yıl gereken 550 bin artışın çok üzerine çıktı. 2010 ve 2011'deki yüksek istihdam artışının işsizlik oranını daha fazla düşürmesini engelleyense küresel kriz sonrasında işgücüne katılım oranının da artması oldu (Tablo 1). İşgücü 2005-2008 arasında yılda ortalama %2 artarken, 2009-2011 döneminde artış %3,9'a ulaştı ve 2011'de 1 milyon kişiyi aştı.

Özetle 2010 ve 2011 yıllarında gözlenen yüksek ekonomik büyüme ve yine aynı yıllarda uzun dönem ortalamasının üzerine çıkan GSYH-istihdam esnekliğinin, işsizlik oranının küresel kriz öncesi değerinin altına düşmesini sağladığını söyleyebiliriz. Ancak 2012 yılında en çok %4 olması beklenen büyüme oranının işsizlik oranının daha çok düşmesini engelleyeceği hatta bu oranı

artıracağı endişesini taşımamak imkânsız. Ayrıca, 2010-2011 dönemi için ortalama 0,74 olarak hesaplanan ve uzun yıllar ortalamasının çok üzerinde olan GSYH-istihdam esnekliğini korumak da zor olabilir.

Tarım dışı GSYH-istihdam esnekliğinde 2005-2006 ve 2010-2011 dönemi arasında önemli bir değişiklik olmadığını gözlüyoruz (yaklaşık 0,65). Oysa ekonominin genelinde büyümenin istihdam yaratma kapasitesi aynı iki dönemde sırasıyla 0,26 ve 0,74 oldu. Bu durumda ekonomik büyümede beklenen yavaşlamanın yanında, ekonominin genelinde büyümenin istihdam yaratma kapasitesini artıran tarım istihdamında 2007-2011 döneminde gözlenen beklenmedik artışın kalıcı olup olmayacağını da düşünmek gerekiyor. TÜİK tarafından açıklanan son verilerin, Mayıs 2009'dan bu yana ilk kez Ocak ve Şubat 2012'de bir önceki yılın aynı ayına kıyasla tarımsal istihdamda düşüşe işaret etmesi, endişemizi destekler nitelikte.

Büyümenin istihdam yaratma kapasitesini tarım dışı sektörler bazında inceleyen bir çalışma da benzer bir sonuca varıyor [7]. Bu çalışma, kriz öncesi ile karşılaştırıldığında özellikle inşaat sektöründe ve bir ölçüde sanayide GSYH-istihdam esnekliğinde olağanüstü artışlar gerçekleştiğini saptıyor ve nedenlerini sorguluyor. Yazarlara göre, örneğin krizin hemen ardından inşaat sektöründe 2,2'ye, sanayide ise 1.5'e ulaşan GSYH-istihdam esnekliğinin ekonomik rasyonalite çerçevesinde açıklanması zor, çünkü esneklik katsayısında böyle bir artış ancak sektörde mantık dışı bir teknolojik gerilemenin yaşanması ile mümkün olabilir. Bir başka açıklama firmaların genişleme ve küçülme dönemlerinde istihdamı beklentilere bağlı olarak asimetric bir şekilde (küçülmede istihdamı hemen azaltmamak,

genişlemede de hemen artırmamak gibi) uyarlamaları olabilir. Diğer bir alternatif ise ölçüm sorunlarından kaynaklanan bir hata oluşmuş olmasıdır. Özetle, bu çalışmada da 2012'de büyüme oranında beklendiği gibi önemli bir düşüş olması ve aynı zamanda büyümenin istihdam yaratma kapasitesinde kriz öncesi ile daha tutarlı bir düzeltmenin ortaya çıkması durumunda işsizlikte nispeten hızlı bir artışın görülebileceği sonucuna varılıyor.

Yeni politika arayışları

Sonuç olarak, büyümede yavaşlamanın kaçınılmaz olduğu kısa vadede, işsizlikteki artışı önlemenin bir yolu, "İstihdam Strateji Belgesi"nde (İSB) yer alan işgücü piyasasını esnekleştirmeye dönük reformları hayata geçirerek büyümenin istihdam yaratma kapasitesini artırmak olabilir. Bu noktada küresel krizin etkisinin en yoğun olarak hissedildiği dönemde çalışmalara başlayan İstihdam Danışma Konseyi'nin yazdığı raporlara dayanarak oluşturulan İSB'nin, AKP'nin politik tercihlerini yansıtan bir belge olduğunu hatırlatmakta yarar var. Krizden hızlı çıkışın emarelerini gören ve 2011 seçimlerine hazırlanan hükümetin İSB'yi yayımlamak, tartışmaya açmak, ya da bütünüyle uygulamak yerine, savunması nispeten kolay politikaları kısa yoldan hayata geçirmesi ve sosyal tarafların, özellikle de işçi kesiminin karşı çıkması kesin olanları ertelemesi anlaşılabilir bir politik tutum olarak görülebilir. Öte yandan bu yaklaşımın henüz çözülememiş sorunların ertelenmesi ve maliyetlerinin yüklenilmesi anlamına geldiği de unutulmamalıdır. Ancak büyümenin istihdam yaratma kapasitesini artırma doğrultusunda gündeme getirilen belirli süreli ve kısmi süreli

istihdam olanağı ve kıdem tazminatının yeniden düzenlenmesi gibi uygulamalara işçi sendikalarının direncinin sürmesi bu alanda atılacak adımları sınırlayabilir. Ayrıca İspanya’da uygulanan esnek çalışma modellerinin ekonominin genişleme dönemlerinde büyümenin istihdam yaratma esnekliğini yükselterek istihdamda artış sağlamakla beraber küresel kriz döneminde hızlı istihdam kaybına yol açmış olması, benzer bir uygulamanın eşleştirmede sorunlar yaşanan ve tarımsal dönüşümün sürdüğü Türkiye’de sakıncalı olabileceği de göz önüne alınmalı [2]. İşgücü piyasasının etkinleştirilmesi ekseninde bir yandan yeni istihdamın önünde bir engel oluşturduğu düşünülen kıdem tazminatı gibi işten çıkarma maliyetleri düşürülürken aynı zamanda işsizlik sigortasının kapsamının genişletilmesi tüm tarafları ikna edecek bir çözüm olabilir. Gerçekten de İşsizlik Sigorta Fonu’nun kurgusundaki eksiklikler henüz doldurulamadı. İşsizlerin en fazla %9’unun yararlanabildiği işsizlik sigortasının kapsamının çok dar, ödeneğin tutar ve süresinin yetersiz olduğu söylenebilir.

Uzun vadede ise işsizlik oranını tolere edilebilir düzeye indirmenin yolu istihdam ve eğitim arasında bağı güçlendirmekten geçiyor. Türkiye’nin %57’si lise altı eğitilmiş olan işgücü, küresel piyasalarda rekabet edebilmek için gereken vasıfları taşıyor. Toplamda 32.000 adet burs taahhüdüne ulaşmayı hedefleyen “Meslek Lisesi Memleket Meselesi” kampanyası [8] ve yukarıda değindiğimiz UNEM projesi bu alanda atılmış yararlı adımlar olmakla beraber, gerekli istihdam artışını sağlayamayacak gibi görünüyor. Asıl olarak nüfusun ortalama eğitim düzeyi ile aldığı eğitimin kalitesini günümüz koşullarına uygun hale getirecek ve teknolojiye gelinen düzeye yükseltecek gerçek bir eğitim reformuna ihtiyaç var. Ayrıca,

2002’den bu yana gelişmeyle birlikte sosyal politikalar genel olarak yetersiz ve tüm bu köklü sorunlarla baş edebilmek için iş piyasasının dışında kalanların, özellikle kadınların çalışmaya yatkınlığını artırmaya yönelik politikalara gereksinim var. Kadın istihdamının artırılmasını hedefleyen istihdam stratejisinin, Türkiye’de çok pahalı olan çocuk bakımı ve okul öncesi eğitime yönelik politikalar içermesi gerekiyor.

Kaynaklar

- [1] Aydemir, B., 2012, “Türkiye’de İstihdam Politikası”, İktisat ve Toplum, Yıl 2, Sayı 18
- [2] 18 Aralık 2010 tarihli “TÜRKİYE’DE İSTİHDAM POLİTİKASI” başlıklı EAF Konferansı konuşma metinleri.
- [3] Sayan, S., 2012, “Un, yağ ve şeker var bir de helva makinesi operatörü bulabilsek...”, İktisat ve Toplum, Yıl 2, Sayı 18
- [4] “Bazı Alacakların Yeniden Yapılandırılması ile Sosyal Sigortalar ve Genel Sağlık Sigortası Kanunu ve Diğer Bazı Kanun ve Kanun Hükmünde Kararnamelerde Değişiklik Yapılması Hakkında Kanun”, Kanun No. 6111 www.tbmm.gov.tr/kanunlar/k6111.html
- [5] Aydoğuş, O., 2011, “Bir Muamma: Tarımsal İstihdam Artışı”, İktisat ve Toplum, Yıl 2, Sayı 14
- [6] Gürsel, S., 2009, “Büyüme, İşsizlik ve İşgücü Piyasası Reformları”, İŞ HUKUKU VE SOSYAL GÜVENLİK HUKUKUNA İLİŞKİN SORUNLAR VE ÇÖZÜM ÖNERİLERİ Semineri Sunumu
- [7] Gürsel S. ve Z. İmamoğlu, 2011, “İşsizlikte hızlı düşüşün arka planı ve işsizliğin geleceği”, BETAM Araştırma Notu 11/123
- [8] “Meslek Lisesi Memleket Meselesi Sosyal Etki Raporu 2006-2010”, www.mesleklisesimemleketmeselesi.com