



## Kadın İstihdamını Artırmak

Sumru Öz†

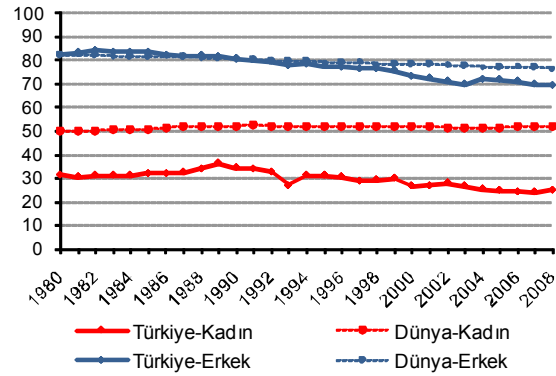
Türkiye’de emek piyasasının en göze çarpan özelliklerinden birisi çalışmakta olan ya da iş arayan kadınların, kısaca kadınların işgücüne katılımının, gerek OECD gerekse Avrupa ve Orta Asya ülkelerine kıyasla en düşük oran olması. Gerçekten de Dünya Bankası verilerine göre 2008’de 186 ülke içinde kadınların işgücüne katılma oranı Türkiye’den düşük olan sadece 11 ülke var: Mısır, Irak, Ürdün, Lübnan, Libya, Umman, Pakistan, Suudi Arabistan, Solomon Adaları, Suriye ve Yemen.

Türkiye kadınların işgücüne katılma oranı en düşük ülkeler arasında yer almakla kalmıyor, yine Dünya Bankası verilerine göre 2008 yılında 1980’e kıyasla bu oranın azaldığı 23 ülkeden birisi. Ancak bu grup çoğunlukla 1990’larda yaşadıkları ekonomik sistem değişikliğine bağlı olarak yalnızca kadınlarda değil genelde de işgücü kayıpları yaşanan ülkelerden oluşuyor. Üstelik son yirmi yılda düşmekle beraber, bu ülkelerde kadınların işgücüne katılma oranı 2008 itibarıyla %40-60 aralığında seyrediyor.

† Dr., TÜSİAD-Koç Üniversitesi EAF, [soz@ku.edu.tr](mailto:soz@ku.edu.tr)

Kadınların işgücüne katılma oranı zaten çok düşük olan 12 ülke arasında ise bu oranın 1980-2008 döneminde daha da azaldığı sadece iki ülke var: Mısır ve Türkiye. 1980-2008 döneminde kadınların işgücüne katılma oranı Mısır’da %29’dan %23’e, Türkiye’de ise %32’den %25’e düşüyor. Oysa aynı dönemde kadınların işgücüne katılımının dünya ortalaması %50’den %52’ye doğru hafif de olsa bir artış gösteriyor (Şekil 1).

Şekil 1. Türkiye’de İşgücüne Katılım ve Dünya Ortalaması (15 yaş üstü nüfusa oranı-%)

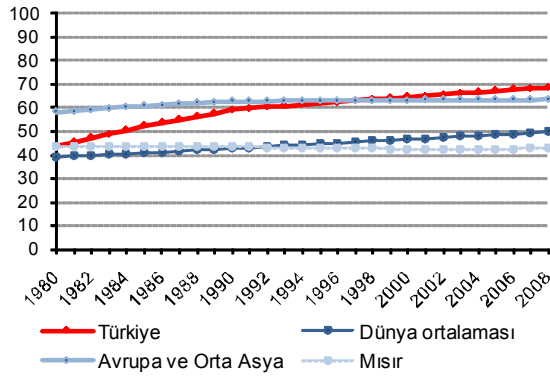


Kaynak: Dünya Bankası

Bir ülkenin gelir düzeyi ile çalışan sayısı arasında birebir bir ilişki olduğu göz önüne alındığında ekonomik büyüme ve sosyal kalkınma için kadın istihdamının artırılması gerektiği çok açık. Kadın istihdamının artması içinse Türkiye’de kadınların işgücüne katılımının neden çok düşük olduğunu ve neden düşmeye devam ettiğini ortaya çıkarmak çok önemli. 2007-2013 dönemini kapsayan Dokuzuncu Kalkınma Planı’nda belirtilen makro ekonomik hedeflere nüfusun sadece yarısının katılımıyla ulaşmanın mümkün olamayacağı ve Türkiye’nin hedeflerine ulaşabilmesi için kadınların yetenek ve becerilerine de ihtiyacı olduğu gerçeğinden hareketle oluşturulan Toplumsal Cinsiyet Eşitliği Ulusal Eylem Planı kapsamında bu sorulara da cevap aranıyor (1). Bu

çerçeve de Devlet Planlama Teşkilatı (DPT) ile Dünya Bankası (DB) arasında geliştirilen işbirliği sonucunda hazırlanan "Türkiye'de Kadınların İşgücüne Katılımı" başlıklı raporda, kadınların işgücüne katılımının giderek daha da düşmesinin iki temel nedeni kentleşme ve beraberinde gelen tarımsal faaliyetlerden uzaklaşma olarak belirtiliyor. Gerçekten de 1980-2008 arasında Türkiye'de kentleşmenin dünya ortalamasının üzerinde seyretmesiyle kentlerde yaşayan nüfusun payı %44'ten %69'a çıktı (Şekil 2).

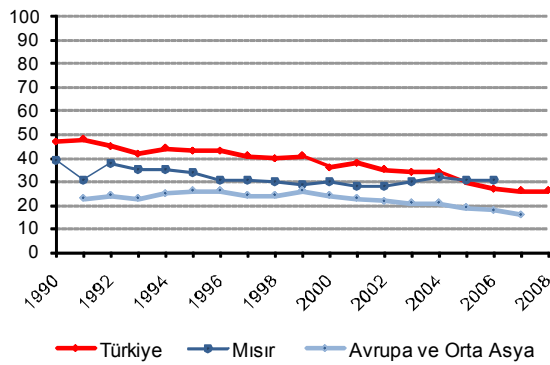
Şekil 2. Kentsel Nüfus (Toplam Nüfusa Oranı - %)



Kaynak: Dünya Bankası

Hızlı kentleşmeye bağlı olarak tarımda çalışan nüfus da hızla azalarak 1990'da %47 iken 2008'de %26'ya düştü (Şekil 3).

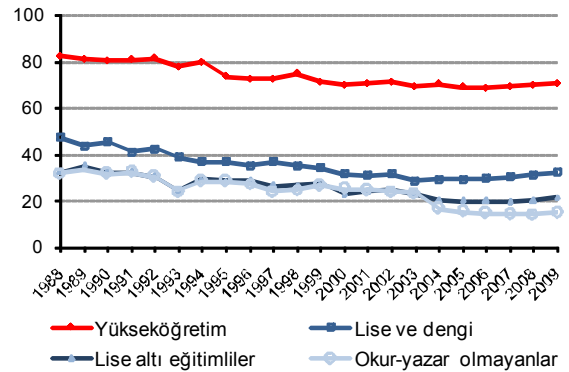
Şekil 3. Tarımsal İstihdam (Toplam İstihdama Oranı - %)



Kaynak: Dünya Bankası

"Türkiye'de Kadınların İşgücüne Katılımı" raporu, tarımdan çözülen kadın işgücünün kentlere taşındıktan sonra işgücünden çekilmesinin kadınların işgücüne katılımındaki düşüşte önemli bir faktör olduğunu belirtiyor. Ayrıca genel kanının aksine kentlerde göçmen kadınların işgücünde olma olasılığı göçmen olmayanlara göre daha fazladır (2). Ancak, bunu tek başına tarımla uğraşan hanehalklarında kadınların daha yüksek bir oranda işgücüne dahil olurken, kentlere göçün ardından bu oranın düşmesiyle açıklamak mümkün değil. Çünkü göç eden kadınlar etmeyenlere göre daha yüksek oranda lise ve üstü eğitim düzeyine sahipler. Bir başka deyişle göç eden kadınların en azından bir bölümünün eğitim amacıyla göç ettiğini ve bir bölümünün geri dönmediğini göz önünde bulundurmak gerek. Hızlı kentleşmeye bağlı olarak tarımda çalışan kadın nüfusun azalması, Türkiye'de kadınların işgücüne katılımının neden giderek düştüğünü ancak bir ölçüde açıklıyor. Kırsal bölgelerden göç eden kadınların büyük ölçüde lise altı eğitilmiş ya da okur-yazar olmadığı beklenene için, hızlı kentleşme yalnızca bu grupların işgücüne katılımındaki azalmayı açıklayabilir.

Şekil 4. Eğitim Durumuna Göre Kadınların İşgücüne Katılımı (%)

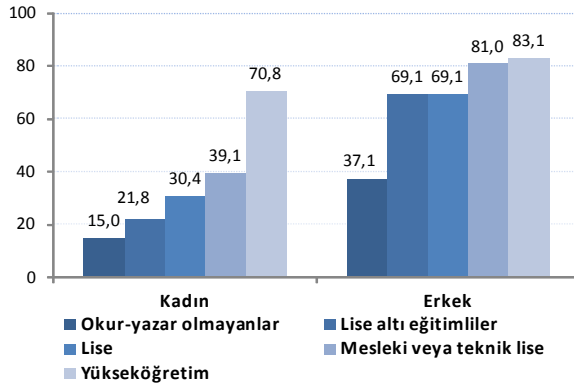


Kaynak: TÜİK

Oysa Şekil 4 1989-2003 arasında her eğitim düzeyindeki kadınların işgücüne katılımının düştüğünü gösteriyor. Gerçekten de kadınların işgücüne katılımı yükseköğrenim görenlerde 1989'da %81'den 2003'te %70'e, lise ve dengi okul mezunlarında ise %47'den %31'e düşüyor. Bu da ekonomik büyüme açısından Türkiye'nin kayıp on yılında eğitilmiş nüfusuna iş yaratmadığının bir göstergesi olabilir. Eğitilmiş kadınların işgücünün dışında kalması, sanayi ve hizmetler sektörünün ihtiyaçlarına cevap verecek bilgi ve beceri kazandırılmayan orta ve yüksek öğretim mezunlarının iş bulma umudunu kaybederek işgücünden kopması ile de açıklanabilir.

Şekil 4'e göre 2004 yılından bu yana en azından sayıları gittikçe artan lise ve üstü eğitime sahip kadınların işgücüne katılımının da artmaya başlaması, genel düşme eğiliminin sona ermekte olduğuna işaret ediyor. Bu umut verici bir gelişme olmakla beraber, Türkiye'de kadın istihdamını artırmak için kadınların işgücüne katılımının neden çok düşük olduğunu ortaya çıkarmak gerek. Türkiye'de kadınların işgücüne katılımında eğilimler yanında belirleyici faktörleri de ortaya koyan DPT-DB raporu, bu konuda ipuçları veriyor.

**Şekil 5. Eğitim ve Cinsiyete Göre İşgücüne Katılım-2009 (%)**



Kaynak: TÜİK

Ancak, öncelikle Türkiye emek piyasası ile ilgili iki önemli bulguyu belirtmek gerek. İlki, eğitim düzeyi arttıkça işgücüne katılma oranlarının artmasıdır. Şekil 5, bu artışın kadınlarda çok daha belirgin olduğunu gösteriyor. Türkiye emek piyasası ile ilgili ikinci bulgu ise DPT-DB raporunun ortaya çıkardığı gibi Türkiye'deki kadınların çoğunun çalışmak istemesi ancak çalışmalarını engelleyen sosyal ve kültürel engellerle olduğu kadar ekonomik zorluklarla da karşı karşıya kalmasıdır. Raporda sosyal ve kültürel engeller olarak GfK Raporundan derlenen

- ailenin izin vermemesi,
- güvenlik,
- (kendine) güvensizlik,
- “Başkaları ne der” endişesi,
- bakım sorumluluğu

sıralanıyor. Bunlar arasında güvenlik ve (kendine) güvensizlik dışında kalanların muhafazakârlıkla ilişkili olduğu söylenebilir. Kadınların işgücüne katılma oranı Türkiye'den düşük olan on bir ülkeden nüfusu 500 bin civarındaki Solomon Adaları bir yana bırakılırsa tamamının Müslüman nüfusun ağırlıklı olduğu ülkelerden oluşması da dini muhafazakârlığın kadın emeğinden yararlanmanın önünde önemli bir engel oluşturduğu savını güçlendiriyor. Ancak DPT-DB raporu için yapılan nitel analizde kadın katılımcıların insanların çalışan kadınlara bakışının 15 yıl öncesine göre bugün daha hoşgörülü olduğunu ifade etmeleri kadın istihdamı sorunu için umut verici bir gelişmeye işaret ediyor.

Sosyal ve kültürel engeller gibi ekonomik zorluklar da daha çok üniversite altı eğitim düzeyindeki kadınları etkiliyor. Çalışmaları durumunda çocuk bakımı için ödemeleri gereken

ücreti bile karşılamakta zorlanacakları düşük ücretli, çalışma saatleri uzun ve çoğu kayıt dışı işlere mahkum olan üniversite eğitimi alamamış kentli kadınlar, ekonomik olmaması nedeniyle emek piyasasından uzak duruyorlar.

Türkiye’de kadınların işgücüne katılımının çok düşük olması, büyük ölçüde kentlerde yaşayan eğitim düzeyi düşük kadınların sosyal, kültürel ve ekonomik engeller nedeniyle işgücü dışında olmasından kaynaklanıyor.

Sonuçta, Türkiye’de kadınların işgücüne katılımının çok düşük olması, büyük ölçüde kentlerde yaşayan eğitim düzeyi düşük kadınların sosyal, kültürel ve ekonomik engeller nedeniyle işgücü dışında olmasından kaynaklanıyor. Eğitim düzeyini yükseltmek kadar sosyal ve kültürel engelleri de kısa-orta vadede ortadan kaldırmak zor olmakla beraber ekonomik engellerin hızla aşılmasını sağlayacak çözüm önerileri mevcut. Kadınların işgücüne katılımını artıracak öneriler arasında, yine DPT-Dünya Bankası işbirliği çerçevesinde Dünya Bankası tarafından hazırlanan "Gelecek Nesiller İçin Fırsatların Çoğaltılması" adlı rapordaki iyi uygulama örnekleri arasında yer alan Mahalle Yuvaları/Oyun Odaları modeli öne çıkıyor (3).

Kadın Emeğini Değerlendirme Vakfı tarafından çocuk bakım ve eğitim hizmetleri için geliştirilen, mahalleden destek alan ve kadınlar tarafından yönetilen, alternatif eğitim programlarının uygulandığı bir model olan Mahalle Yuvaları/Oyun Odaları uygulaması, hem çocukların bakım ve eğitim ihtiyacına ve hem de dar gelirli kadınların istihdama kazandırılmasına yardımcı oluyor.

Kadınların ekonomik yaşama katılarak kendi aileleri ile çevrelerinin yaşam koşullarını iyileştirme ve kamusal alanda var olma ihtiyacı açısından çok önemli ve yenilikçi olan bu model kapsamında 12 ilde, her yıl 2000’den fazla kadın ve çocuğun yararlandığı 23 Kadın ve Çocuk Merkezi açılmış bulunuyor (4). Ancak oldukça düşük olan bu sayının, vakfın hedefi olan "Her Mahalleye Bir Yuva" yaygınlığına erişebilmesi için kamu kuruluşları (SHÇEK) ve yerel yönetimlerin var olan desteklerini ve aktardıkları kaynağı büyük ölçüde artırmaları gerekiyor (5).

Ayrıca tıpkı çok başarılı sonuçlar doğuran eğitim alanındaki önceki projelerde olduğu gibi sosyal sorumluluk projesi arayan kurumların sivil toplum ve kamu kuruluşları arasındaki işbirliğine katılması, Mahalle Yuvaları/Oyun Odaları uygulamasının yaygınlaşmasına olduğu kadar bilinirliğinin artmasına da katkıda bulunabilir. Bu uygulamanın yaygınlaştırılması yalnızca eğitime daha erken başlamaları sayesinde çocukların gelişimi için yararlı olmakla kalmaz, yuvalarda çalışan kadınların istihdama katılmasını sağladığı gibi annelerinin işgücüne katılma şanslarını da artırır. Çünkü DPT-DB raporunda belirtildiği gibi anne olan kadınların işgücü dışına çıkmalarında karşılanabilir maliyette çocuk bakım kolaylığının olmaması büyük bir etmen ve Türkiye’deki kadınların iş bulmalarına yardımcı olmak sosyal ve ekonomik anlamda iyi bir yatırım.

Mahalle Yuvaları/Oyun Odaları uygulamasının yararları çocuk gelişimi ve annelerinin işgücüne kazandırılması ile de sınırlı değil. Çünkü Türkiye’de çocuk bakımını üstlenen yalnızca anneler değil. Özellikle kırsal bölgelerde, evdeki yaşça büyük kızların, kardeşlerinin bakımı ile

ilgilenmek zorunda bırakılarak eğitimden koparıldıkları biliniyor. “Gelecek Nesiller İçin Fırsatların Çoğaltılması” raporunda da belirtildiği gibi eşitsizliğin sonraki nesillere aktarılmasını önlemenin yolu, en dezavantajlı grubun desteklenmesinden geçiyor ki rapora göre bu grup Doğu'nun kırsal bölgelerinde doğmuş ilkokul altı eğitim düzeyindeki annelere sahip kızlardan oluşuyor.

Kadın Emeğini Değerlendirme Vakfı tarafından geliştirilen Mahalle Yuvaları/Oyun Odaları uygulaması, Türkiye'nin iki önemli sorununun, yani kadın istihdamın çok düşük, fırsat eşitsizliğinin ise çok yüksek olmasının her ikisine de yönelik bir çözüm getiriyor.

Sonuç olarak, Mahalle Yuvaları/Oyun Odaları uygulamasının, Türkiye'nin iki önemli sorununun, yani kadın istihdamın çok düşük, fırsat eşitsizliğinin ise çok yüksek olmasının her ikisine de yönelik bir çözüm getirdiği söylenebilir. Çünkü her mahallede en az bir çocuk yuvası, kentlerde kadın istihdamını artırmakla kalmaz, köyleri de kapsayacak şekilde yaygınlaştırılması durumunda en dezavantajlı grup olan Doğu'nun kırsal bölgelerinde doğmuş ilkokul altı eğitim düzeyindeki annelere sahip kızların okula devam etme şansını artırır. Böylece nesillerdir süregelen kısır döngünün kırılmasına yardımcı olabilir. Ayrıca dezavantajlı kızların eğitim alanı başta olmak üzere kendi kapasitelerini tam olarak kullanacak şekilde desteklenmesi sayesinde bu kızların kendi çocuklarının içinde büyüyecekleri sosyo-ekonomik ortam da iyileştirilmiş olur. Bir başka deyişle *gelecek nesiller için fırsatlar çoğaltılmış* olur.

## Kaynaklar

- (1) T.C. Başbakanlık Kadının Statüsü Genel Müdürlüğü, 2008, “Toplumsal Cinsiyet Eşitliği Ulusal Eylem Planı”, [www.huksam.hacettepe.edu.tr/Turkce/SayfaDosya/TC\\_EUlusaleytemplani.pdf](http://www.huksam.hacettepe.edu.tr/Turkce/SayfaDosya/TC_EUlusaleytemplani.pdf)
- (2) DPT-DB, 2009, “Türkiye’de Kadınların İşgücüne Katılımı. Eğilimler, Belirleyici Faktörler ve Politika Çerçevesi”, T.C. Başbakanlık Devlet Planlama teşkilatı ve Dünya Bankası, Rapor No 48508-TR, [siteresources.worldbank.org/TURKEYEXTN/Resources/361711-1268839345767/Female\\_LFP-tr.pdf](http://siteresources.worldbank.org/TURKEYEXTN/Resources/361711-1268839345767/Female_LFP-tr.pdf)
- (3) DB, 2010, “Gelecek Nesiller İçin Fırsatların Çoğaltılması: Yaşam Fırsatları”, Dünya Bankası, Rapor No 48627-TR, [siteresources.worldbank.org/TURKEYEXTN/Resources/361711-1270026284729/ExpandingOpportunitiesForTheNextGeneration-tr.pdf](http://siteresources.worldbank.org/TURKEYEXTN/Resources/361711-1270026284729/ExpandingOpportunitiesForTheNextGeneration-tr.pdf)
- (4) Kadın Emeğini Değerlendirme Vakfı (KEDV), Erken Çocukluk Eğitimi Programı, <http://www.kedv.org.tr>
- (5) Boğaziçi Üniversitesi Sosyal Politika Forumu, 2009, “Türkiye’de Çocuk Bakım Hizmetlerinin Yaygınlaştırılmasına Yönelik Bir Öneri: Mahalle Kreşleri” [www.spf.boun.edu.tr/docs/MAHALLE%20KRESLERI%20-%20ARASTIRMA%20RAPORU.pdf](http://www.spf.boun.edu.tr/docs/MAHALLE%20KRESLERI%20-%20ARASTIRMA%20RAPORU.pdf)