



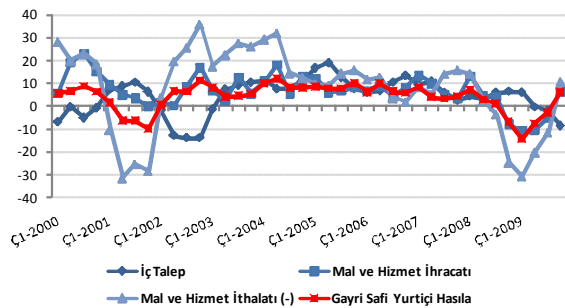
Politika Notu 10-10 Mayıs 2010

Dış Ticarete Son Eğilimler

Müge Adalet[†]

Politika Notu 10-08'de 2001 ve 2008 krizlerini karşılaştırmış ve 2001 krizinde ihracatta bir düşüş yaşanmamasına karşın, 2008'de krizin küresel niteliği dolayısıyla dünyada ve Türkiye'de ihracatın çöktüğünü görmüştük. 2000'nin birinci çeyreğinden günümüze kadar GSYH değerlerinin bir önceki yıla göre değişimini veren Şekil 1'de, iç talep ve ithalatın hem 2001'de hem 2008'de daraldığını görüyoruz. İhracatta büyüme hızı ise 2008 krizine kadar sadece 2001'in dördüncü çeyreğinde %0,2 düşmüş, son krizde ise 4 çeyrek boyunca yaklaşık %11'lik bir daralma yaşamıştır.

Şekil 1. GSYH ve Bileşenlerinin Bir Önceki Yıla göre Değişimi (%)

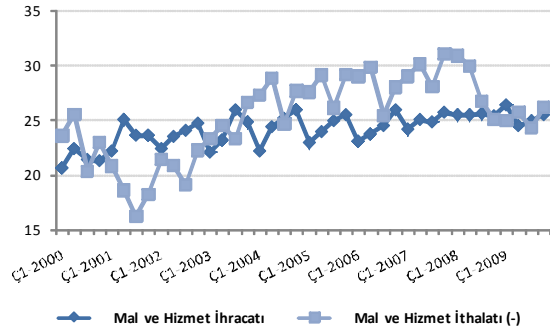


Kaynak: TÜİK

[†] Dr., Koç Üniversitesi ve EAF, madalet@ku.edu.tr

İhracat ve ithalatın GSYH'ye oranlarını veren Şekil 2'de, 2000 yılından itibaren ihracatın payının yaklaşık %5 arttığını, ithalatın payının ise daha oynak olup son kriz öncesinde %32'ye kadar çıktığını gözlemliyoruz.

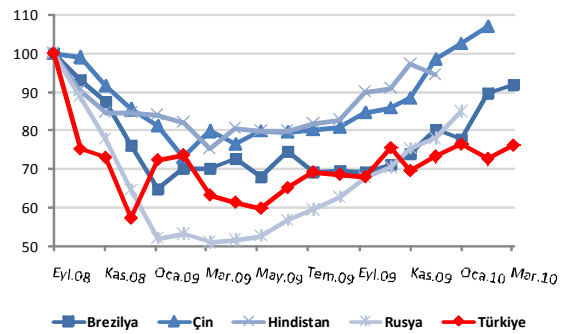
Şekil 2. İthalat ve İhracatın GSYH İçindeki Payları (%)



Kaynak: TÜİK

İhracatın GSYH içindeki payında artış olmamasına rağmen, iki kriz arasında ihracat performansındaki farklılığı 2008 krizinin küresel olmasına bağlamakla beraber, bu politika notunda ihracatın son zamanlardaki gelişimini gerek ürün gerekse coğrafi dağılım açısından detaylıca incelemek istiyoruz. Notumuza 2008 krizi sırasında Türkiye ihracatının performansını diğer ülkelerin ihracatlarıyla karşılaştırarak başlıyoruz.

Şekil 3. Türkiye ve BRIC ülkelerinin ihracatı (Eylül 2008=100)

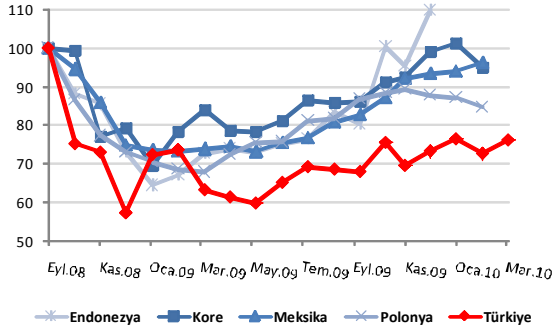


Kaynak: OECD

Krizin dünya çapında reel sektör üzerindeki etkisi Ekim ayından itibaren gözlenmeye başlandığı için,

ülkelerin aylık ihracat performansını 2008 Eylül ayını baz alarak inceliyoruz. Türkiye ve BRIC ülkelerinin ihracatını gösteren Şekil 3, ihracatta en büyük düşüşün Rusya ve Türkiye’de yaşandığını gösteriyor. Mart 2009’da dibi bulan Rusya ihracatı, emtia fiyatlarının düzelmeye başlamasıyla birlikte kesintisiz bir çıkışa geçmiş ve Mart 2010 itibarıyla Türkiye’yi ihracatı en düşük düzeyde kalan ülke olarak bırakmıştır.

Şekil 4. Türkiye ve diğer gelişmekte olan ülkelerdeki ihracat (Eylül 2008=100)



Kaynak: OECD

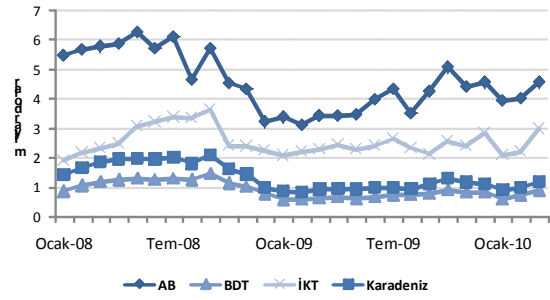
Kriz sonrası ihracatta toparlanma Türkiye’de diğer ülkelere göre daha yavaş olmuştur.

Türkiye ihracatını diğer gelişmekte olan ülkelerin ihracatı ile karşılaştıran Şekil 4’te de benzer bir sonuç gözlemliyoruz. İhracatı kriz sırasında en büyük daralmayı yaşayan Türkiye, toparlanması da en yavaş olan ülke olmuştur. Bunun nedenlerini ortaya çıkarmak için toplam ihracatın yanı sıra, ihracatın ülkelere ve ürün gruplarına göre dağılımını incelemekte yarar var.

İhracatın ülke gruplarına göre dağılımına baktığımızda kriz sırasında AB ülkelerine olan ihracatımızın düştüğünü gözlemliyoruz (Şekil 5). AB ülkelerine 2007 yılında aylık ortalama ihracat 5 milyar dolar iken 2008’de bu miktar 5,3 milyar dolara çıkmış, 2009’da ise 3,9 milyara inmiştir. 2010’un ilk üç ayında bu ortalama 4 milyar

dolaylarında olup henüz kriz öncesi düzeylere ulaşamamıştır. 2007’de toplam ihracatın %56’sı AB ülkelerine giderken bu pay 2008 ve 2009’da %46-%48’e düşmüştür.

Şekil 5. Türkiye ihracatının ülke gruplarına göre dağılımı (milyar ABD doları)



Kaynak: TÜİK

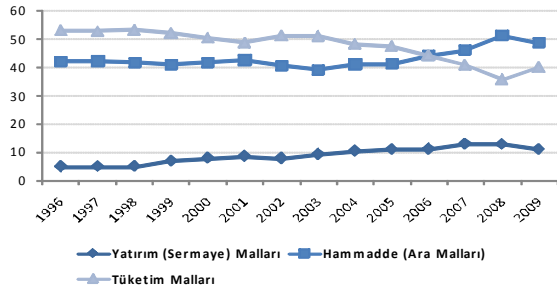
Buna karşılık, kriz sırasında İslam Konferansı Teşkilatı (İKT) ve Karadeniz Ekonomik İşbirliği Teşkilatı üyesi ülkelere olan ihracatımız artmıştır. İKT üyesi ülkelere 2007 yılında aylık %1,7 milyar dolar olan ihracat, 2008’de 2,7 milyar dolar ve 2009’da 2,4 milyar dolar olmuştur. Karadeniz Ekonomik Birliği Teşkilatı üyesi ülkelere olan ihracat da 2007, 2008 ve 2009’da sırasıyla aylık ortalama 1,4, 1,7 ve 1 milyar dolar olmuştur. Bir başka deyişle, kriz sırasında AB ülkelerindeki talep düşüşü ile bu ülkelere azalan ihracatın yerini alan yeni ülkeler arasında sadece İKT üyesi ülkelere olan ihracattaki artış kalıcı olmuştur. Toplam ihracatta 2007’de %18 olan İKT üyesi ülkelere yönelik ihracatın payı 2009’da %28’e çıkmıştır.

Kriz sırasında İKT üyelerine olan ihracatın artışı ve AB üyelerine olan ihracatın düşüşü şimdilik kalıcı olmuş gibi gözükmektedir.

İhracatın değişik mal gruplarına göre dağılımına baktığımızda son 15 sene içinde bazı değişiklikler olduğunu görüyoruz. Tüketim mallarının 1996’da toplam ihracatta %53 olan payı 2009’da %40’a

düşmüştür. Buna karşın toplam ihracattaki payları 1996'da sırasıyla %4,8 ve %42 olan sermaye ve ara mallarının payları ise sırasıyla %10,9 ve %48'e yükselmiştir.

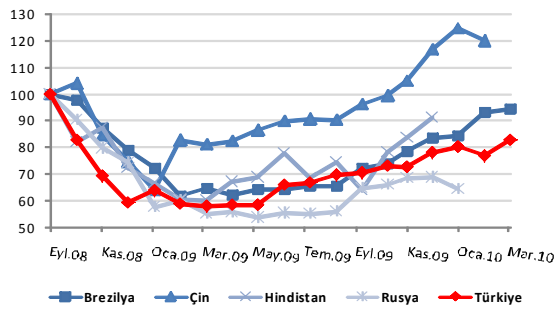
Şekil 6. Geniş ekonomik grupların sınıflamasına göre ihracat değerlerinin toplam ihracattaki payları (%)



Kaynak: TÜİK

İhracat için yaptığımız incelemeyi ithalat için de yaparak notumuzda dış ticaretin tamamını kapsamak istiyoruz. İhracatta ülkeler arasında farklılıklar olmasına karşılık, kriz dolayısıyla tüketimin azalmasıyla birlikte ithalat hemen hemen her ülkede benzer bir şekilde düşmüştür. Türkiye ve BRIC ülkelerinin ithalatına baktığımızda, Türkiye ithalatının Mart 2010 itibarıyla sadece Rusya'dan daha yüksek olduğunu görüyoruz. Şekil 7'de dikkati çeken bir başka nokta da Çin ithalatının Ocak 2009'dan beri istikrarlı bir şekilde artıp, Çin'i kriz öncesi değerlerinin üstüne çıkan tek ülke haline getirmesi.

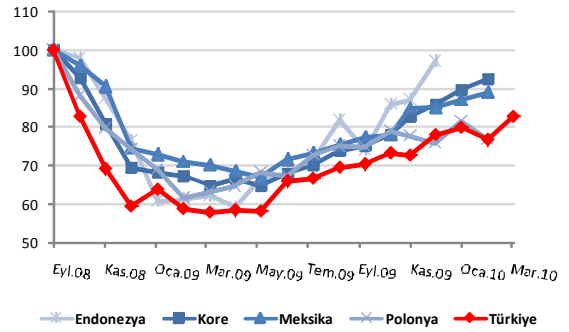
Şekil 7. Türkiye ve BRIC ülkelerinin ithalatı (Eylül 2008=100)



Kaynak: OECD

Türkiye ithalatını diğer gelişmekte olan ülkelerin ithalatlarıyla karşılaştığımızda ortaya çıkan sonuç ise her ne kadar benzer eğilimler göstermiş olsalar da Türkiye ithalatının krizin ilk aylarında daha keskin bir düşüş yaşamış olmasıdır (Şekil 8). Bunu da beklentilerin bozulmasına bağlamak mümkündür.

Şekil 8. Türkiye ve diğer gelişmekte olan ülkelerdeki ithalat (Eylül 2008=100)

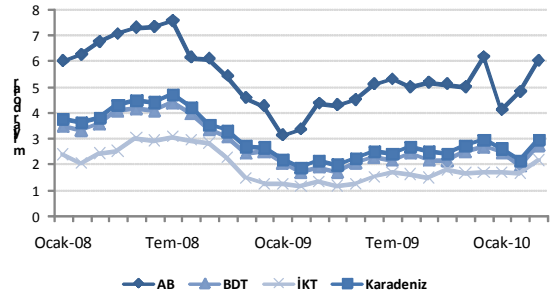


Kaynak: OECD

Türkiye ithalatının coğrafi bölgelere göre dağılımını incelediğimizde ise AB üyesi ülkelere yapılan ithalatın kriz sırasında düşmekle birlikte tekrar toparlandığını ve Ocak 2008 değerine ulaştığını görüyoruz (Şekil 9). Ancak 2007'de toplam ithalattaki payı %63 olan AB kaynaklı ithalat 2009'da %55'e düşmüştür.

Sermaye mallarının toplam ihracattaki payı artarken toplam ithalattaki payı azalmıştır.

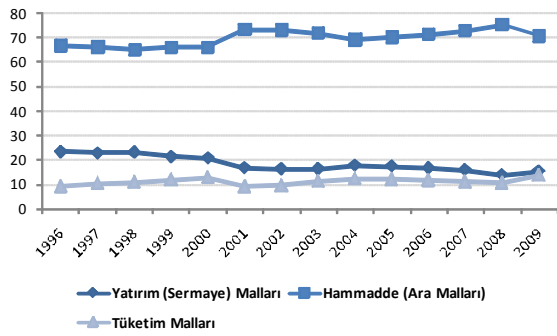
Şekil 9. Türkiye ithalatının ülke gruplarına göre dağılımı (milyar ABD doları)



Kaynak: TÜİK

Türkiye ithalatının geniş ekonomik grupların sınıflamasına göre dağılımını veren Şekil 10'da, sermaye mallarının 1996'da toplam ithalatta %23 olan payının 2009'da %15'e düştüğünü görüyoruz. Buna karşılık toplam ithalattaki payları 1996'da sırasıyla %66 ve %9 olan ara ve tüketim mallarının payları ise sırasıyla %70 ve %13'e yükselmiştir.

Şekil 10. Geniş ekonomik grupların sınıflamasına göre ithalat değerlerinin toplam ithalattaki payları (%)



Kaynak: TÜİK

Hem ihracat pazarlarımızın hem de ihracat kompozisyonumuzun krizden en çok etkilenen bölgeler ve sektörler olması dolayısıyla Türkiye küresel krizden en çok dış ticaret yoluyla etkilenmiştir. Kriz sırasında ihracat pazarlarımızda bir çeşitlenme yaşanmıştır, ancak bunun kalıcı ya da yeterli olup olmadığını zaman gösterecektir. Dış şoklardan korunmanın en iyi yolu ihracat yapılan pazarların ve malların daha çeşitli olmasıdır. Bu nedenle Türkiye kriz sonrasında bu yöndeki çabalarını artırmalıdır.