



Politika Notu 10-03 Şubat 2010

İhracatta Toparlanma Devam Ediyor

Müge Adalet[†]

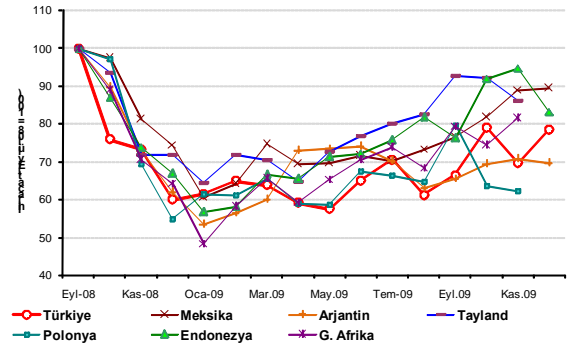
Küresel kriz sonrasında toparlanmanın hızı ve şeklinin konuşulduğu şu dönemde, krizin olumsuz etkisinde kalan dış ticaret sektörünü tekrar gözden geçirmekte yarar var. Daha önceki politika notlarımızda birçok yükselen pazar ülkesinde olduğu gibi Türkiye’de de ihracatın 2009’un ikinci yarısından itibaren arttığını görmüştük. Bu politika notunda geçmiş notumuzu yeni verilerle güncellemek ve Türkiye dış ticaret hacim ve birim değer endekslerini daha detaylı incelemek istiyoruz.

Ekim 2009’da yaklaşık 10 milyar dolar olan Türkiye ihracatı Kasım ayında 8,9 milyar dolara düşmüş, ancak Aralık ayında tekrar 10 milyar dolara çıkmıştır. Bu da kriz sonrası ihracattaki toparlanmanın yavaş olduğunu bir kez daha göstermiştir. Türkiye ihracatındaki düzensiz toparlanma diğer ülkelerin ihracatında da görülmektedir. Her ne kadar genelde ihracat eğilimi yukarıya doğru olsa da arada tökezlemeler olmaktadır. Örneğin, Şekil 1’de Kasım 2009’da

[†] Dr., Koç Üniversitesi ve EAF, madalet@ku.edu.tr

Endonezya ve Tayland’ın ihracatlarında da bir düşüş gözlemlenmiştir. Aralık ayında ise Tayland ihracatı da Türkiye’de olduğu gibi yukarı doğru bir sıçrayış yaşamıştır.

Şekil 1. Türkiye ve diğer gelişmekte olan ülkelerin ihracatı (Eylül 2008=100)

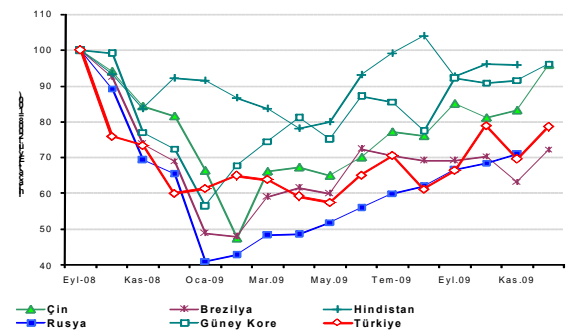


Kaynak: IMF Uluslararası Mali İstatistikler ve Datastream veritabanları

Türkiye’nin ihracat performansını Güney Kore ve BRIC ülkelerine kıyasla veren Şekil 2’yi incelediğimizde Güney Kore ve BRIC ülkelerinde ihracattaki oynaklığın göreceli olarak daha az olduğunu gözlemliyoruz.

Kriz sonrası ihracattaki toparlanma ağır adımlarla ilerliyor. BRIC ülkelerinde toparlanma göreceli olarak daha istikrarlı.

Şekil 2. Türkiye, Güney Kore ve BRIC ülkelerinin ihracatı (Eylül 2008=100)



Kaynak: Datastream veritabanı

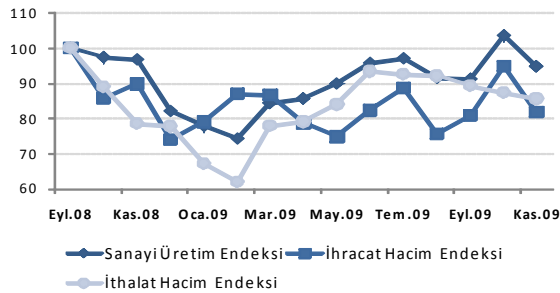
Şekil 2’de iki önemli nokta dikkati çekiyor.

Birincisi, Aralık ayında Çin ihracatında yukarı doğru büyük bir sıçrama gerçekleşmiştir. Bu da yeniden düzenlenen dünya ekonomisinde Çin'in rolü tartışmalarının arttığı günümüzde büyük bir önem taşıyor. Zira 2008 sonu ve 2009 başlarında çöken Çin ihracatının kısa sürede güçlü bir geri dönüş yapması, Çin ekonomisinin büyümeye devam edeceğine işaret ediyor. İkincisi, Çin kriz sırasında ihracatta en kötü performansı gösteren Rusya diğer ülkelere göre çok daha istikrarlı bir şekilde ihracatında artış sergiliyor. Bunu da kriz sırasında çöken emtia fiyatlarındaki toparlanmaya bağlamak mümkün. Bu bulgu da ekonomisi bir ya da birkaç ürüne bağlı ekonomilerin küresel kriz sırasında hem inişte hem çıkışta daha uç değerlere ulaşacağını tekrar hatırlatıyor.

2009'un ikinci yarısında aynı yolu izleyen ihracat hacim ve sanayi üretim endekslerinin 2010 değerlerinin de birbirine paralel olmasını bekleyebiliriz.

İhracat değerlerinde görülen bu toparlanmanın arkasındaki hacim ve fiyat etkilerini ve ithalattaki gelişmeleri de incelemek istiyoruz. Şekil 3, sanayi üretim endeksi ile ihracat ve ithalat hacim endekslerini karşılaştırmak için bu verilerin Eylül 2008 değerlerini 100 olarak alıyor.

Şekil 3. Sanayi Üretim, İhracat ve İthalat Hacim Endeksleri (Eylül 2008=100)



Kaynak: TÜİK

Şekil 3'de birkaç ilginç sonuç görüyoruz. Birincisi, kriz sırasında çok sert bir düşüş yaşayan ithalat hacim endeksi, Şubat 2009'da dibi bulup tekrar yükselmeye başlamıştır. Ancak Temmuz 2009'da duran bu yükseliş son birkaç ayda yavaş bir azalma eğilimi sergilemiştir.

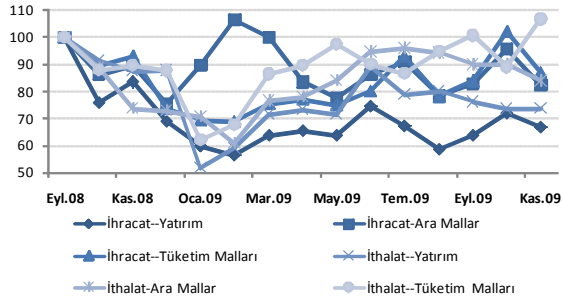
İkincisi, 2009 Haziran'ından itibaren sanayi üretim ve ihracat hacim endekslerinin benzer bir yol izlemiş olduğunu gözlemliyoruz. Özellikle Ekim 2009'da büyük bir toparlanma gösteren bu iki endeks Kasım ayında düşmüştür. Bu da notumuzun başında bahsettiğimiz ihracattaki toparlanmanın dalgalı olmasıyla uyum içindedir.

Bu iki ters eğilimden hangisinin baskın olacağını Aralık 2009 verileri açıklandığında daha net bir şekilde göreceğiz ve 2010 yılında Türkiye ekonomisinin toparlanma hızını daha iyi anlayabileceğiz. Bu hafta açıklanan TİM verilerine göre Ocak 2009'da Türkiye ihracatı geçen senenin aynı ayına göre %12,5 artarak yaklaşık 8 milyar dolar olmuştur.

Hacim endeksinde en büyük düşüş ithalatta ara mallar, ihracatta ise yatırım malları sektörlerinde olmuştur.

İhracat ve ithalat hacim endekslerini daha detaylı incelediğimiz Şekil 4'de ara mal ithalat ve yatırım malı ihracat hacimlerinin krizden en olumsuz etkilenen ürün gruplarını oluşturduğunu görüyoruz. 2009 başında keskin bir düşüş yaşamış olan tüketim malları ithalat hacim endeksi ise Kasım 2009 itibarıyla sektörler arasında en iyi toparlanmayı sergileyip, Eylül 2008 seviyesinin üstüne çıkmış durumda.

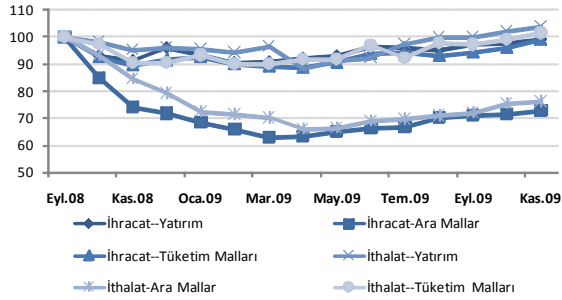
Şekil 4. Sektörlere göre İhracat ve İthalat Hacim Endeksleri (Eylül 2008=100)



Kaynak: TÜİK

Son olarak Şekil 5'te sektörlere göre ithalat ve ihracat birim değer endekslerini inceliyoruz. Buna göre krizden en olumsuz etkilenen birim değer endeksleri ithalat ve ihracat ara malları alt sektörleri olmuştur. İhracat ve ithalat yatırım ve tüketim malları birim değer endeksleri krizden az etkilenmiş ve 2009 sonu itibarıyla kriz öncesi değerlerine ulaşmışlardır. Bu sektörlerde toplam değerde görülen düşüş birim değerden çok hacme bağlı olarak yaşanmıştır.

Şekil 5. Sektörlere göre İhracat ve İthalat Birim Değer Endeksleri (Eylül 2008=100)



Kaynak: TÜİK

Birçok ülkede ihracatta görülen emin ama ağır adımlarla ilerleyen toparlanma kriz sonrası dünya ekonomisinin düzelmesine dair iyi bir işaret sayılabilir. IMF de Ocak ayında yukarı yönlü güncellediği tahminlerinde dünya ekonomisinin 2010 yılında %4 büyümesini bekliyor. Bunun gerçekleşmesi dış ticaret sektöründe başlayan düzelmenin işsizlik, tüketim ve beklentilerde de

toparlanma yaşanmasına bağlı görünüyor. Ancak, yükselen bütçe açıkları, hanehalkı borçlanmaları ve finansal sektörde süregelen zayıflıklar küresel krizden çıkışta risk oluşturmaya devam ediyor.

Kaynaklar

Datastream Veri tabanı

International Monetary Fund, IFS, Uluslararası Mali İstatistikler, www.imfstatistics.org

TÜİK, Türkiye İstatistik Kurumu, www.tuik.gov.tr