



Küresel Krizde Son Durum: Karşılaştırmalı Sanayi Üretimi

Müge Adalet[†]

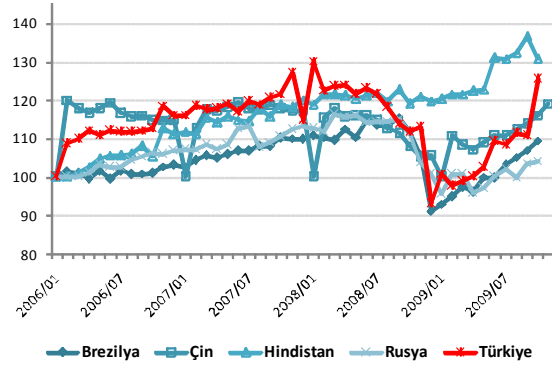
Son açıklanan verilere göre Türkiye’de sanayi üretim endeksi Ekim ayında 2008 Ekim’ine göre %6,5, bir önceki aya göre ise %13,7 artarak 117,9’a ulaşmıştır. Bu notta, Ekim 2009’da bir önceki aya göre 1,7 puan artışla %71,8 olarak açıklanan imalat sanayi kapasite kullanım oranının yarattığı beklentilerin üzerinde gelen son veriler doğrultusunda, Türkiye’nin sanayi üretim endeksini diğer ülkelerin üretim endeksleriyle karşılaştırmak ve bu endeksi sektörel bazda incelemek istiyoruz.

Sanayi üretim endeksinde toparlanma
Türkiye dahil birçok ülkede devam ediyor.

BRIC ülkeleri ve Türkiye toplam sanayi üretim endekslerini veren Şekil 1’de birkaç nokta öne çıkıyor. Birincisi, 2008 Aralık ayında dibi bulan Türkiye sanayi üretim endeksi, yavaş yavaş toparlanmaya başlamıştır. İkincisi, daha önceki politika notlarımızda ihracatta ve ekonomik

büyümede diğer ülkelere kıyasla daha iyi bir performans sergilediğini gördüğümüz Hindistan, sanayi üretiminde de kriz öncesi üretimin çok üstüne çıkmayı başarmıştır. Son olarak, ekonomileri emtia ihracatına dayalı olan Rusya ve Brezilya’nın sanayi üretim endeksleri Türkiye’den daha düşük seviyededir.

Şekil 1. Sanayi üretim endeksleri (Ocak 2006=100)



Kaynak: OECD

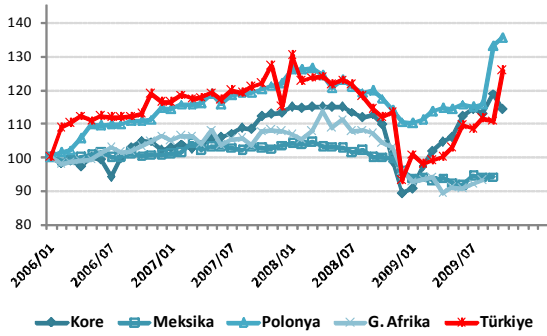
Türkiye ve 4 yükselen pazar ekonomisinin toplam sanayi üretim endekslerini veren Şekil 2’de, Ekim-Aralık 2008 döneminde krizin etkisiyle büyük bir düşüş yaşayan Kore sanayi üretim endeksinin, Ocak 2009’dan bu yana sürekli artarak Kore’yi incelediğimiz 5 ülke içinde ilk sıraya taşıdığı görülüyor. En son sırada olan Güney Afrika’da ise küresel kriz süresince düşen sanayi üretim endeksinin henüz toparlanamadığını gözlemliyoruz.

Şekil 2’de dikkat çeken bir başka ülke de Meksika. Kriz öncesi dönemde sanayi üretim endeksi yatay bir seyir izleyen Meksika, aynı dönemde sanayi üretim endeksi yükselen Türkiye ve Polonya’dan farklı bir tablo çiziyor. Bu iki ülkeye baktığımızda da, krizin başlangıcında benzer seviyede olan sanayi üretim endekslerinin kriz sırasında farklılaştığını görüyoruz. Özellikle, 2008’in son aylarında Türkiye’de üretim endeksi Polonya’ya

[†] Dr., Koç Üniversitesi ve EAF, madalet@ku.edu.tr

oranla çok daha keskin bir şekilde düşüyor ve 2009'un ilk yarısında Polonya'nın çok altında kalıyor. Ancak son dönemde Türkiye'nin yavaş da olsa aradaki açığı kapatmaya başladığı görülüyor.

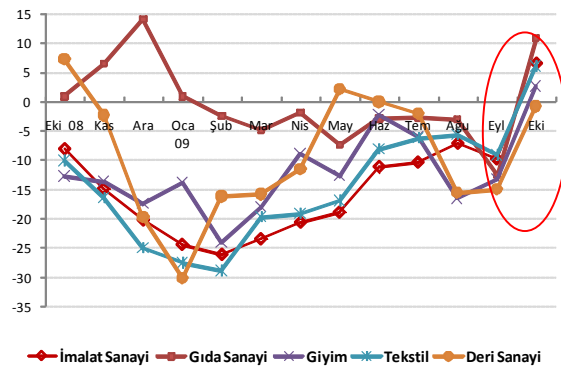
Şekil 2. Sanayi üretim endeksleri (Ocak 2006=100)



Kaynak: OECD

Bu iki şekil birçok ülkede 2009 başında sanayi üretiminin dibine vurduğunu ve toparlanmanın değişik hızlarda devam ettiğini göstermektedir. Ekim 2009'da beklentilerin çok üstüne çıkan Türkiye sanayi üretim endeksinin sektörlerimize göre incelediğimizde de bu durumun Türkiye imalat sanayinin alt sektörlerinde de geçerli olduğu sonucuna varıyoruz (Şekil 3, 4, 5 ve 6).

Şekil 3. Sektörlere göre sanayi üretim endeksinin yıllık değişimi

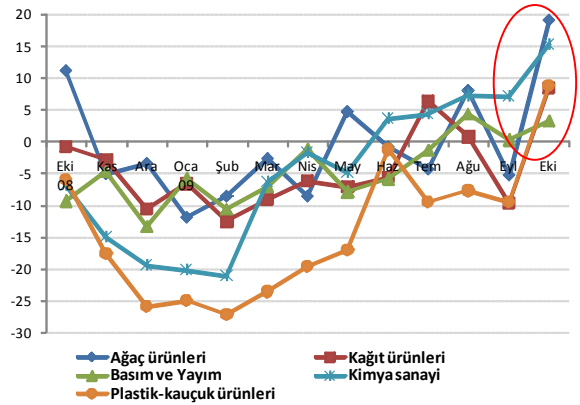


Kaynak: TÜİK

İncelenen 22 sektör arasında bir yıl önceye kıyasla Eylül 2009'da sadece 5 sektörde görülen kapasite kullanım oranındaki artış eğilimi, Ekim

ayında 17 sektörde görülmüştür. Sanayi üretimi büyüme hızı sadece büro makineleri, kömür ve petrol üretimi, radyo ve haberleşme, otomotiv ve diğer ulaşım araçları üretimi sektörlerinde düşmeye devam etmiştir. Ancak bu sektörlerde de düşme hızı geride kalan aylara göre daha düşük gerçekleşmiştir.

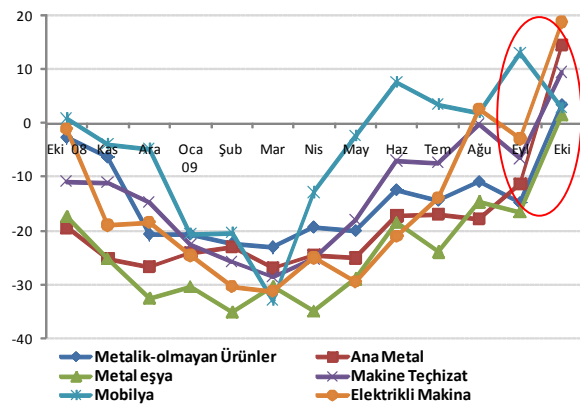
Şekil 4. Sektörlere göre sanayi üretim endeksinin yıllık değişimi



Kaynak: TÜİK

Ekim ayında sanayi üretimi en çok ağaç ürünleri, elektrikli makine, kimya sanayi ve tıbbi alet imalatı sektörlerinde %20'ye varan artış sergilemiştir.

Şekil 5. Sektörlere göre sanayi üretim endeksinin yıllık değişimi

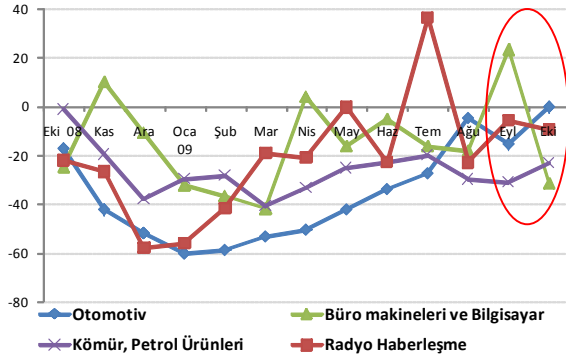


Kaynak: TÜİK

Otomotiv sektöründe ise, Eylül ayında yıllık bazda %15,5 oranındaki üretim düşüşünün ardından Ekim

ayında üretim, yıllık bazda sadece %0,2 azalmıştır. Ekim ayında toplam imalat sanayi üretimi de bir önceki ay ile karşılaştırıldığında artış göstermektedir.

Şekil 6. Sektörlere göre sanayi üretim endeksinin yıllık değişimi



Kaynak: TÜİK

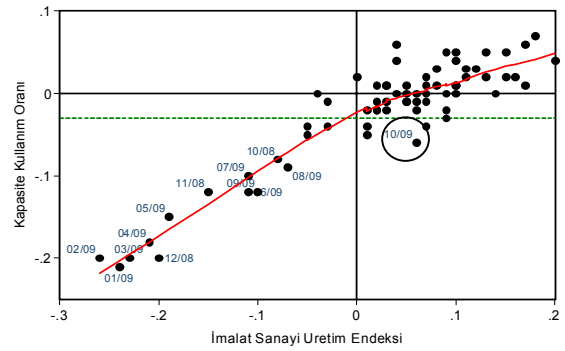
İmalat sanayi üretim endeksi büyüme hızı alt sektörlerin çoğunda da artışa geçmiştir.

Politika Notu 09-17'de başta otomotiv, ana metal ve mobilya sanayi olmak üzere istisnasız bütün sektörlerde, kapasite kullanım oranının düşme hızının yıllık bazda azaldığını görmüştük.[‡] Ekim 2009 itibarıyla imalat sanayi üretim endeksi büyüme hızının ise sektörlerin çoğunda artışa geçtiğini görüyoruz. Bu da daha önceki politika notlarında değindiğimiz gibi imalat sanayi üretim endeksi ve imalat sanayi kapasite kullanım oranı arasındaki doğrusal ilişkinin son dönemlerde zayıfladığına işaret ediyor. Ekim 2009 verileri Şekil 7'de bu ilişkiyi veren kırmızı çizginin oldukça sağına düşmektedir. Bir başka deyişle sanayi üretim endeksindeki büyüme hızı, kapasite kullanım oranındaki büyümeye göre çok daha hızlı olmuştur.

[‡] Sektörlere göre kapasite kullanım oranları grafiklerini gelecek yıldan itibaren <http://data.economicresearchforum.org/> 'da yayımlamaya başlayacağız.

Kasım 2009'da imalat sanayi kapasite kullanım oranı geçen yılın aynı ayına göre 2,2 ve bir önceki aya göre 1,1 puan azalarak %70,7 olmuştur. Bu verilere göre -%3,01 olan Kasım ayı kapasite kullanım oranının bir önceki yılın aynı ayına göre değişimini Şekil 7'de yatay kırık çizgi ile gösteriyoruz. Ekim ayında sanayi üretiminde görülen artış devam ederse, Ocak ayında açıklanacak olan Kasım 2009 imalat sanayi üretim endeksi bu kırık çizgi üzerinde ve kırmızı çizginin sağında çıkacaktır.

Şekil 7. İmalat sanayi kapasite kullanım oranı ve üretim endeksi (bir önceki yılın aynı ayına göre değişim)



Kaynak: TÜİK

Diğer ülkelerle karşılaştırdığımızda küresel kriz sürecinde Türkiye sanayi üretimindeki düşüşün daha keskin olduğunu görmüştük. Ekim ayında bu endekste görülen toparlanma da diğer ülkelere göre daha hızlı olmuştur. Türkiye'de kriz sırasında inişte ve kriz sonrası çıkışta görülen bu oynaklığı 2001 krizi deneyiminin beklentileri diğer ülkelere kıyasla daha aşağılara çekmesine ve beklentilerin iyi yönetilememesi sonucunda daralmanın daha hızlı gerçekleşmesine bağlayabiliriz. Sanayi üretimindeki bu hızlı artış Kasım 2009'da da devam ederse kriz sonrası reel ekonomide yaşanan iyileşmede önemli bir adım atılmış olacaktır.