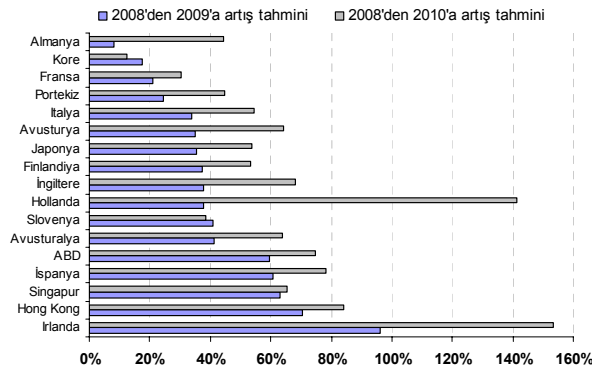


## Kriz Sonrası Karşılaştırmalı İşsizlik Oranları

Müge Adalet<sup>†</sup>  
Sumru Öz<sup>‡</sup>

Mali piyasalarda başlayıp farklı kanallardan genel ekonomiye yayılan küresel krizin etkileri, IMF başkanı Dominique Strauss-Kahn'ın deyimiyle "krizin üçüncü dalgası", işgücü piyasalarını vurmakta ve önümüzdeki dönemde birçok ülkede etkisini artırması beklenmektedir (Şekil 1).

Şekil 1. İşsizlik oranında yıllık değişim



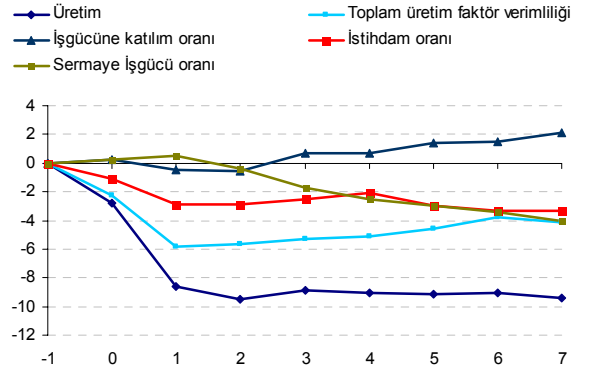
Kaynak: IMF veritabanı

<sup>†</sup> Dr., Koç Üniversitesi ve EAF, madalet@ku.edu.tr

<sup>‡</sup> Dr., Koç Üniversitesi ve EAF, soz@ku.edu.tr

Önceki krizler incelendiğinde genellikle kriz etkilerinin geç geldiği işgücü piyasalarında toparlanmanın da uzun zaman aldığını görüyoruz. Bunu görmek için 1970 ve 2002 arasında yaşanan finansal krizlerin orta vadedeki reel etkilerinin incelendiği IMF tarafından Ekim 2009'da yayımlanan *Dünya Ekonomisine Bakış* raporundan yararlanabiliriz. Kriz anını sıfır olarak alan ve kriz sonrası yedi yıla bakan bu raporda üretimde orta vadedeki düşüşü etkileyen faktörler istihdam oranı, sermaye işgücü oranı ve toplam üretim faktör verimliliğindeki kayıplar olmak üzere üç gruba ayrılıyor (Şekil 2).

Şekil 2. Kriz sonrası faktör bazında üretim düşüşü (kriz öncesi eğilime kıyasla)



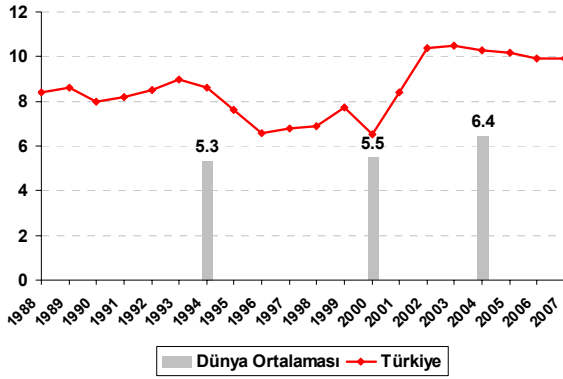
Kaynak: IMF

IMF tarafından yapılan analizde dikkati çeken iki önemli nokta var. Birincisi, kriz sırasında ve hemen sonrasında düşen faktör verimliliği kriz sonrasındaki 7 yıllık dönem içinde kriz öncesi trendine yaklaşıyor. İkincisi, istihdam oranındaki düşüş kısa vadede çok hızlı olmamakla beraber orta vadede düşüşe geçiyor ve kriz sonrasında uzunca bir süre trend değerinin altında kalmaya devam ediyor.

Türkiye'de 2001 krizi için de geçerli olan bu durum, zaten göreceli olarak yüksek olan işsizlik oranının küresel krizin ardından daha da yüksek

bir düzeyde dengelenme riskini içinde barındırıyor. Gerçekten de 1980'lerin sonundan itibaren Türkiye'nin yıllık işsizlik oranının en düşük değere %6,5 ile 2000'de ulaştığını, 2001 krizi ile birlikte yükselişe geçerek 2003'te %10,5 ile tavanı bulduğunu ve 2004-2006 döneminde ulaşılan yüksek büyüme rakamlarına karşın kriz öncesi değerlere inmediğini görüyoruz (Şekil 3).

Şekil 3. Yıllık işsizlik oranı (%)



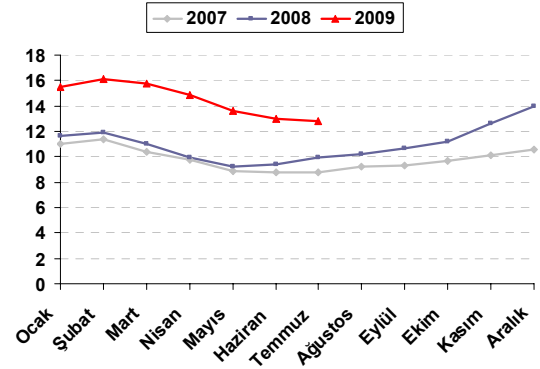
Kaynak: Dünya Bankası

Bunu iki şekilde yorumlamak mümkün. Birincisi, krizin işgücü piyasalarındaki etkileri çok uzun süreli olmakta ve yükselen işsizlik oranları kolayca eski değerlerine dönmemektedir. Kriz sonrasında işsizlik oranının yanı sıra doğal işsizlik oranı da artmaktadır. İkincisi ise işsizlik oranları 2001 krizi sonrası Türkiye'de olan yapısal değişiklikler nedeniyle düşmemiştir. Tarımda işsiz kalanların birçoğu sanayi ya da hizmetler sektörleri tarafından istihdam edilememiştir. Bunda elbetteki dünya piyasalarında ağırlığı gün geçtikçe daha fazla hissedilen Çin rekabetinin etkisi sonucunda Türkiye'nin emek yoğun sektörlerde hızla rekabet gücünü kaybetmesinin de katkısı bulunmaktadır. Yine günümüz krizinde bazı ülkelerde sanayide yaşanan işten çıkarılmalar servis sektörü tarafından telafi

edilemezse Türkiye'dekine benzer şekilde yapısal değişim kaynaklı olarak işsizlik oranları yüksek kalabilirler.

Türkiye'deki son üç yılın aylık işsizlik oranlarını incelediğimizde Mart 2008'de görülen zayıf azalma eğiliminin küresel kriz dolayısıyla kaybolduğunu görüyoruz (Şekil 4). Mevsimsel olarak Nisan-Haziran arasında her sene istihdamda artış, Temmuz-Şubat arasında ise azalış gözlemlenmektedir. Bu hafta %12,8 olarak açıklanan Temmuz ayı işsizlik oranının Haziran ayına kıyasla 0,2 puan da olsa düşmüş olması ve istihdam oranlarının bir önceki aya göre %1,21 artması, küresel krizin etkilerinin azalmakta olduğunu gösteriyor. Ancak mevsimselliğe bağlı olarak işsizlik oranlarının Ağustos ayından sonra artma eğilimi gösterdiğini hatırlatmakta fayda var.

Şekil 4. Aylık işsizlik oranları (%), 2007-2009



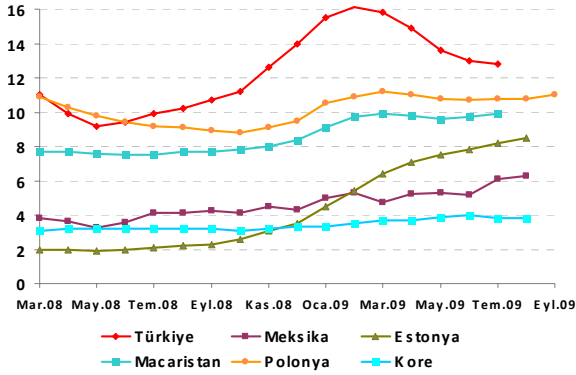
Kaynak: TÜİK

Yazının başında da belirttiğimiz gibi küresel krize bağlı olarak işsizlik oranı artışı sadece Türkiye'yi değil, hemen hemen tüm ülkeleri etkilemektedir (Şekil 5). Gerek Türkiye ve Polonya gibi kriz öncesinde %11 civarında yüksek düzeylerde işsizlik oranına sahip olan ülkelerde, gerekse İtalya, Estonya ve Meksika gibi kriz öncesi işsizlik oranı %1-%4 gibi düşük seviyelerde olan

ülkelerde kriz dolayısıyla artış yaşanmıştır.

Her ne kadar incelenen ülkelerde değişik hızlarda artmış olsa da, Estonya dışındaki işsizlik oranları Şubat-Mart 2009'da en yüksek noktalarına ulaşmışlar, ancak Güney Kore dışında işsizlik oranlarında henüz önemli bir toparlanma başlamamıştır.

Şekil 5. Mevsimsellikten arındırılmamış işsizlik oranları (%)

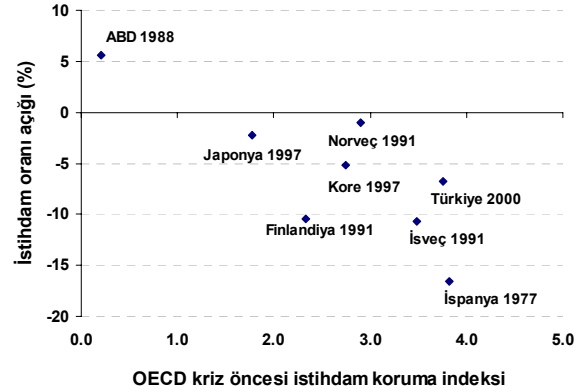


Kaynak: Datastream veri tabanı

Kriz sonrasında orta vadede değişik ülkelerde farklı üretim kayıpları ve işsizlik oranları görülmesinin sebeplerini kriz öncesi bazı göstergelerde aramak gerekir. Bunlardan bazıları kriz öncesi üretim düzeyi, dış yatırıma bağımlık, faizler, cari açık, döviz seviyesi ve ülkenin açıklık derecesidir.

IMF'nin son *Dünya Ekonomisine Bakış* raporunda bunların yanısıra yapısal çerçeve üzerinde de duruluyor ve kriz öncesi istihdam koruma yasaları daha güçlü olan ülkelerin kriz sonrası işsizlik oranlarının daha yüksek olduğu sonucuna varılıyor (Şekil 6). Çeşitli ülke krizleri incelendiğinde varılan bu sonuç, yapısal reformların kriz sonrasındaki toparlanmada büyük rol oynayacağına işaret ediyor.

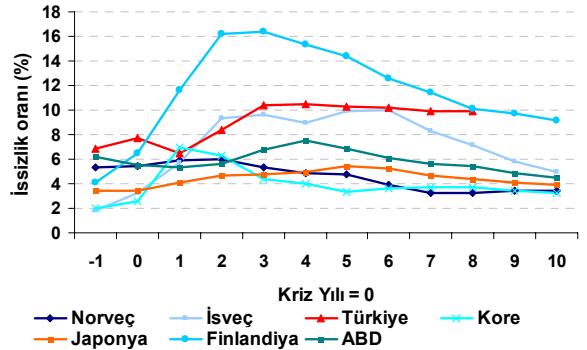
Şekil 6. İşsizlik oranı ve istihdam koruma yasaları



Kaynak: IMF

Şekil 7'de, 1990'larda kendi krizlerini yaşayan bu ülkelerin işsizlik oranlarını krizin başlangıç yılını sıfır alarak, krizi takip eden 10 yılda inceliyoruz. Yazının başında toplu olarak gördüğümüz işsizlik oranının kolayca toparlanamadığı sonucunu tek tek ülkeler için de gözlemliyoruz. Buna rağmen bazı ülkeler kriz sonrasında -en azından orta vadede- kriz öncesi işsizlik oranlarına dönüyorlar.

Şekil 7. Kriz sonrası işsizlik oranı



Kaynak: Dünya Bankası

ABD, Norveç ve Kore gibi kriz öncesi işsizlik oranlarına geri dönmeyi başaran ülkeleri sonraki politika notlarında inceleyerek, bunu sağlamak için hangi önlemleri aldıklarını ve bunların Türkiye'ye uygunluğunu ortaya çıkarmakta yarar var. Aksi halde 2001 krizi sonrasında 2-3 puan

daha yüksek bir düzeyde dengeye oturan resmi işsizlik oranlarının, küresel krizin ardından bir kademe daha üstte dengelenmesi kaçınılmaz görünüyor.

## Kaynaklar

Datastream, Thomson Finansal Veri Tabanı

TÜİK, Türkiye İstatistik Kurumu, [www.tuik.gov.tr](http://www.tuik.gov.tr)

World Development Indicators (Dünya Kalkınma Göstergeleri) , Dünya Bankası

IMF, 2009, “World Economic Outlook October 2009: Sustaining the Recovery” (Dünya Ekonomisine Bakış, Ekim 2009)