



Politika Notu 09-12 Ekim 2009

Durgunluktan Çıkışta Yavaşlama Eğilimi

Müge Adalet¹
Kamil Yılmaz²

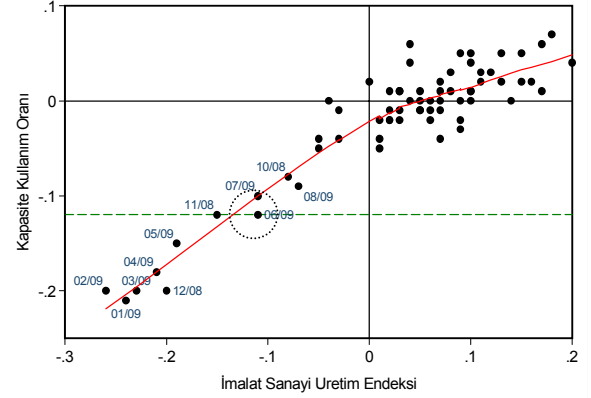
Geçen ay yayınladığımız EAF Politika Notu 09-08'de kapasite kullanım oranı ve sanayi üretim endeksi arasındaki ilişkiyi incelemiş ve bu iki verinin gerek seviye gerekse bir yıl önceye göre büyüme oranları olarak durgunluktan çıkışa işaret ettiği sonucuna varmıştık.

Son açıklanan verilere göre Eylül'de imalat sanayi kapasite kullanım oranı bir önceki aya göre %0,4 artarak %70,1 olmuştur. Geçtiğimiz hafta açıklanan verilere göre ise sanayi üretim endeksi Ağustos ayında 2008 Ağustos'una göre %6,3 ve bir önceki aya göre %5,7 azalmıştır.

Bu yeni verileri de katarak güncellediğimiz Şekil 1'de, imalat sanayi kapasite kullanım oranı ve üretim endeksinin bir önceki yıla göre gösterdiği değişim oranları arasında doğrusal bir ilişki olduğunu ve bu iki göstergenin aynı yönde

hareket ettiğini görüyoruz.

Şekil 1. İmalat sanayi kapasite kullanım oranı ve üretim endeksi (bir önceki yılın aynı ayına göre değişim)



Kaynak: TÜİK

Kısaca hatırlatmak gerekirse EAF Politika Notu 09-08'de, kriz dolayısıyla aynı hızda düşen bu iki serinin, toparlanma döneminde de benzer boyutlarda değişim sergileyeceğinden ve üretim endeksinden yaklaşık bir ay önce yayımlanan kapasite kullanım oranı verilerinin üretim endeksindeki artış hızını tahmin etmekte kullanılabileceğinden bahsetmiştik.

Örneğin, -%8,53 olan Ağustos ayı kapasite kullanım oranı yıllık değişim hızını kullanarak Ağustos ayına ait sanayi üretim endeksi için olası değerler tahmin etmiştik. Ekim ayında yayınlanan bu veriler, tahmin aralığımızın içinde olmakla beraber iki veri arasındaki doğrusal çizginin biraz sağında çıkmıştır. Bir başka deyişle sanayi üretim endeksindeki büyüme hızı kapasite kullanım oranındaki büyümeye göre biraz daha hızlı olmuştur.

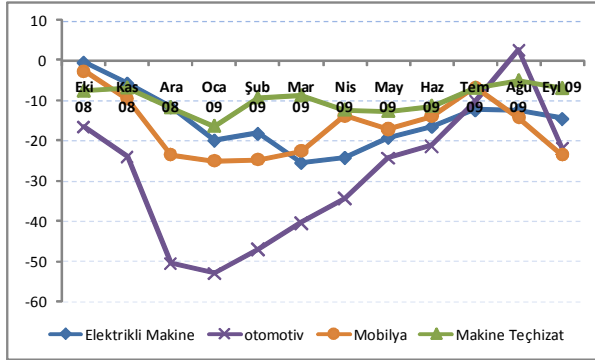
Bu hafta açıklanan verilere göre -%12,16 olan Eylül ayı kapasite kullanım oranı yıllık değişimini Şekil 1'de yatay kırık çizgi ile gösteriyoruz. Bu rakam Temmuz ve Ağustos'da biraz toparlanan

¹ Dr., Koç Üniversitesi ve EAF, madalet@ku.edu.tr

² Doç. Dr., Koç Üniversitesi, kyilmaz@ku.edu.tr

kapasite kullanımı değişim hızını Haziran'da gözlemlenen $-11,66$ 'ya yaklaşıyor. Bu iki seri arasındaki tarihsel ilişkiden hareketle Kasım'da açıklanacak olan Eylül ayına ait sanayi üretim endeksi rakamlarının çizdiğimiz daire içinde ve bu kırık çizgi üzerinde olacağını tahmin ediyoruz. Haziran'da olduğu gibi Eylül sanayi üretim endeksinin de doğrusal ilişkinin sağında olması olasıdır. Bu da gösteriyor ki krizden çıkış tahminlerimizden daha yavaş olmakla beraber devam edebilir. Toparlanmada görülen bu geri adımı sektörlere göre kapasite kullanım oranlarını inceleyerek biraz daha fazla aydınlatabileceğimizi düşünüyoruz.

Şekil 2. Sektörlere göre kapasite kullanım oranının yıllık değişimi



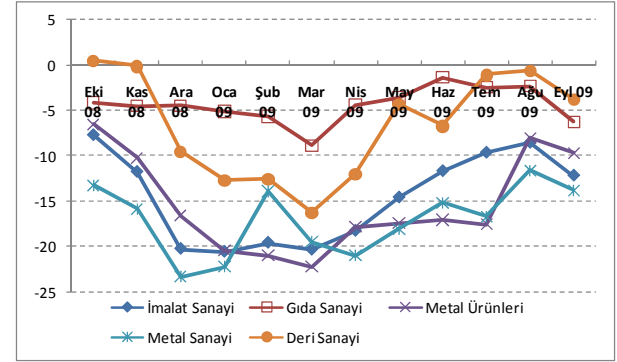
Kaynak: TÜİK

Şekil 2, imalat sanayi kapasite kullanım oranının Eylül ayında yıllık bazda Ağustos'a göre daha fazla düşmesinin ardında birkaç kilit sektörün performansındaki hızlı düşüşün yattığını göstermektedir. Eylül ayında kapasite kullanımında en büyük düşüş otomotiv sektöründe gerçekleşmiştir. Ağustos ayında yıllık bazda $2,6$ oranındaki kapasite artışının ardından Eylül ayında kapasite kullanım oranı yıllık bazda 21 azalmıştır. Mobilya sanayinde ise Ağustos ayında başlayan kapasite kullanımındaki 14 'lük görece hızlı düşüş, Eylül ayında $23,5$ ile artarak

sürmüştür.

Otomotiv ve mobilya sektörü kapasite kullanımında gözlenen hızlı düşüşün yanı sıra, gıda, ana metal, metal eşya, deri, makine ve teçhizat ve elektrikli makine sanayilerinde de kapasite kullanımı, yıllık bazda 2 ile 5 arasında bir azalma göstermiştir (Şekil 3). İncelenen 22 sektör arasında bir yıl önceye kıyasla sadece basım ve yayın imalatı, radyo ve haberleşme, büro, bilgi işlem makine imalatı ile tıbbi aletler imalatında yükseliş olmuştur.

Şekil 3. Sektörlere göre kapasite kullanım oranının yıllık değişimi



Kaynak: TÜİK

Eylül ayında kapasite kullanımındaki düşme eğiliminin hızlandığı sektörlerin imalat sanayi üretimindeki payı 50 'ye yakındır. Ayrıca dikkat çekilmesi gereken bir diğer nokta da ÖTV ve KDV indiriminin henüz devam ettiği Eylül ayında, otomotiv, mobilya ve beyaz eşyanın dahil olduğu elektrikli makine ve aletler sektörlerindeki kapasite kullanımında yaşanan hızlı düşüş, indirimlerin sona ermesinden sonra Ekim ayı ve sonrasında sanayi üretiminde yavaşlama ihtimali olduğunu göstermektedir. Bu yüzden hükümetin sanayideki çarkların tekrar yavaşlaması tehdidini göz önünde bulundurarak yeni tedbirleri ciddi bir şekilde ele alması gerekmektedir.