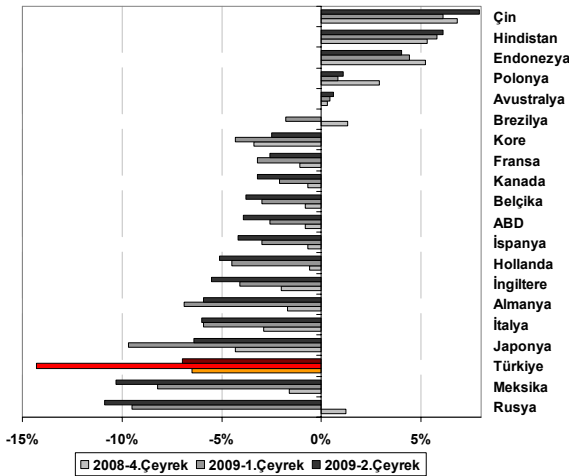


Küresel Krizde Büyüyenler de Var: Polonya Örneği

Sumru Öz¹

Küresel krizin etki alanını genişlettiği Eylül 2008'den bu yana dünyanın başlıca ekonomileri arasında en büyük daralmalardan birisi Türkiye ekonomisinde yaşandı. 2008 yılının 4. çeyreği ile 2009'un 1. ve 2. çeyreğinde, gayri safi yurtiçi hasıla, sırasıyla %6,5, %14,3 ve %7 küçüldü.

Şekil 1. En Büyük 20 Ekonominin Son 3 Çeyrek Büyüme Oranları (Bir önceki Yıla Kıyasla)



Kaynak: The Economist, Türkiye İstatistik Kurumu

Dünyanın en büyük yirmi ekonomisinin 2008 dördüncü, 2009 birinci ve ikinci çeyreğinde GSYH'indeki değişimi veren Şekil 1, Çin, Hindistan, Endonezya, Polonya ve Avustralya'nın küresel krize rağmen üç çeyrektir ekonomik büyümeyi sürdürebildiğini gösteriyor. Bu ülkeler arasında gerek ekonomik büyüklük gerekse ekonomik ilişkilerinde AB ülkelerinin ağırlıkta olması açısından Türkiye ile benzer koşullara sahip olan Polonya'nın varlığı dikkat çekiyor.

Küresel krizde Türkiye ekonomisi tarihi daralma yaşarken Polonya ekonomik büyümesini sürdürüyor.

2008 yılının 4. çeyreği ile 2009'un 1. ve 2. çeyreğinde, gayri safi yurtiçi hasılası sırasıyla %2,9, %0,8 ve %1,1 büyüyen Polonya'nın bu görece başarısının ardındaki etmenleri Türkiye ile kıyaslamalı olarak ortaya çıkarmak, Türkiye'nin küresel krizden neden bu kadar ciddi boyutta etkilendiğini açıklamaya yardımcı olabilir. Bu karşılaştırmaları "Küresel Kriz ve Türkiye Ekonomisinde Tarihi Daralma" adlı Politika Notu 0905'te değindiğimiz küresel krizin bir ülkedeki ekonomik büyümeyi etkilemesi beklenen beş farklı unsur açısından yapmak mümkün.

Kısaca hatırlatmak gerekirse, bu unsurlardan ilki krizin finans kaynaklı olması nedeniyle finans sektörü sorunlu ülkelerde krizin etkisinin daha fazla olacağı beklentisidir. İkinci olarak, küresel krizin ortaya çıktığı ülkenin ve bu ülkeyle yoğun ekonomik ilişkileri bulunan ülkelerin krizden daha hızlı ve daha fazla etkileneceği savunulabilir. Küresel krizin bir ülke üzerindeki etkisinin boyutunu değiştirebilecek üçüncü unsur, o ülke

¹ Dr., Koç Üniversitesi ve EAF, soz@ku.edu.tr

ekonomisinin ne ölçüde ihracata dayandığıdır.

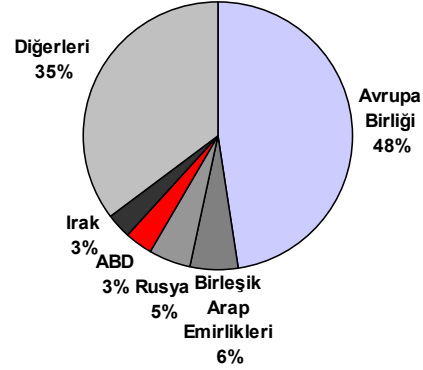
Dördüncü unsur ise bir ekonominin hangi ölçüde uluslararası üretim zincirlerinin bir parçası olduğuyula ilintilidir. Son olarak -özellikle büyümesi dış finansmana bağlı olan ülkelerde- ekonominin küresel krizden farklı düzeyde etkilenmesine yol açabilecek bir unsur da, küresel krize bağlı olarak azalan uluslararası sermaye akımlarıdır. Buradan aldığı pay görece olarak daha çok azalan ya da net sermaye çıkışı yaşanan ülkelerde krizin etkisinin daha derin olması beklenir.

İlk unsur olan finans kanalı açısından baktığımızda, küresel krizin başından itibaren her iki ülkede de finans sisteminin çok sağlam ve denetim altında olduğunun hemen tüm çevreler tarafından kabul edildiğini belirtmek gerek². Ayrıca, Polonya ve Türkiye'deki finans sektörünün küresel krizi tetikleyen ABD türev ürün piyasalarında payı olmadığını da göz önüne alınca iki ülke ekonomisinin büyüme performansının küresel kriz sürecinde bu derece farklılaşmasının ilk unsura bağlı olmadığını savunabiliriz.

İkinci unsur olan dış ticaret kanalına ilişkin olarak, ABD kaynaklı küresel krizden, bu ülkenin yanı sıra Avrupa bankalarının ABD türev ürün piyasalarındaki yüksek payı nedeniyle en çok AB'nin merkez ülkelerinin etkilendiği göz önüne alınca, ihracatı ağırlıklı olarak bu iki bölgeye yönelik olan ülkenin ekonomisinin daha çok daralması beklenir. 2008 yılında sırasıyla Türkiye ve Polonya ihracatının dağılımını veren Şekil 2 ve Şekil 3, ilki için ABD ve AB'nin toplam payının %51, ikincisi için ise %79 olduğunu gösteriyor.

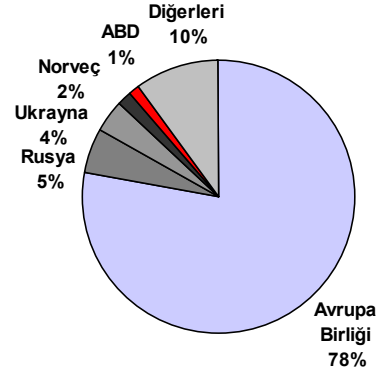
² Matyjaszek (2008)

Şekil 2. Türkiye İhracatının Ülkelere Göre Dağılımı (2008)



Kaynak: United Nations Commodity Trade Statistics Database

Şekil 3. Polonya İhracatının Ülkelere Göre Dağılımı (2008)



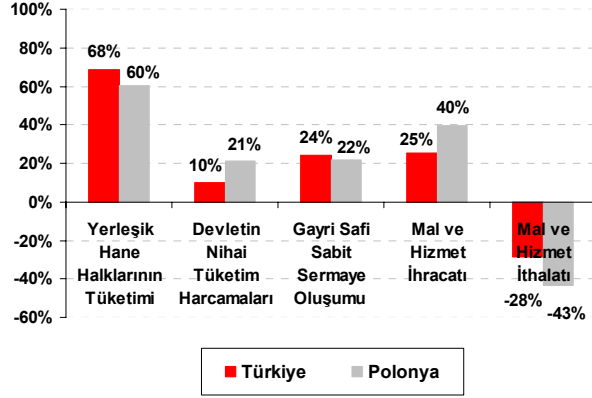
Kaynak: United Nations Commodity Trade Statistics Database

Polonya'nın, ihracatında ABD ve AB merkez ülkelerinin toplamda daha ağırlıklı olmasına rağmen, son dokuz ayda Türkiye ekonomisi küçülürken, büyümeyi sürdürebilmiş olması, ikinci unsurun da iki ülkenin ekonomik performans farklılığında belirleyici olmadığına işaret ediyor.

Küresel krizin bir ülke üzerindeki etkisini farklılaştıran üçüncü unsur dış ticaret kanalının bir diğer boyutu olan ülke ekonomisinin ne ölçüde ihracata dayandığıdır. Bu açıdan Polonya ve Türkiye'yi karşılaştıran Şekil 4, 2008 yılı itibarıyla GSYH'nin sırasıyla %60 ve %68'ini hanehalkı tüketim harcamalarının oluşturduğunu dolayısıyla Polonya'ya kıyasla Türkiye'nin ekonomik

büyümesinin ihracattan daha çok iç tüketime dayalı olduğunu gösteriyor.

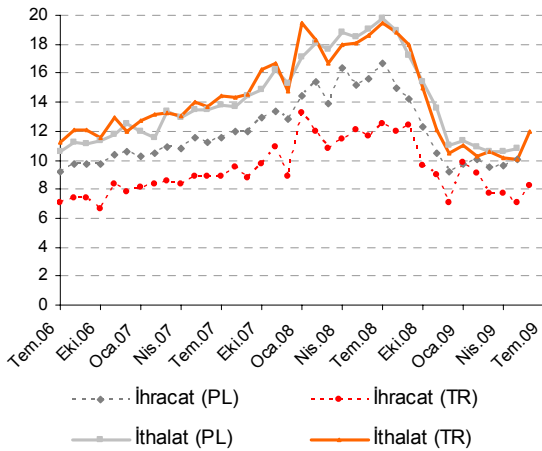
Şekil 4. Türkiye ve Polonya'nın Harcamalar Yöntemiyle Gayri Safi Yurtiçi Hasıla Bileşenleri -2008



Kaynak: Türkiye İstatistik Kurumu, Statistical Office of Poland

Bir ülke ekonomisinin ne ölçüde ihracata dayandığı kadar küresel kriz sırasında ihracatının ne ölçüde daraldığı da önemlidir. Bu açıdan Türkiye ve Polonya'yı karşılaştıran Şekil 5, küresel krizin dış ticareti daraltan etkisinin her iki ülkede benzer düzeyde yaşandığını gösteriyor.

Şekil 5. Türkiye ve Polonya'nın Aylık Dış Ticareti (milyar dolar)



Kaynak: OECD Statistics

Dolayısıyla Türkiye ekonomisinin hem genelde hem de Polonya'ya kıyasla ihracattan çok iç tüketime dayandığı gerçeği ile birlikte ele alınca, uluslararası ticaretteki daralmanın iki

ülke arasındaki büyüme performansı farklılığını açıklamaktan uzak olduğunu sonucuna varmak mümkün.

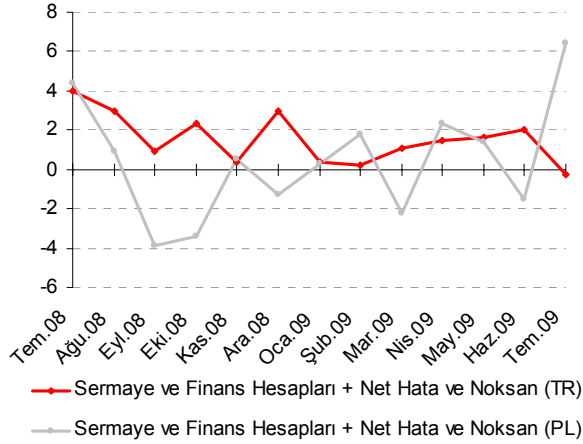
Küresel krizin farklı ülkelerde farklı derinlikte yaşanmasına neden olabilecek bir diğer unsur ekonominin hangi ölçüde uluslararası üretim zincirlerinin bir parçası olduğudur. Bu açıdan Türkiye ve Polonya'yı karşılaştıracak bir veri seti olmamakla birlikte bu iki ülkenin imalat sanayine yapılan doğrudan yabancı yatırımlara bakarak iki ülkenin uluslararası üretim zincirindeki yeri hakkında bir fikir sahibi olabiliriz. Türkiye imalat sanayine yönelik doğrudan yabancı yatırımlar son iki yılda önemli ölçüde artmakla beraber toplamda Polonya imalat sanayine yapılan doğrudan yatırımlar daha fazla. İki ülkenin uluslararası üretim zincirindeki yeri hakkında fikir edinebileceğimiz bir başka gösterge olan binek otomobil ve dayanıklı tüketim malları ihracatını karşılaştırdığımızda da 2008 yılında Polonya ihracatında %14,5 payla bu iki kalemin toplamının Türkiye'de %12,5 olan payından daha fazla olduğunu görüyoruz³. Bu durumda Polonya ve Türkiye arasında küresel kriz döneminde oluşan büyüme farkını taşıt araçları ve beyaz eşya gibi uluslararası üretim zincirinin bir parçası olan sektörlerin ihracatındaki azalmayla açıklamak mümkün gözüküyor.

Küresel krizin farklı ülkelerde farklı boyutta yaşanmasına yol açabilecek son unsur Türkiye ve Polonya gibi büyümesi dış finansmana bağlı olan ülkelere gelen sermaye miktarında kriz sürecinde yaşanan azalma olabilir. Buna ilişkin olarak Şekil 6'da her iki ülkenin Ödemeler Dengesi içinde ülkeye sermaye girişini gösteren Sermaye ve

³ United Nations Commodity Trade Statistics Database

Finans Hesaplarına ek olarak kaynağı belirsiz sermaye hareketlerini gösteren Net Hata ve Noksan kaleminin toplamı aylık olarak veriliyor.

Şekil 6. Türkiye ve Polonya'ya Yurt Dışından Sermaye Akımı (milyar dolar)



Kaynak: T.C. Merkez Bankası, National Bank of Poland

Şekil 6, küresel krizin başlangıcında Türkiye'ye yönelik girişlerde azalma olmakla beraber Polonya'ya dışarıdan gelen sermaye miktarında çok daha keskin bir düşüşün yaşandığını gösteriyor. Son bir yılın toplamına bakıldığında da Türkiye'ye 16,5 milyar dolar, Polonya'ya ise 5,7 milyar dolarlık giriş olması⁴, bizi son unsurun da küresel kriz sürecinde ortaya çıkan Polonya ve Türkiye ekonomisi arasındaki büyüme farklılığını açıklamada yardımcı olamadığı sonucuna götürüyor.

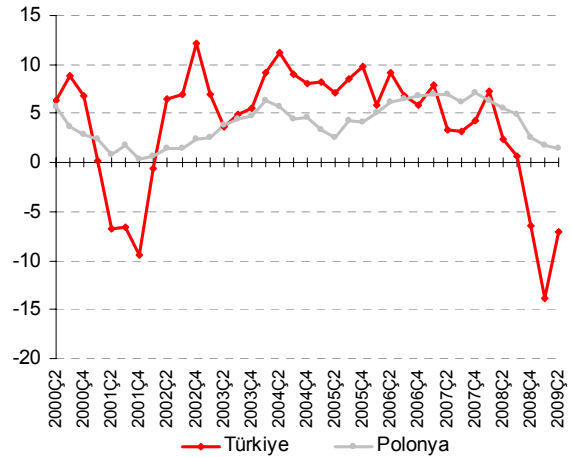
Özetle, içinde bulunduğumuz krize ve ülkelerin yapısal özelliklerine dayanarak belirlediğimiz beş unsurun, küresel krizin Türkiye ve Polonya'yı bu denli farklı etkilemesini açıklamakta yetersiz kaldığını söyleyebiliriz.

⁴ Temmuz ayında 6,4 milyar dolara ulaşan iki kalemin toplamı sayesinde artıya geçen Polonya'ya yönelik sermaye girişi Temmuz ayı öncesinde yıllık 0,7 milyar dolar çıkışa işaret ediyordu.

Tüm bu unsurlar küresel krizin Türkiye ve Polonya ekonomilerini bu denli farklı etkilemesini açıklamakta yetersiz kalıyor.

Polonya'nın küresel kriz sürecini ekonomisinde bir daralma yaşamadan atlattığı olmasına, özellikle krizi öngörmesiyle dünya çapında tanınan ekonomist Nouriel Roubini tarafından kurulan küresel ekonomik ve finansal analiz şirketi RGE Monitor da değiniyor. Yaptıkları değerlendirmeye göre Polonya ekonomisinin gösterdiği bu başarının ardındaki dört etmenden ilki, kriz öncesi dönemde bölgedeki diğer ülkelere kıyasla Polonya ekonomisinin aşırı değerlenmeye yol açacak kadar hızlı büyümemiş olmasıdır. Ancak bu diğer Balkan ve Baltık ülkelerine kıyasla doğru olsa da Şekil 7, Türkiye'nin durumunun Polonya'dan çok farklı olmadığını gösteriyor. Son on yılda Türkiye'nin büyüme hızı daha fazla oynaklığa sahip olmakla birlikte 2006 ortalarından beri Polonya'nın büyüme hızının altında gerçekleşmiş, ortalama büyüme hızı da daha düşük, sırasıyla %4 ve %4,1.

Şekil 7. Türkiye ve Polonya'nın Çeyrekler İtibarıyla Bir Önceki Yılın Aynı Dönemine Göre Büyüme Hızı (%)



Kaynak: OECD Statistics

RGE Monitor'a göre Polonya'nın gösterdiği başarının ikinci nedeni Doğu Avrupa'nın en büyük ekonomisi olması nedeniyle iç pazarının daha büyük ve dolayısıyla ekonomisinin bölgesindeki diğer ülkelere kıyasla ihracata daha az bağımlı olmasıdır. Ancak Türkiye'nin yalnızca satın alma paritesine⁵ göre değil nominal⁶ olarak da Polonya'dan daha büyük bir GSYH'ye, dolayısıyla daha büyük bir iç pazara sahip olması nedeniyle Türkiye ve Polonya'nın küresel krizden çok farklı etkilenmiş olmalarını bu etmene bağlamak da mümkün gözüküyor.

Üçüncü olarak, RGE Monitor Polonya'nın küresel krizden bu denli az etkilenmesini dalgalı kura sahip olması ve tarihi dip seviyelerinde bulunan faiz oranlarına bağlıyor. İlkine ilişkin olarak Türkiye'de de aynı döviz kuru rejiminin uygulandığı açıktır. Küresel krizin yaygınlaştığı Ekim 2008 itibarıyla faiz oranlarına baktığımızda politika faizlerinde Türkiye ve Polonya arasında 10,75 puan fark olmakla beraber, sırasıyla %4,25 ve %1,73 olarak hesapladığımız yıllık reel faiz oranlarının iki ülke ekonomisi arasındaki büyüme farkını açıklamaları mümkün gözüküyor.

Polonya'nın küresel krizden en alt düzeyde etkilenmesi ile ilgili RGE Monitor tarafından vurgulanan son neden, bölgedeki diğer ülkelerden farklı olarak Polonya'nın inisiyatif kullanıp IMF'nin Esnek Kredi Hattı'ndan 20,5 milyar dolarlık krediyi garantiye alarak yatırımcı güvenini sağlamasıdır. Makroekonomik temeli güçlü yükselen piyasa ekonomilerinin küresel krizle mücadelesine yardımcı olmak amacıyla oluşturulan Esnek Kredi Hattı'ndan Türkiye'nin

yararlanmamış olması, iki ülke ekonomilerinin küresel krizden bu kadar farklı düzeyde etkilenmelerinin bu son nedene bağlı olabileceğini düşündürüyor. Ancak Polonya'nın Esnek Kredi Hattı'na Nisan 2009'da başvurduğu ve Mayıs 2009'da onay aldığı, oysa 2008'in son ve 2009'un ilk çeyreğinde de büyümeyi sürdürebildiği göz önüne alınınca, küresel krizin Türkiye ve Polonya ekonomileri üzerinde yaptığı farklı etkiyi tek başına ikincisinin IMF ile anlaşma yapmasına bağlamak doğru olmayabilir.

Özetle, Türkiye ve Polonya'yı gerek Politika Notu 0905'te değindiğimiz küresel krizin bir ülkedeki ekonomik büyümeyi etkilemesi beklenen unsurlar, gerekse RGE Monitor'a göre Polonya'nın küresel kriz sürecinde gösterdiği başarının arkasındaki etmenler açısından karşılaştırdığımızda ortaya çıkan sonuçların, küresel kriz döneminde iki ülke arasında oluşan büyüme farkını açıklamakta yetersiz kaldığını söyleyebiliriz.

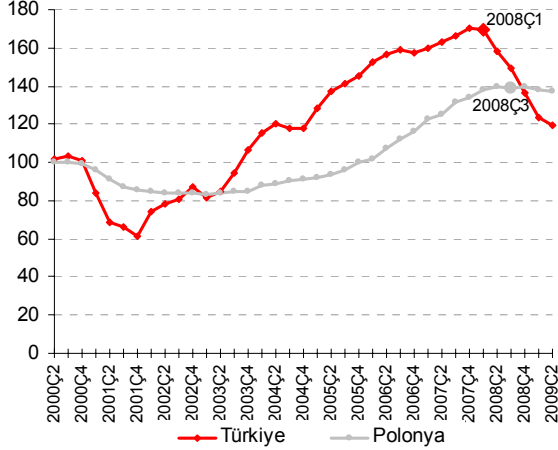
Aslında bu sonuç, küresel kriz sürecinde, dünyanın başlıca 20 ekonomisi arasında neden Türkiye'nin en büyük daralmayı yaşadığını ortaya çıkarmaya çalışan "Küresel Kriz ve Türkiye Ekonomisinde Tarihi Daralma" adlı Politika Notu 0905'te vardığımız sonuçla uyum gösteriyor. Orada da küresel krizin bir ülkedeki ekonomik büyümeyi etkilemesi beklenen unsurların Türkiye ekonomisinin tarihi küçülmesini açıklamaya yetmediğini belirtmiş, Türkiye'ye özgü nedenlerin, özellikle de özel sektör yatırım harcamalarındaki azalmanın büyük bir rol oynadığı sonucuna varmıştık. Bu noktadan hareketle, Polonya ve Türkiye arasında küresel kriz sürecinde oluşan büyüme farkını açıklamak için büyümenin itici gücü olan özel sektör yatırım

⁵ Sırasıyla 1.028.897 ve 671.927 milyar dolar (World Bank).

⁶ Sırasıyla 794.228 ve 526.966 milyar dolar (World Bank).

harcamalarının iki ülke arasında gösterdiği seyri karşılaştırmak yardımcı olabilir.

Şekil 8. Türkiye ve Polonya’da Sabit Sermaye Birikiminde Değişim



Kaynak: OECD Statistics

Şekil 8, sabit sermaye birikimi endeksinin, Polonya’da 2008’in 3. çeyreğinden itibaren yatay bir seyir izlediğini, oysa Türkiye’de hızla düştüğünü gösteriyor. Üstelik Polonya’dan farklı olarak bu düşüş krizin küresel bir nitelik kazandığı Eylül 2008’den çok önce, 2008’in 1. çeyreğinde başlıyor.

Aslında Türkiye’nin sabit sermaye birikiminde 2008 1. çeyreğinde başlayan azalma, Politika Notu 0905’te belirttiğimiz gibi 2007 Ağustos ayında, genel seçimlerin hemen ardından Reel Kesim Güven Endeksi’nde başlayan düşüşün bir yansımasıdır. İktidar partisinin ilk döneminde hayata geçirdiği reformların yarattığı güven ortamı, seçimin ardından reform sürecinin yerini siyasi inatlaşmalara bırakması ile ortadan kalkmaya başlamış, küresel kriz ise beklentilerde zaten başlamış olan bozulmanın şiddetini artırmıştır. Kriz sürecinde beklentiler hızla bozulurken hükümetin beklentileri yönetmek konusunda yetersiz kalması, bu bozulmanın bir

ölçüde önüne geçebilecek IMF anlaşmasının süruncemede bırakılması, yatırımlardaki düşüşün sürmesine neden olmuştur. Polonya’da ise beklentilerde krizle birlikte başlayan bozulma Nisan 2009’dan itibaren düzelmeye başlamıştır. IMF anlaşmasının bu açıdan önemli bir rol oynadığı göz ardı edilemez. Polonya IMF anlaşmasından faydalanırken Türkiye’nin bu konuda ayak diremesi, hükümetin küresel kriz öncesinde olduğu gibi, krizin Türkiye’yi etkilemeye başlamasından sonra da beklentileri iyi yönetememiş olduğunu gösteriyor.

Sonuç olarak, Türkiye ekonomisindeki tarihi daralmanın asıl nedeni küresel krizin etkilerinden çok beklentilerde 2007 genel seçimlerinin ardından başlayan bozulmanın, özel sektör tüketim ve özellikle de yatırım harcamalarını ciddi oranda düşürmesidir. Küresel krizin bir ülke üzerindeki etkisinin boyutunu belirleyen unsurlar açısından Türkiye’ye benzer özellikler taşıyan Polonya ekonomisinin küresel krizi daralmadan atlattığı olması da bu savı desteklemektedir.

Kaynaklar

COMTRADE Statistics, <http://comtrade.un.org>

IFS, International Financial Statistics, International Monetary Fund, www.imfstatistics.org

Matyjaszek, M., 2008, “The Economic Crisis - Is Poland Immune?“, Krakow Post 2nd November 2008, www.krakowpost.com/article/1173

National Bank of Poland, www.nbp.pl

OECD Statistics, <http://stats.oecd.org>

Statistical Office of Poland, www.stat.gov.pl

TCMB, T.C. Merkez Bankası, tcmb.gov.tr

The Economist, www.economist.com/markets/indicators

TÜİK, Türkiye İstatistik Kurumu, www.tuik.gov.tr

United Nations Commodity Trade Statistics Database, <http://comtrade.un.org>