



Durgunluktan Çıkış Yavaş Ama Emin Adımlarla Devam Ediyor

Müge Adalet*
Kamil Yılmaz†

Yaz sonu itibarıyla küresel krizde en kötünün atlatıldığı ve küresel durgunluktan çıkışın başladığı yönünde genel bir kanı oluştu. Ancak birçok ülke toparlanma sürecinin henüz başında olduğu için durgunluktan çıkışın ivmesi konusunda tam bir görüş birliğine varmak kolay gözükmemektedir.

Her ne kadar geçen hafta açıklanan milli gelir verileri 1. çeyrekteki %14.3'lik daralmadan sonra 2. çeyrekte GSYH'nin bir önceki yılın aynı dönemine göre %7 daraldığını gösterse de Türkiye için de durum çok farklı değildir. Öncü göstergelerin en önemlilerden sanayi üretim endeksi ve imalat sanayi kapasite kullanım oranı verileri son aylarda durgunluktan çıkış süreci konusunda oldukça kafa karıştırıcı değerler almaktadır.

Son açıklanan verilere göre Ağustos'ta imalat sanayi kapasite kullanım oranı bir önceki aya göre %2,6 düşerek %69,7 olmuştur. Geçtiğimiz hafta açıklanan verilere göre Mayıs ve Haziran aylarında 2008'e göre %5,1 ve %6,7 artış gösteren sanayi üretim endeksinin Temmuz ayında bir önceki aya göre sadece %0,9 artması toparlanmanın yavaşladığı şeklinde yorumlanmıştır.

Öte yandan TÜİK tarafından Haziran ayından itibaren yayımlanmaya başlanan mevsimsel ve takvim etkilerinden arındırılmış sanayi üretim endeksi verileri de Mart ayında dibe vuran sanayi üretiminde Nisan-Haziran aylarında gözlenen iyileşmenin sadece %1 seviyesinde olduğunu göstermektedir.

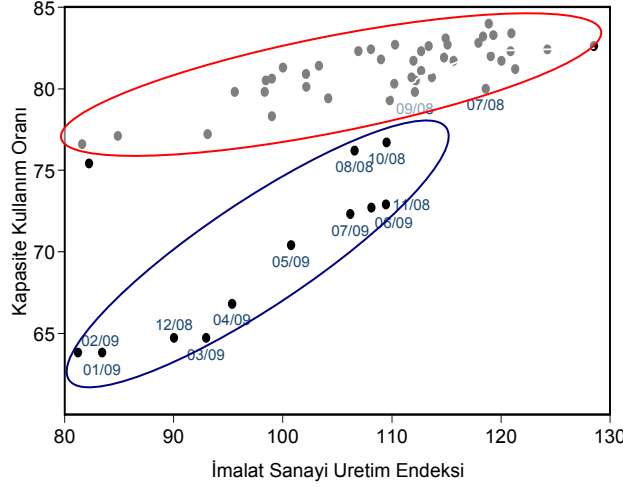
Bu notta kapasite kullanım oranı verilerinin mevsimsel etkilerden arındırılmamış olmasından dolayı her iki serinin de mevsimsel olarak düzeltilmemiş orijinal versiyonu üzerinde odaklanıyoruz. Bu veriler ise gerek seviye gerekse bir yıl önceye göre büyüme oranları olarak durgunluktan çıkışın yavaş da olsa emin adımlarla devam ettiğini göstermektedir.

Şekil 1'de bu iki verinin kriz öncesi (tarihi belirtilmemiş noktalar), kriz sırasındaki düşüş ve kriz sonrası toparlanma dönemindeki değerlerini incelediğimizde krizin etkileri çok belirgin bir şekilde görülmektedir. Krizin Ekim 2008 başlangıcıyla birlikte sanayi üretimi ve kapasite kullanım oranı birlikte çok hızlı bir düşüş sergilemişlerdir. Böylece bu iki seri arasındaki ilişki tamamen değişmiş, görece yatay bir ilişkiden oldukça dikey eğimli bir ilişkiye geçilmiştir. Düşüş sırasında grafikte gözlemlenen eğim, çıkış döneminde de devam etmektedir.

* Dr., Araştırmacı Ekonomist, EAF, madalet@ku.edu.tr

† Doç. Dr., Koç Üniversitesi, kyilmaz@ku.edu.tr

Şekil 1. Türkiye imalat sanayi kapasite kullanım oranı ve üretim endeksi



Kaynak: TÜİK

Kriz döneminde hem kapasite kullanım oranı hem de üretim endeksi ortalama değerlerinin altına düşmüştür.¹ Özellikle, Kasım 2008'den Aralık 2008'e yaşanan düşüş çok keskin olmuştur. Bir ay içinde kapasite kullanım oranı %72'den %65'e, sanayi üretim endeksi de 110'dan 90'a düşmüştür.

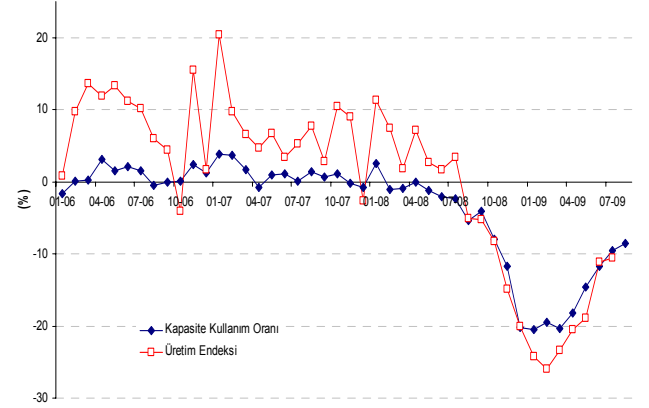
Mart 2009'dan itibaren yavaş yavaş yükselmeye başlayan bu iki seri, halen kriz öncesi ortalama değerlerinin altındadırlar. Şekil 1'e bakarak şöyle bir sonuca ulaşabiliriz: Krizin etkisinin tam olarak kaybolduğuna hükmedebilmek için kapasite kullanım oranınının 80'e ve imalat sanayi üretim endeksinin de yaklaşık 120'ye doğru yaklaşması gerekmektedir.

Ocak 2006'dan itibaren imalat sanayi kapasite

¹ Kriz öncesi dönemde sanayi üretim endeksindeki büyük değişimlere rağmen kapasite kullanım oranı 75-85 arasında hareket etmesi çok normaldir. Ortalama yüzde 6'nın üzerinde büyüyen bir ekonomide sanayi üretimi artarken kapasite kullanımının belirli bir seviyenin üstüne çıkması beklenemez. Sanayi üretim endeksi arttıkça, kapasite kullanım oranı üst sınıra yaklaşırken, yeni yatırımlarla kapasite arttırımına gidilmesi gerekir.

kullanım oranı ve imalat sanayi üretim endeksindeki büyüme hızlarına baktığımızda da krizin etkileri çok belirgin bir şekilde görülmektedir. Şekil 2'de büyüme hızında Ekim sonrasında gözlenen hızlı düşüş, Mart sonrası dönemde yerini daha geniş bir zamana yayılan toparlanma dönemine bırakmıştır.

Şekil 2. Türkiye imalat sanayi kapasite kullanım oranı ve üretim endeksi büyüme hızları



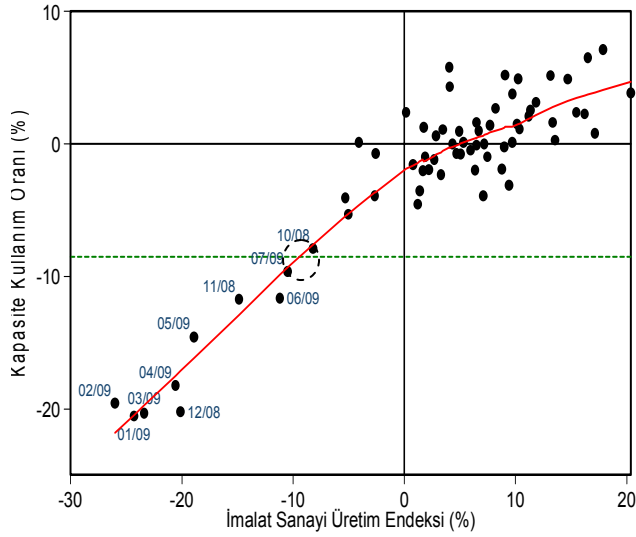
Kaynak: TÜİK

Kapasite kullanım oranı ve imalat sanayi üretimi kriz başlamadan önce düşme eğilimine girmişse de Eylül 2008 sonrasındaki dört ay içinde (12 ay öncesine göre) büyüme hızı %5'lerden %20'nin altına düşmüştür. Şubat ayı içinde dibi bulan her iki verinin 12 ay öncesine göre büyüme hızları Mart'tan itibaren toparlanmaya başlamış, ancak aradan geçen beş aylık dönemde 12 ay öncesine göre büyüme hızları ancak %10 düzeyine çıkabilmiştir.

Şekil 3'te imalat sanayi kapasite kullanım oranı ve üretim endeksinin bir önceki yıla göre gösterdiği değişim oranına serpmme grafik olarak baktığımızda yine ekonominin çıkış yolunda olduğunu, fakat daha normal zamanlara dönmek için uzun bir yol katedilmesi gerektiğini görüyoruz. Şekil 3 bu iki serinin arasında doğrusal

bir ilişki olduğunu ve bu iki göstergenin aynı yönde hareket ettiklerini gösteriyor. Normal zamanlarda sırasıyla -%5 – %7 ve -%5 – %20 aralığında olan kapasite kullanım oranı ve üretim endeksi büyüme hızları kriz dolayısıyla düşmüşlerdir. Ocak-Şubat 2009’da kapasite kullanım oranı büyüme hızı -%20’de, sanayi üretim endeksi büyüme hızı da -%26’da dibi bulmuştur.

Şekil 3. Türkiye imalat sanayi kapasite kullanım oranı ve üretim endeksi (bir önceki yılın aynı ayına göre değişim)



Kaynak: TÜİK

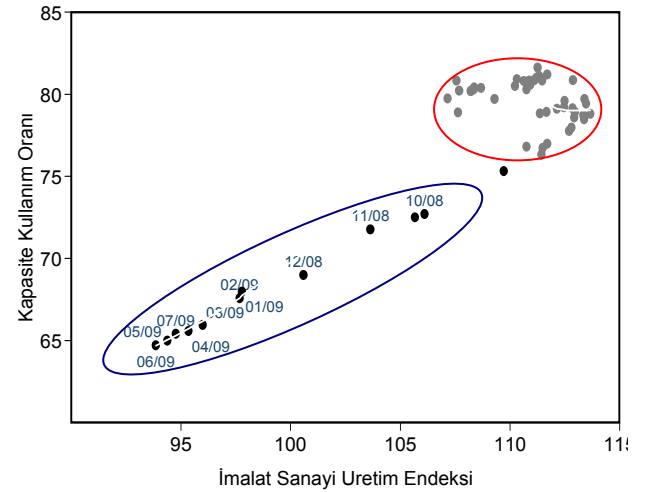
Kriz dolayısıyla aynı hızda düşen bu iki seri, toparlanma döneminde de benzer boyutlarda değişim sergileyecektir. Üretim endeksinden yaklaşık bir ay önce yayımlanan kapasite kullanım oranı verileri, gelecek aylarda üretim endeksindeki artış hızını tahmin etmekte kullanılabilir.

Örneğin, geçen hafta yayınlanan verilere göre -%8,5 olarak saptadığımız Ağustos ayı kapasite kullanım oranı büyüme hızını Şekil 3’de yatay kırık çizgi ile gösteriyoruz. Bu iki seri arasındaki tarihsel ilişkiden Ekim’de açıklanacak olan

Ağustos ayına ait sanayi üretim endeksi rakamlarının çizdiğimiz daire içinde ve bu kırık çizgi üzerinde olacağını tahmin ediyoruz.

Bu ilişkiyi sadece Türkiye’de gözlemlemiyoruz. Krizin beşiği ABD’de benzer bir ilişki bulunmaktadır. Karşılaştırma yapmak amacıyla ABD’deki mevsimsellikten arındırılmış imalat kapasite kullanım oranını ve imalat sanayi üretim endeksinin inceliyoruz (Şekil 4).² Küresel kriz nedeniyle Türkiye’de olduğu gibi, ABD’de de her iki gösterge 2005’ten beri olan ortalamalarının altına inmiş ve yükselme ancak Temmuz 2009’da başlamıştır. Burada dikkat çekilmesi gereken bir nokta kapasite kullanımındaki düşüşün Amerika için kriz öncesinde 2007 sonunda başlamış olmasıdır.

Şekil 4. ABD imalat sanayi kapasite kullanım oranı ve üretim endeksi (mevsimsellikten arındırılmış)



Kaynak: ABD Merkez Bankası

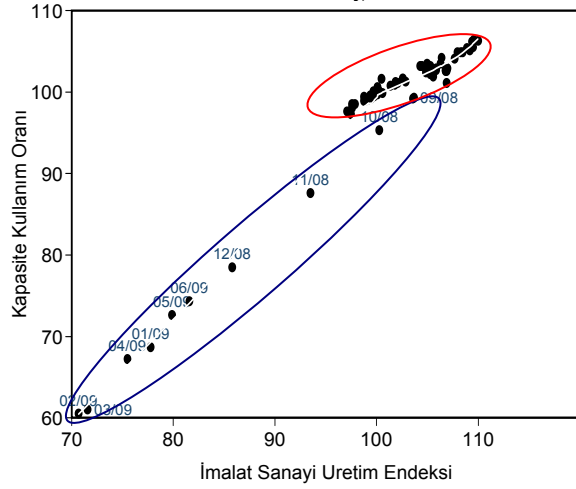
Şekil 4’de kriz öncesi (işaretli bölge), kriz sırasındaki düşüş ve yeni başlayan çıkış dönemine ait noktaların eğimlerini karşılaştırdığımızda, kriz öncesinde hafif olan değişim eğiliminin düşüş sırasında arttığını görüyoruz. Ayrıca son birkaç

² Her iki seri de mevsimsellikten arındırıldığı için dalga boyları Türkiye’ye göre oldukça küçüktür.

aydaki yükselişe ait eğim, kriz sürecinde yaşanan düşüşteki eğimden daha az olup, henüz iyileşmenin hız kazanmadığını göstermektedir.

Japonya için mevsimsellikten arındırılmış olan kapasite kullanım oranı ve sanayi üretim endeksi düzeylerine baktığımızda da benzer bir tablo ile karşılaşyoruz (Şekil 5). Krizin başlangıcından itibaren düşüşe geçen bu iki gösterge, Nisan 2009'da toparlanma işaretleri vermekle beraber kriz öncesi seviyelere henüz çıkmamıştır.

Şekil 5. Japonya: İmalat sanayi kapasite kullanım oranı ve sanayi üretim endeksi (mevsimsellikten arındırılmış)



Kaynak: Datastream veri tabanı

Sonuç olarak, bu notta incelenen üç ülkede kriz dolayısıyla kapasite kullanım oranları ve üretim endekslerinde bu verilerin ortalama değerlerinin altına düşüş yaşanmıştır. ABD ve Japonya'da kapasite kullanım oranı ve sanayi üretim endeksindeki düşüşler aşamalı olarak gerçekleşirken, Türkiye'de düşüş çok daha keskin olmuştur.

Benzer şekilde Türkiye'de bu iki serideki yükselişler de daha hızlı gerçekleşmektedir. Türkiye ve Japonya'da dip noktası Şubat 2009'da yaşanırken, ABD dip noktasına ancak Mayıs ayında

ulaşmıştır. Türkiye'de son altı ayda kapasite kullanım oranı ve üretim endekslerinde görülen bu yükseliş, diğer ülkelere göre bu göstergeleri kriz öncesi ortalamalarına daha çok yaklaştırmıştır. Buna rağmen Türkiye de henüz krizden çıkış yolunun başlarındadır.