



## Küresel Kriz ve Türkiye Ekonomisinde Tarihi Daralma

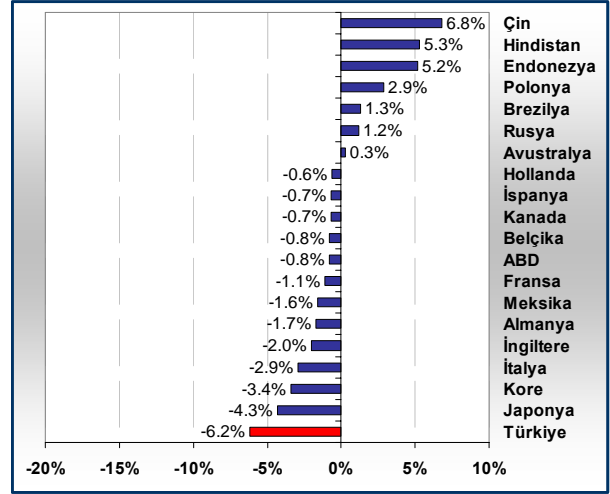
Sumru Öz<sup>1</sup>

Küresel ekonomi, Eylül 2008'den itibaren Büyük Bunalımdan bu yana görülmemiş bir hızla daralmaya başladı. Dünya kişi başına gelirinde azalma olarak tanımlanan küresel kriz son elli yılda 1975, 1982, 1991'de olmak üzere üç kez yaşandı. Bu üç krizde ortalama %0,4 düşmüş olan dünya kişi başına gelirinin, 2009'da %2,5 azalacağı tahmin ediliyor (IMF Nisan 2009 Dünya Ekonomik Görünümü Raporu).

Dünyanın en büyük yirmi ekonomisinin 2008 yılı son çeyrek büyüme oranları ABD'de 2007 sonunda etkilerini hissettirmeye başlayan finans kaynaklı krizin, Eylül 2008'den başlayarak dünyaya yayılmakta olduğunu doğruladı. Şekil 1, BRIC ülkelerine (Brezilya, Rusya, Hindistan ve Çin) ek olarak Endonezya, Polonya ve Avustralya dışında kalan tüm büyük ekonomilerin 2008 yılı son çeyreğinde küçüldüğünü gösteriyor.

<sup>1</sup> Dr., Koç Üniversitesi ve EAF, [soz@ku.edu.tr](mailto:soz@ku.edu.tr)

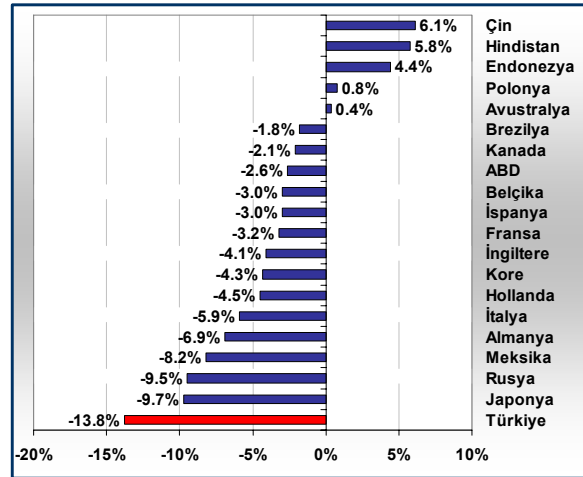
Şekil 1. En Büyük 20 Ekonominin 2008 Yılı 4. Çeyrek Büyüme Oranı (2007 4. Çeyrek GSYH'ye Kıyasla)



Kaynak: <http://www.economist.com/markets/indicators>

Ardı ardına açıklanan 2009 birinci çeyrek büyüme oranları ise bu dönemde küresel krizin daha da yaygınlaştığını ve derinleştiğini gösteriyor (Şekil 2). Rusya ve Brezilya ekonomilerinin de küçülmeye başladığı 2009 yılı birinci çeyreğinde, küresel kriz yayılmaya ve büyük ekonomiler üzerindeki etkisini artırmaya devam etti.

Şekil 2. En Büyük 20 Ekonominin 2009 Yılı 1. Çeyrek Büyüme Oranı (2008 1. Çeyrek GSYH'ye Kıyasla)



Kaynak: <http://www.economist.com/markets/indicators>

**Dünyanın en büyük yirmi ekonomisi arasında küresel krizden en çok zarar gören ülke Türkiye oldu.**

Dünyanın en büyük yirmi ekonomisinin 2008 dördüncü ve 2009 birinci çeyreğinde gayri safi yurtiçi hasıla değerindeki değişimi veren yukarıdaki iki şekil, küresel krizden en çok zarar gören ülkenin Türkiye olduğunu ortaya koyuyor. Etkisini Eylül 2008'den itibaren Türkiye ekonomisi üzerinde göstermeye başlayan küresel krizin, başta hükümetinki olmak üzere neden beklentilerin çok üzerinde bir daralmaya yol açmış olduğunu açıklamaya çalışmak, bu etkileri ortadan kaldırmak için gerekli.

**Küresel kriz bir ülkedeki ekonomik büyümeyi beş farklı unsur kanalıyla etkileyebilir.**

Bunun için öncelikle içinde bulunduğumuz küresel krize ve ekonomik ortama has hangi özelliklerin krizin farklı ülkelerde farklı boyutta yaşanmasına yol açtığı saptanmalıdır. Ekonomilerin yapısal özelliklerine de bağlı olarak farklı etkiler yaratabilecek beş unsurdan söz edilebilir. Bunlardan ilki krizin finans kaynaklı olması nedeniyle finans sektörü sorunlu ülkelerde krizin etkisinin daha fazla olacağı beklentisidir. İkinci olarak, küresel krizin ortaya çıktığı ülkenin ve bu ülkeyle yoğun ekonomik ilişkileri bulunan ülkelerin krizden daha hızlı ve daha fazla etkileneceği savunulabilir. Küresel krizin bir ülke üzerindeki etkisinin boyutunu değiştirebilecek üçüncü unsur, o ülke ekonomisinin ne ölçüde ihracata dayandığıdır. Dördüncü unsur ise bir

ekonomünün hangi ölçüde uluslararası üretim zincirlerinin bir parçası olduğuyla ilintili. Son olarak -özellikle büyümesi dış finansmana bağlı olan ülkelerde- ekonomünün küresel krizden farklı düzeyde etkilemesine yol açabilecek bir unsur da, küresel krize bağlı olarak azalan uluslararası sermaye akımlarıdır. Buradan aldığı pay görelî olarak daha çok azalan ya da net sermaye çıkışı yaşanan ülkelerde krizin etkisinin daha derin olması beklenir.

**Küresel krizin finans kaynaklı olması nedeniyle finans sektörü sorunlu ülkelerde krizin etkisinin daha fazla olması beklenir.**

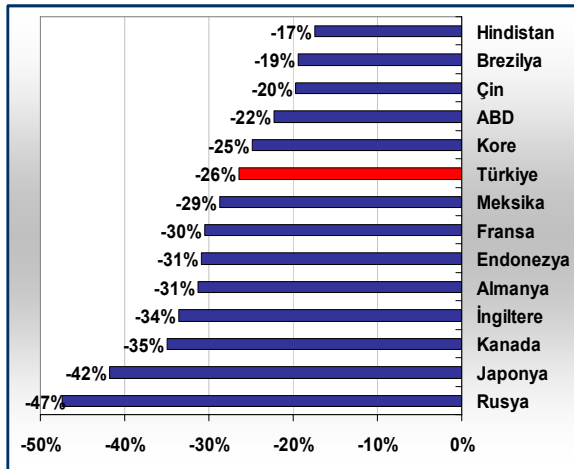
İlk unsur açısından bakıldığında, küresel krizin en büyük etkisinin krizi tetikleyen sorunlu kredilerin büyük kısmını oluşturan yüksek riskli eşik altı tutsat (subprime mortgage) kredilerinin ve bunlara dayalı türev ürün piyasalarının kriz öncesinde çok hızlı büyüdüğü ABD'de görülmesi beklenirdi. Oysa son iki çeyrekte ABD ekonomisi sırasıyla %0,8 ve %2,6 küçülürken, Türkiye ekonomisi %6,2 ve %13,8 daraldı. Bu ilk unsuru dünyanın en büyük ekonomileri arasında küresel krizden en fazla etkilenen Türkiye açısından incelersek, öncelikle 2001 krizinin ardından gerçekleştirilen reformlar sayesinde küresel krizin başından itibaren Türkiye'de finans sisteminin çok sağlam olduğunun hemen tüm çevreler tarafından kabul edildiğini belirtmek gerek. Gerçekten de, özellikle ABD ve Avrupa'da kamunun sağladığı destekle ayakta kalabilen bankalarının aksine Türk bankalarının 2009 birinci çeyreğinde kar açıklamaları bu savı destekliyor.

ABD kaynaklı olan küresel krizden en çok bu ülke ve bu ülke ile yoğun ekonomik ilişkileri olan ülkelerin etkilenmesi beklenir.

İkinci unsura ilişkin olarak, ABD tutsat (mortgage) piyasalarında 2006 yılında başlayan dalgalanmanın, 2007'den itibaren önce kredi sonra da likidite krizine dönüşerek küresel boyuta ulaşması nedeniyle ABD kaynaklı olduğu açık olan küresel krizden en çok bu ülke ve bu ülke ile yoğun ekonomik ilişkileri olan Avrupa ve Uzak Doğu ülkeleri etkilenmeliydi. Oysa örneğin 2008 yılında ihracatının sadece %3,6'sını Kuzey Amerika'ya yapan Türkiye'nin ABD ile yoğun dış ticaret ilişkisi olduğunu söylemek mümkün değil.

Finansal ilişkiler açısından bakıldığında da Avrupa bankalarından farklı olarak Türkiye'deki finans sektörünün küresel krizi tetikleyen ABD türev ürün piyasalarında payı olmaması nedeniyle Türkiye ekonomisindeki daralmanın bu ikinci unsura da bağlı olmadığını savunabiliriz.

Şekil 3. Başlıca Ekonomilerin 2009 İlk Çeyrek İhracatında 2008 İlk Çeyreğe Göre Değişim

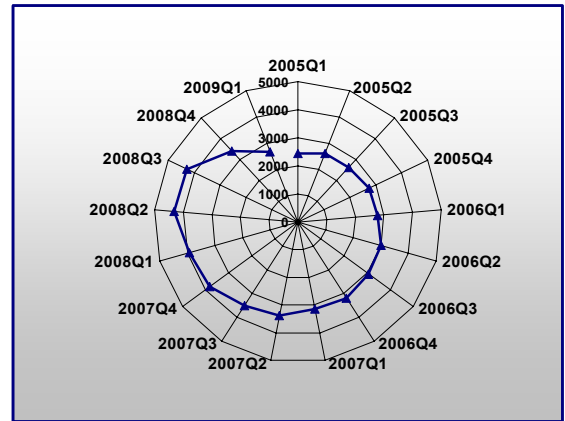


Kaynak: IFS Online

Küresel krizin bir ülke üzerindeki etkisinin boyutunu değiştirebilecek üçüncü unsur, o ülke ekonomisinin ne ölçüde ihracata dayandığı ve ihracatın küresel krizde ne ölçüde daraldığıdır.

Dış ticaretin ekonomik krizlerin yayılmasında önemli bir etken olduğu göz önüne alındığında, küresel krizin bir ülke üzerindeki etkisinin boyutunu değiştirebilecek bir başka unsur da dış ticaret kanalıdır. Bir ülke ekonomisinin ne ölçüde ihracata dayandığı kadar küresel kriz sırasında ihracatının ne ölçüde daraldığı da önemlidir. İlki açısından bakıldığında GSYH'sinin %70'ini hanehalkı tüketim harcamalarının oluşturduğu (TÜİK) ve dolayısıyla ekonomik büyümesi daha çok iç tüketime dayalı olan Türkiye'nin küresel krizden Çin, Güney Kore, Japonya gibi büyümesi ihracata dayalı ekonomilerden daha az etkilenmesi beklenirdi.

Şekil 4. 2005-2009 Birinci Çeyrekleri Arasında Dünya İhracatı (milyar dolar)



Kaynak: [www.wto.org](http://www.wto.org)

Ayrıca, dünyanın başlıca büyük ekonomilerinde 2008 birinci çeyreğe kıyasla 2009 birinci çeyreğinde yaşanan ihracat daralmasını veren Şekil 3, Türkiye'nin ihracat değeri krizden en çok

etkilenen ülkelerden birisi olmadığını gösteriyor. Dünya toplam ihracatının 2009'un ilk çeyreğinde yıllık %31 azaldığı (Şekil 4) göz önüne alındığında Türkiye'nin ihracatında görülen %26'lık daralmanın, en büyük 20 ekonomi arasında en yüksek küçülme ile Türkiye'nin karşılaşmış olmasını açıklamıyor.

**Küresel krizin bir ülke üzerindeki etkisinin boyutunu, o ülke ekonomisinin uluslararası üretim zincirlerine ne ölçüde bağlı olduğu da etkiler.**

Küresel ticaretin bir parçası olan istisnasız bütün ülkelerin ihracatında görülen daralma, krizin finans sektöründe başlamış olması nedeniyle özelde ihracat kredilerinin azalması genelde ise tüm kredi türlerindeki azalmanın tüketim harcamalarını, dolayısıyla da ithalatı frenlemesi ile açıklanıyor. Ayrıca gelirlerdeki azalma ithalat talebini daha da azaltıyor. Standart dış ticaret teorisine göre bir ülkede yaşanan ithalat daralması o ülkeye ihracat yapan ülkelerde gelir kaybına yol açarak onların ithalatını da daraltıyor. Ancak, bu tür bir mekanizmanın zaman alması, oysa bugün uluslararası ticarete yaşanan düşüşün hızlı ve sert olması dördüncü bir unsuru gündeme getiriyor. O da günümüz küresel ekonomisinin uluslararası üretim zincirleri ile birbirine dikey olarak bağlanmış olması. Bu durumda bir ekonomi hangi ölçüde uluslararası üretim zincirlerinin bir parçası ise o ülke ekonomisinde krizin etkisinin daha derin olması beklenir.

Küresel krizin farklı ülkelerde farklı derinlikte yaşanmasına neden olabilecek buraya kadar sıralanan dört unsur arasında Türkiye ekonomisi için sadece son unsurun geçerli olduğu söylenebilir. Gerçekten de ekonomik krizden en çok taşıt araçları ve yan sanayisi ile beyaz eşya gibi Avrupa üretim zincirinin bir parçası olan sektörler etkilendi. Ancak, Türkiye'de 2009 birinci çeyreği için %13,8 olarak açıklanan ekonomik küçülmeyi, tek başına Avrupa üretim zincirinin bir parçası olan taşıt araçları ve beyaz eşya sektörünün ihracatındaki azalmaya bağlamak mümkün değil.

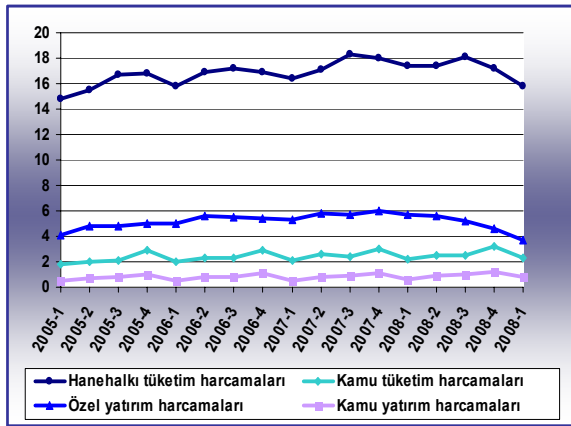
**Küresel krizin bir ekonomi üzerindeki etkisinin boyutunu değiştirebilecek son unsur, o ülkeye yönelik sermaye girişlerindeki daralma olabilir.**

Küresel krizin farklı ülkelerde farklı boyutta yaşanmasına yol açabilecek son unsur olan yükselen piyasa ekonomilerine gelen sermaye miktarında yaşanan daralmaya ilişkin olarak Türkiye'ye yönelik girişlerdeki azalmanın küresel krizin başlangıcında etkili olmakla beraber, 2009 ilk çeyreğinde bu denli büyük bir GSYH düşüşüne yol açacak boyutta olmadığını savunabiliriz. Ayrıca, son dönemde Türkiye'ye gelen kayıt dışı sermaye, küresel krizin dış finansman kanalı yoluyla yaptığı etkinin beklenenden daha küçük olmasını sağlamış görünüyor. Gerçekten de Eylül 2008 - Nisan 2009 arasında 16 milyar dolara ulaşan ödemeler dengesinin net hata ve noksan kalemi (TCMB), Türkiye'ye resmi olmayan yollardan giren döviz miktarının hızla arttığını gösteriyor.

Tüm bu unsurlar küresel krizin Türkiye'yi bu denli etkilemesini açıklamakta yetersiz kalıyor.

Özetle, içinde bulunduğumuz küresel krize ve küresel ekonomik yapıya has özelliklerin krizin Türkiye'yi bu denli etkilemesini açıklamakta yetersiz kaldığını söyleyebiliriz. Bu durumda yalnızca diğer ülkelere kıyasla değil, kendi tarihi boyunca da çeyrekler itibarıyla en büyük ekonomik daralmalardan biri olan %13,8'lik 2009 birinci çeyrek küçülmesini, Türkiye'de özel sektörün hafızalarda çok taze olan 2001 krizinin etkisiyle yatırım ve tüketim harcamalarını hızla kısmasına bağlayan açıklamalar öne çıkıyor.

Şekil 5. 2005-2009 Birinci Çeyrekleri Arasında Türkiye GSYH Bileşenleri (1998 fiyatları-milyar TL)



Kaynak: [www.tuik.gov.tr](http://www.tuik.gov.tr)

Ancak bu görüş hanehalkı tüketim harcamaları için geçerli olmakla birlikte, büyümenin itici gücü olan özel yatırım harcamalarının 2008 başından itibaren sürekli azaldığı göz önüne alındığında (Şekil 5), küresel krizin Türkiye'de zaten başlamış olan büyüme dinamiklerindeki azalma eğilimini güçlendirdiğini söylemek mümkün.

Öyleyse ekonomideki tarihi daralmaya neden olan Türkiye'ye özgü unsurları ortaya çıkarmak gerekli.

Sonuç olarak, Türkiye'nin 2009 birinci çeyreğinde yaşadığı büyük boyutlu daralmada Türkiye'ye özgü nedenler, en azından küresel krizin etkileri kadar rol oynuyor. Bu etkileri ortadan kaldırarak Türkiye'nin 2002-2007 döneminde yaşadığı yüksek büyüme hızlarına tekrar ulaşmasını sağlamak için öncelikle ekonomideki tarihi küçülmenin arkasında yatan Türkiye'ye özgü nedenleri ortaya çıkarmak gerekli. Bunlar arasında 2008 başından itibaren özel sektör yatırım harcamalarının azalmasına neden olduğu savunulabilecek özel sektör beklentilerindeki bozulma büyük rol oynuyor. 2009 başına kadar süren Reel Kesim Güven Endeksi'ndeki düşüşün 2007 Ağustos ayında, genel seçimlerin hemen ardından başlamış olması, beklentilerdeki bozulmanın siyasi istikrarla ilişkili olduğunu, iktidar partisinin ilk döneminde sağladığı güven ortamını ve dolayısıyla yakaladığı ekonomik başarıyı ikinci dönemde sürdüremediğini düşündürüyor.

## Kaynaklar

IFS, International Financial Statistics, International Monetary Fund, [www.imfstatistics.org](http://www.imfstatistics.org)

IMF, 2009, "World Economic Outlook April 2009: Crisis and Recovery", International Monetary Fund, Washington, DC

TCMB, T.C. Merkez Bankası, [evds.tcmb.gov.tr](http://evds.tcmb.gov.tr)

The Economist, [www.economist.com/markets/indicators](http://www.economist.com/markets/indicators)

TÜİK, Türkiye İstatistik Kurumu, [www.tuik.gov.tr](http://www.tuik.gov.tr)

WTO, World Trade Organization, [www.wto.org](http://www.wto.org)